

# L'INSTITUT

AVRIL À  
AOÛT 2018

VOLUME 29  
NUMÉRO 2

## »» SOMMAIRE

- 3 PRIX COUP DE CŒUR 2018...  
DÉPASSEMENT DE SOI ET HUMANITÉ
- 3 COUP D'ENVOI RÉUSSI POUR LES FÊTES  
DU CENTENAIRE
- 5 INAUGURATION OFFICIELLE DE  
L'EXPOSITION DE PHOTOGRAPHIES  
HISTORIQUES
- 6 GALA RECONNAISSANCE
- 13 TÉMOIGNAGES DE GRATITUDE
- 14 SOIRÉE HOMMAGE AUX BÉNÉVOLES
- 16 FORMATION CONTINUE PARTAGÉE
- 17 QU'EST-CE QU'UN CONSEILLER  
EN TECHNOLOGIE?
- 18 UETMIS : L'ÉLECTROCARDIOGRAPHIE  
AMBULATOIRE
- 19 VERS UN ENVIRONNEMENT  
SANS FUMÉE
- 20 MEMBRES ÉLUS AU COMITÉ EXÉCUTIF  
DU CONSEIL DES MÉDECINS,  
DENTISTES ET PHARMACIENS
- 20 CORRID'ART
- 22 CENTRE DE RECHERCHE
- 25 SOINS SPIRITUELS
- 26 PROJETS LEAN
- 27 NOUVELLES DE VOTRE FONDATION



## UNE REMARQUABLE DISTINCTION POUR L'INSTITUT!



M. Gaëtan Barrette, ministre de la Santé et des Services sociaux, M<sup>me</sup> Sylvie McDonald, agente administrative, PCI, M<sup>me</sup> Isabelle Fortier, conseillère en prévention et contrôle des infections, M<sup>me</sup> Bianka Paquet Bolduc, Chef de service Prévention des infections, M. Denis Bouchard, président-directeur général, D<sup>re</sup> Sylvie Trottier, microbiologiste-infectiologue, M. Olivier Bouffard-Chabot, conseiller en prévention et contrôle des infections, M<sup>me</sup> Nathalie Thibault, directrice des soins infirmiers, M. Joël Clément, coordonnateur des Prix d'excellence à l'Institut et adjoint au PDG relations médias, M<sup>me</sup> Lucie Charlebois, ministre déléguée à la Réadaptation, à la Protection de la jeunesse, à la Santé publique et aux Saines habitudes de vie.

L'Institut est fier d'annoncer que l'équipe de prévention et contrôle des infections a obtenu la plus haute distinction dans la catégorie « Sécurité des soins et des services » (prix Isabel-et-Michèle-Beauchemin-Perreault), pour la mise en place du dépistage des usagers asymptomatiques porteurs de *Clostridium difficile* (*C. difficile*). Cette reconnaissance a été remise par le ministre de la Santé et des Services sociaux et par la ministre déléguée à la Réadaptation, à la Protection de la jeunesse, à la Santé publique et aux Saines habitudes de vie, lors de la 35<sup>e</sup> édition de la cérémonie des Prix d'excellence du réseau de la santé et des services sociaux. La cérémonie s'est déroulée dans la salle des Promotions du Séminaire de Québec le 1<sup>er</sup> juin 2018.



## UN SIÈCLE DE PASSION ET D'INNOVATIONS



# PRÉSENCE DE L'INSTITUT SUR LES RÉSEAUX SOCIAUX

Devenez membre actif et partagez la page Facebook officielle de l'Institut :

<https://www.facebook.com/IUCPQ.UL>

Consultez toutes les vidéos sur la chaîne YouTube :

<https://www.youtube.com/IUCPQ>

Suivez les opportunités d'emploi via notre page LinkedIn :

<https://www.linkedin.com/company/iucpq>

Suivez-nous sur Twitter : <https://twitter.com/iucpq>



## L'ÉQUIPE DU BULLETIN

ÉCRIVEZ-NOUS À :  
[IUCPQ@ssss.gouv.qc.ca](mailto:IUCPQ@ssss.gouv.qc.ca)

Joël Clément

Adjoint à la directrice,  
Responsable des communications  
et des relations médias

Coordination : Josianne Bonneville

Infographie : Service de l'audiovisuel

Impression : Imprimerie Sociale

Un remerciement spécial  
à nos bénévoles pour leur  
collaboration à l'envoi du journal.

Le Service d'audiovisuel  
contribue à la majorité des  
photographies contenues dans  
le journal et est disponible  
pour couvrir les  
événements spéciaux,  
poste téléphonique 4547.

Correction et relecture :  
Martine Martin

Date de tombée :  
10 octobre 2018

Prochaine date de parution :  
1<sup>er</sup> novembre 2018

Tirage : 750 copies

### Dépôt légal

Bibliothèque et Archives nationales du Québec

Bibliothèque et Archives Canada

ISSN 1920-3012

ISSN 1920-9398 (PDF)

## CALENDRIER DES ÉVÉNEMENTS DE SANTÉ AOÛT À SEPTEMBRE 2018

### AOÛT

Journée internationale de la jeunesse - 12 août\*

La Journée mondiale de l'aide humanitaire - 19 août\*

International Overdose Awareness Day (en anglais seulement) - 31 août\*

### SEPTEMBRE

Mois de sensibilisation à l'acné

Mois de sensibilisation au cancer de la prostate

World Alzheimer's Month (en anglais seulement)

Journée nationale de sensibilisation à la maladie polykystique des reins (MPR) - 4 septembre\*

Journée mondiale du secourisme - 8 septembre\*

Journée mondiale de prévention du suicide - 10 septembre\*

La Journée Terry Fox - 16 septembre\*

World Rabies Day (en anglais seulement) - 28 septembre\*

Source : <http://www.hc-sc.gc.ca/ahc-asc/calend/index-fra.php> et autres sites Internet.

Les événements suivis d'un astérisque (\*)  
ont lieu tous les ans le même jour.



Ce document a été imprimé sur du papier contenant 100 % de fibres recyclées postconsommation, certifié Éco-Logo, Procédé sans chlore et fabriqué à partir d'énergie biogaz.

# PRIX COUP DE CŒUR 2018... DÉPASSEMENT DE SOI ET HUMANITÉ



Lors du gala reconnaissance de mai dernier, le prix Coup de Cœur a été remis à madame Geneviève Lemire, conseillère en soins infirmiers, alors coordonnatrice des activités, aux noms des équipes du 3<sup>e</sup> SI, du 6<sup>e</sup> PC et du 6<sup>e</sup> SIR, aux coordonnatrices d'établissement, à l'équipe des perfusionnistes cliniques ainsi qu'à l'équipe des infirmières du bloc opératoire.

Ces équipes ont collaboré tous ensemble afin de sauver la vie d'une jeune mère de famille de la Gaspésie, enceinte

et atteinte d'insuffisance respiratoire et rénale suite à la contraction de l'influenza. Préalablement admise dans un centre référent, une équipe de volontaires de l'Institut s'est proposée d'aller chercher la mère et la ramener en ambulance sous ECMO (appareil d'oxygénation par membrane extra-corporelle).

Première au Canada, l'admission de la jeune mère enceinte sous ECMO a nécessité l'équipe de néonatalogie du CHU de Québec. Par chance, puisque le poupon est venu au monde près de 24 heures après son admission. Il y avait plus de 30 ans qu'une naissance avait eu lieu à l'Institut.

Émue, la jeune patiente est montée sur scène, accompagnée de ses deux enfants, sous les applaudissements soutenus de la part des spectateurs. « Tous les jours et particulièrement lors de ces moments difficiles, nos professionnels ont démontré qu'ils donnaient le meilleur d'eux-mêmes et avaient à cœur que la population puisse continuer à écrire leur histoire. À l'Institut, on sauve des vies et on la rend meilleure », a indiqué Dr Mathieu Simon, pneumologue à l'Institut.

Félicitations à tous les acteurs de cet événement!

## COUP D'ENVOI RÉUSSI POUR LES FÊTES DU CENTENAIRE



Dr Jean Bussièrès

Le 9 février dernier, lors d'un banquet à l'hôtel Palace Royal, a eu lieu le coup d'envoi de la série d'événements et d'activités qui souligneront le centenaire de l'Institut. Le comité organisateur des fêtes du centenaire a mandaté le comité du banquet pour réaliser cette belle activité d'ouverture des fêtes. M. Pierre Jobin était présent à titre de porte-parole officiel des célébrations du centenaire et l'animation fut assurée par l'humoriste P-A Méthot. Sous le thème Un siècle de passion et d'innovations, l'Institut a fièrement marqué les décennies. Près de 300 personnes étaient présentes, dont des employés de toutes les directions et invités d'honneur, pour se remémorer les 100 ans de l'Institut à travers différents moments cocasses et ludiques. Tous ensemble, ils ont partagé de beaux moments. Soulignons l'implication de Dr Jean Bussièrès qui nous a permis de faire un survol historique médical. Également, la prestation de la chorale de l'Institut, spécialement costumée d'hier à aujourd'hui, a présenté la chanson composée expressément pour le centième. Cette magnifique soirée s'est terminée avec la musique du LBA Band qui a soulevé les invités.

*Joël Clément,  
président du comité  
des fêtes du centenaire*



M. P-A Méthot, humoriste

---

## SUITE : COUP D'ENVOI RÉUSSI POUR LES FÊTES DU CENTENAIRE



Pour voir plus de photos de cette soirée mémorable, rendez-vous à :  
<http://iucpq.qc.ca/fr/institut/qui-sommes-nous/historique#centenaire>

# INAUGURATION OFFICIELLE DE L'EXPOSITION DE PHOTOGRAPHIES HISTORIQUES



Le 3 avril dernier avait lieu l'**inauguration officielle de l'exposition de photographies historiques**, en présence des Sœurs de la Charité de Québec, soit la sœur supérieure Monique Gervais, s.c.q., et sœur Madeleine Drapeau, accompagnées des membres du comité des archives historiques. Cette magnifique réalisation a été rendue possible grâce au soutien des Sœurs de la Charité de Québec.

*« Quelle vitalité unique déploie cette institution après 100 ans d'existence! Cette œuvre gigantesque est la réalisation des personnes engagées dès le départ et à leurs successeurs qui ont toujours su continuer à en élargir les chemins et à les ajuster au rythme de la découverte et de l'évolution du monde de la santé. (...) Comment ne pas être fiers devant tant de chemin parcouru! », a indiqué sœur Gervais.*



Sœur Monique Gervais et sœur Madeleine Drapeau, Sœurs de la Charité de Québec

*Joël Clément,  
président du comité  
des fêtes du centenaire*



# GALA RECONNAISSANCE

Le jeudi 24 mai dernier avait lieu la 9<sup>e</sup> édition du Gala reconnaissance visant à souligner le travail exceptionnel des gens qui se démarquent par leurs compétences et leurs habiletés distinctes au sein de l'Institut. Pour accueillir un plus grand nombre de personnes, la soirée s'est déroulée pour une première fois au Théâtre de la Cité universitaire de l'Université Laval. Ce sont plus de 325 convives qui ont pu assister au dévoilement des personnes et des équipes en nomination et des lauréats des 15 catégories.

Cette année, le comité organisateur du gala a voulu souligner le 100<sup>e</sup> anniversaire de l'Institut. La troupe de danse de l'Académie de la Capitale a ainsi offert deux magnifiques prestations, ce qui a donné le ton à la célébration de cette soirée. Pour le volet animation, D<sup>r</sup> Stéphane Lebel, Myriam Pelchat et Nathalie Bastien nous ont transportés dans le temps afin de découvrir toutes les facettes de l'Institut à travers son centenaire. Par divers clins d'œil humoristiques, ils ont souligné les réalisations de notre personnel, tout en nous faisant découvrir les mœurs et coutumes, parfois un peu particulières, de l'époque. Un grand merci pour cette belle rétrospective, qui a su en faire rire plus d'un! Cette soirée a également été animée avec succès par Marie-Christine Rainville-Lajoie, accompagnée de la merveilleuse voix de Josée Beudet.

L'objectif étant de mettre en lumière les réalisations de chacun, le comité du gala a décidé de poursuivre le prix Coup de cœur. Cette soirée étant consacrée au personnel de l'Institut, le comité organisateur vous invite à visionner, sur intranet, les vidéos des finalistes de chaque catégorie, qui se trouvent dans la section *Employés > Reconnaissance > Gala reconnaissance*. C'est également avec un immense plaisir que nous vous présentons les lauréats et les personnes nommées, incluant une courte description pour chacun!

Encore une fois, félicitations à tous et merci pour votre implication quotidienne!

*Votre comité organisateur*

| Catégorie 1 – AMÉLIORATION DE LA QUALITÉ ET DE LA SÉCURITÉ DES SOINS ET DES SERVICES |   |
|--|---|
| Nom  | Reconnu pour :  |
| <b>Nadine Blanchin et Andrée Côté (lauréates)</b>                                    | La mise en place du processus d'aide médicale à mourir où l'Institut est devenu un modèle de référence. Elles ont ainsi créé une équipe mobile de soins palliatifs. Elles ont aussi participé à la réalisation d'un vidéo afin de démystifier l'AMM et de permettre au personnel soignant et médical de bien accompagner l'utilisateur et ses proches. Toutes leurs actions ont permis d'humaniser ce soin et de faciliter son intégration. |
| Sylvain Bussières et D <sup>r</sup> Yves Lacasse                                     | Leur vision, les efforts soutenus et leur contribution à la promotion de la culture ETMIS au sein de l'Institut. L'ETMIS a pour objectif de synthétiser les données probantes disponibles en vue de faire des recommandations basées sur la recherche, le clinique et considérant les coûts-bénéfices.  |
| Équipe clinique de la DSI  | Être à l'affût des besoins de la clientèle, des nouvelles façons de soigner et des nouvelles technologies disponibles en tenant compte des résultats probants. Elles sont reconnues comme leader dans les pratiques cliniques et rayonnent autant à l'interne qu'à l'externe.   |
| Équipe du 3 <sup>e</sup> Notre-Dame  | L'énergie, la réorganisation du travail et la grande collaboration de l'équipe qui a permis de réaménager l'unité de soins palliatifs afin d'offrir des soins d'une plus grande qualité à la clientèle. C'est un milieu de vie qui est offert aux usagers et à leur famille, préservant ainsi leur dignité.   |
| Groupe de travail sur la dysphagie   | La révision des processus afin de diminuer les risques chez la clientèle en dysphagie suite à quelques événements sentinelles et à l'identification de certains risques. L'équipe a démontré une belle ouverture et une maturité professionnelle afin de s'assurer que l'utilisateur reçoive un service de qualité.   |
| Louis Michaud et Joss Hawey  | Améliorer continuellement leurs processus en apportant des idées novatrices. Leur travail d'équipe et leur professionnalisme a permis de créer un sentiment de confiance parmi les équipes de recherche, qui les impliquent maintenant dès le début de leur projet.   |
| Catherine Nazair   | Pour les efforts déployés à l'élaboration du Guide des bonnes pratiques relatives à l'accueil et à l'orientation de la clientèle à l'aide du groupe de travail. Par ses habiletés relationnelles, de coordination et de rédaction, elle a su mobiliser des acteurs de différentes directions pour produire un guide novateur.   |



## Catégorie 2 – GESTION

| Nom                              | Reconnu pour :  |
|----------------------------------|---|
| Nancy Boily                      | Son sourire, son dynamisme, son souci constant à l'harmonisation du travail, son engagement, sa détermination et son côté novateur.   |
| Annie Julien                     | Son leadership remarquable mobilisant positivement toutes les équipes du 3 <sup>e</sup> ND dans les nombreux changements vécus. Par son dynamisme, son attitude respectueuse et ses habiletés relationnelles, elle a su renforcer le sentiment d'appartenance de son personnel à leur unité de soins tout en mettant en lumière les forces de chacun. |
| <b>Amélie Laroche (lauréate)</b> | Sa gestion du changement auprès de ses équipes du 6 <sup>e</sup> PC depuis la restructuration des lits. Disponible, impliquée, rigoureuse, à l'écoute et faisant preuve d'empathie, elle a soutenu tous ses employés tout en les consultant pour considérer leurs besoins. Elle est une gestionnaire hors pair!                                       |
| Louise Lavoie                    | Sa vision clinique et administrative, sa collaboration, sa reconnaissance, son esprit d'équipe et son leadership pour mener différents mandats organisationnels. Présente pour toutes ses équipes, elle s'assure de les orienter et de leur partager toute l'information essentielle pour réaliser leur travail.                                      |
| Isabelle Rivard                  | Son leadership exemplaire, sa détermination et sa capacité de mobiliser les intervenants, les gestionnaires et les partenaires lors de la mise en place du CRDS. Elle a su mettre en valeur les forces des personnes et leur a permis de s'exprimer, ce qui a créé un climat de confiance.  |



## Catégorie 3 – ESPRIT D'ÉQUIPE ET DE COLLABORATION

| Nom   | Reconnu pour :  |
|---|---|
| Admission-tableau   | Avoir grandement participé à la fluidité du travail entre l'urgence et le personnel des unités de soins. Par leur collaboration, elles ont permis l'atteinte des cibles du MSSS quant au respect du moins de 24 heures des usagers tout en composant avec les réalités de chaque secteur (ex. PCI).   |
| Comité organisateur du banquet  | Le temps investi, l'énergie et la passion déployée par le comité lors du lancement du 100 <sup>e</sup> anniversaire au banquet de l'Institut.   |
| Équipe du 4 <sup>e</sup> central  | Avoir fait preuve de courage et de persévérance tout au long de la dernière année. L'équipe a déployé des efforts considérables pour continuer à offrir des soins de qualité tout en conservant une ambiance de travail agréable.   |
| <b>Équipe de nutrition clinique en chirurgie bariatrique (lauréate)</b> | Avoir optimisé les processus dans un souci d'efficacité et de maintien de la qualité des soins et services offerts à la clientèle comme le développement d'une vidéo post-opératoire, la révision des notes au dossier ou la priorisation. Cette équipe unie est un modèle exemplaire de solidarité et d'entraide au quotidien en favorisant le respect et l'expression de toutes les idées.    |
| Équipe du 7 <sup>e</sup> central  | Le désir de vouloir offrir ce qu'il y a de meilleur en cherchant à s'améliorer, en s'entraidant et en étant engagé. Cette équipe a une belle synergie où tout le monde est considéré à part égale.  |
| Équipe du bilan comparatif des médicaments                              | Avoir réussi à implanter un processus efficace et optimal de manière à répondre aux exigences d'Agrément Canada, avec une mention exemplaire. Grâce à cette équipe, l'Institut est un modèle dans son processus de réalisation des BCM.   |
| Équipe informatique de la recherche                                     | Soutenir 900 postes informatiques, 77 serveurs, 92 imprimantes, 77 équipements de télécommunication et 90 bornes Wi-Fi en offrant un service de qualité et ce, seulement avec cinq membres au sein de son équipe. Il y a ainsi une grande entraide, un partage des connaissances, une coordination et une volonté de poursuivre l'amélioration des processus tout en créant de nouveaux outils. |
| Équipe des inhalothérapeutes en thérapie respiratoire                   | Leur grande disponibilité envers les patients et tous les professionnels de l'Institut, leur capacité à toujours proposer de nouvelles façons de faire et optimiser leur organisation du travail. Les membres de cette équipe n'hésitent pas à s'entraider afin de prodiguer les soins requis, peu importe le quart.  |
| Équipe des installations matérielles                                    | Son entraide, son esprit d'équipe et son désir commun de vouloir bien servir ses clients. Peu importe les métiers et les expériences, tout le monde a le même objectif de s'assurer du bon roulement de l'Institut.   |
| Équipe interne - CPSS   | Leur collaboration afin de mener à bien le banc d'essai de la solution de Power Health Solution, ce qui a permis de consolider le rôle de leader de l'Institut en matière d'opérationnalisation du coût par parcours de soins et de services.   |
| Formatrices du cours d'arythmies cardiaques                             | Son travail d'équipe ainsi que son partage de l'information, des connaissances et des expériences dans un souci de complémentarité et d'interdisciplinarité, tout en reconnaissant l'expérience de chacun. Cette équipe est engagée, disponible et fait rayonner l'Institut.  |



## Catégorie 4-A : ENGAGEMENT ORGANISATIONNEL – VOLET CLINIQUE

| Nom   | Reconnaissance pour :   |
|---|---|
| Marie-Claude Archambault, infirmière clinicienne, Centre de soins de jour                 | Son dynamisme et son leadership positif. Elle sait reconnaître la contribution de chacun et fait preuve d'un grand esprit d'équipe. Elle est sensible aux besoins de ses patients et s'implique activement dans tous les nouveaux projets.  |
| Marielle Breton, infirmière, 3 <sup>e</sup> Notre-Dame                                    | Son respect et l'intégrité dont elle fait preuve auprès de ses collègues. Elle est appréciée de ses collègues pour l'humanité de ses soins, sa disponibilité, son souci de l'autre, son engagement et l'excellence de son travail. Elle se démarque par son attitude positive face au changement.   |
| Isabeau Dutil-Bruneau, nutritionniste, DSM  | Sa grande collaboration auprès de ses pairs. Reconnue pour sa polyvalence, sa disponibilité, ses connaissances du travail qu'elle aime partager auprès de ses collègues. Elle est un exemple d'efficacité et se démarque par la qualité de ses interventions.   |
| Johanne Gingras, infirmière, cliniques ambulatoires de pneumologie                        | La qualité des soins irréprochables qu'elle prodigue et ses magnifiques qualités humaines. Elle est une personne passionnée, avide de connaissance, responsable et disponible. Elle est également une personne-ressource pour ses collègues. Respectueuse des compétences de tous les professionnels, elle est appréciée des équipes multidisciplinaires qui gravitent autour des usagers.  |
| D <sup>r</sup> Jocelyn Grégoire, chirurgien thoracique, DSP                               | Pour sa disponibilité, son écoute et son sourire. Il est très apprécié de ses patients et il est reconnu pour sa personnalité exemplaire et les valeurs qu'il porte. Son équipe reconnaît le respect et la confiance qu'il leur témoigne au quotidien en vue d'offrir la meilleure qualité de soins à ses patients.   |
| Stéphane Grondin, préposé aux bénéficiaires, 7 <sup>e</sup> pavillon Central              | Son travail d'équipe et son dévouement envers les patients. Il est toujours disponible pour aider ses collègues. Il s'investit afin de trouver de nouvelles idées pour améliorer la qualité du travail de préposé aux bénéficiaires.  |
| Mélissa Lagacé, coordonnatrice en nutrition clinique, DSM                                 | Pour son implication dans plusieurs projets, sa rigueur, son écoute, son sourire et son attitude positive. Elle est fière de son équipe de techniciennes en diététique et de nutritionnistes qu'elle fait rayonner. Travailleuse et pragmatique, elle exige le meilleur de tous et apporte des solutions et des idées novatrices pour une amélioration continue.  |
| Patricia Pedneault, infirmière clinicienne, DSI   | Son attitude positive, son dynamisme, son écoute et sa disponibilité. Elle est toujours prête à trouver des solutions et des idées novatrices afin d'améliorer le fonctionnement du service. Elle se dévoue pour ses patients et est très à l'écoute de leurs besoins. Elle sait prodiguer des soins de qualité, elle offre constamment son aide à ses collègues.   |
| <b>Rénald Poulin, préposé aux bénéficiaires, 6<sup>e</sup> pavillon Central (lauréat)</b> | Sa contribution à la qualité des soins. Il partage son esprit d'équipe. Sa priorité : assurer le bien-être des usagers dans le respect et la dignité. Il se démarque par sa personnalité attachante, son côté blagueur provoque sourires et fous rires chez les collègues, la clientèle et leur famille. Sa grande expérience fait de lui un mentor pour ses collègues. Il mobilise, encourage et supporte ses collègues au quotidien.  |
| Julie Turmel, professionnelle de recherche, Centre de recherche                           | Son implication et son attitude positive font d'elle une personne qui accomplit un travail impeccable à tout point de vue. Elle participe activement aux recherches portant sur l'asthme chez les athlètes, la grande qualité de ses interventions auprès de ces derniers a été reconnue par l'Excellence sportive Québec (ESQL). Elle est notamment coauteur d'un livre portant sur la gestion de l'asthme chez l'athlète. Sa présence auprès de la clientèle est grandement appréciée. Professionnelle, respectueuse, responsable et autonome, elle se démarque par son importante contribution à la recherche. |
| Sylvie Vacher, infirmière, 3 <sup>e</sup> Notre-Dame                                      | Son dévouement. Elle fait partie de l'équipe du Centre de vieillissement de Québec et de l'équipe de consultation gériatrique. Il importe pour elle d'offrir des soins de qualité et sécuritaire. Elle mobilise ses collègues par son attitude positive et est également toujours en mode solution. Elle est reconnue pour l'humanité de ses soins, de son souci des autres, de son engagement et de l'excellence de son travail.   |



## Catégorie 4-B : ENGAGEMENT ORGANISATIONNEL – VOLET SOUTIEN ET ADMINISTRATIF

| Nom   | Reconnaissance pour :   |
|---|---|
| <b>Brigitte Blais, agente administrative, DSM (lauréate)</b>    | Son service à la clientèle, son calme et son dévouement. Pilier de l'accueil en imagerie médicale, elle est la référence de ses collègues lorsque survient une situation particulière. Elle n'hésite pas à rendre service. Aidante et rassurante, elle sait faire régner le calme partout où elle passe.  |
| Louissette Bérubé, technicienne en administration, DRHCAJ       | Sa bonne humeur et son attitude positive. Nous reconnaissons son expertise et sa rigueur pour s'assurer de la qualité de la confection des horaires.  |
| Alexandre Manseau, spécialiste en procédés administratifs, DRFL | Son attitude positive et son calme dans les situations déstabilisantes. Il questionne beaucoup, cherche à comprendre et de par ses connaissances, il développe des outils utiles, facilitant le travail de tous. Il est une personne très responsable et ne lésine pas sur les efforts afin d'assurer que tous reçoivent l'information et les outils nécessaires en temps opportun. Il est un collaborateur précieux et un partenaire de choix dans l'organisation. |





|   |   |
|---|---|
| Martine Martin, technicienne administrative, DRHCAJ | Son implication soutenue auprès de l'équipe de conseillers RH, sa rigueur et son professionnalisme hors pair ainsi que sa contribution au mieux-être de l'équipe. Elle est toujours présente et va bien souvent au-devant des demandes. Elle travaille souvent dans l'ombre, mais elle contribue à la réussite de l'équipe et au rayonnement de la direction. |
| Solange Montminy, agente administrative, DSM        | Son attitude positive et le support au quotidien qu'elle offre à l'équipe de réadaptation. Elle se préoccupe grandement du service aux usagers. Elle s'assure que les appels de suivi pour les cliniques du PPMC soient efficaces pour le bien-être de l'utilisateur. Elle propose au besoin des pistes d'amélioration pour des problématiques vécues.        |

### Catégorie 5 – QUALITÉ DE L'ACTE MÉDICAL, DENTAIRE OU PHARMACEUTIQUE AVEC MENTION D'EXCELLENCE

| Nom   | Reconnu pour :   |
|---|--|
| <b>D<sup>r</sup> Onil Gleeton (lauréat)</b> | Son humanisme, son souci de protéger la qualité de l'acte, son exemple d'implication et de collaboration, sa rigueur scientifique et sa collégialité dans ses nombreuses implications cliniques et administratives. Sa bonne humeur contagieuse lui aura permis de faire évoluer la qualité des soins à nos usagers sans briser les collaborations à tous les niveaux. |



### Catégorie 6 – RECHERCHE

| Nom                                | Reconnu pour :  |
|------------------------------------|---|
| <b>Caroline Duchaine (lauréat)</b> | L'apport qu'elle apporte au niveau international dans son domaine d'expertise, soit les maladies obstructives chroniques et la santé environnementale. Les travaux de ses équipes de recherche ont un énorme potentiel pour la prévention de nombreuses maladies respiratoires. |



### Catégorie 7 – ENSEIGNEMENT

| Nom                                    | Reconnu pour :   |
|--|--|
| <b>Thierry Gaudet-Savard (lauréat)</b> | Son intérêt marqué par l'enseignement, autant auprès du personnel, des stagiaires que des usagers. Sa grande curiosité scientifique, son professionnalisme et sa capacité de vulgarisation font de lui un enseignant hors du commun. Leader d'opinions scientifiques, il est reconnu par l'ensemble de la communauté des professionnels de la santé. |



### Catégorie 8 – BÉNÉVOLE DE L'ANNÉE

| Nom                            | Reconnu pour :  |
|--------------------------------|---|
| <b>Lucie Goulet (lauréate)</b> | Son dévouement, sa bienveillance et son temps investi au mieux-être des personnes qu'elle côtoie. |



### Catégorie 9 – PRIX LOUISE-JOBIN

| Nom                             | Reconnu pour :  |
|---------------------------------|---|
| <b>Johanne Houde (lauréate)</b> | Ses connaissances cliniques et sa pensée avant-gardiste qui l'ont amenée à devenir une référence en soins infirmiers, mais également auprès du corps médical et des collaborateurs externes. Reconnue pour la qualité de son expertise, elle transmet son savoir et s'assure de promouvoir l'autonomie infirmière et les pratiques d'excellence en prenant soin d'impliquer l'utilisateur dans ses projets. |



## Catégorie 10-A – HABITUDES DE VIE

| Nom                               | Reconnu pour :  |
|-----------------------------------|---|
| <b>Mylène Bélanger (lauréate)</b> | La mise en place du cours de méditation pleine conscience au sein de l'Institut. Elle permet aux employés de se ressourcer et de développer une nouvelle approche pour gérer leur stress et leur quotidien par la méditation. Membre du comité santé et mieux-être, elle est un réel atout pour l'Institut. |



## Catégorie 10-B – ÉQUILIBRE TRAVAIL / VIE PERSONNELLE

| Nom                              | Reconnu pour :   |
|----------------------------------|--|
| <b>Guylaine Valin (lauréate)</b> | Son implication active dans l'ensemble des sphères de sa vie. Mère de trois enfants, elle a complété un baccalauréat tout en travaillant à temps plein. Cette année, elle n'a pas hésité à s'impliquer auprès des jeunes enfants handicapés d'Argentine via le rallye « Rose des Andes » et a réussi à amasser 30 000\$. |



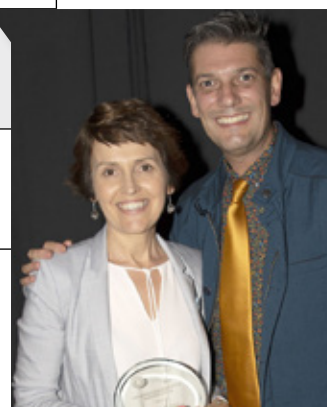
## Catégorie 10-C – ENVIRONNEMENT DE TRAVAIL

| Nom                                | Reconnu pour :   |
|------------------------------------|--|
| Marie-Josée Beaulieu               | Son engagement et son implication soutenue à l'égard de la santé et sécurité au travail en ayant intégré le comité de gestion des matières dangereuses au centre de recherche. Elle a d'ailleurs suivi un cours à l'université en SST de par sa propre initiative.   |
| <b>Mélanie Paquette (lauréate)</b> | Sa volonté d'amélioration, son dépassement de soi et son dévouement en apportant une vision différente et stimulante en santé et sécurité au travail pour le personnel de l'hygiène et salubrité. Elle permet de réaliser plusieurs projets dont l'application du nouveau SIMDUT ou la création d'un programme de formation complet pour les employés polyvalents. |



## Catégorie 10-D – PRATIQUES DE GESTION

| Nom                             | Reconnu pour :  |
|---------------------------------|---|
| Alexandra Blais                 | Son dynamisme, sa disponibilité, son soutien, son dévouement, son sourire et sa passion au travail. Elle s'assure d'une communication efficace et efficiente entre les différentes équipes travaillant au 5 <sup>e</sup> PC. Elle répond également avec enthousiasme aux projets organisationnels tout en s'assurant de maintenir ses connaissances à jour.   |
| Fabien Gendron                  | Son implication auprès des AIC et des gestionnaires, qui lui a permis de créer une dynamique de collaboration visant à améliorer le parcours-patient et à optimiser le nombre de lits disponibles dans un contexte d'engorgement inégalé au sein de l'Institut. Dynamique et axé sur le patient, il contribue grandement à l'amélioration de l'accès aux services spécialisés et à la fluidité de nos trajectoires. |
| Valérie Langlois                | Sa gestion du projet NSA où elle a participé de façon active et transparente à l'amélioration du continuum de soins pour les usagers vulnérables de la région. Elle a soutenu et motivé avec brio et respect les professionnels afin de réaliser ce changement en vulgarisant, donnant des rétroactions constructives.  |
| <b>Paule Lessard (lauréate)</b> | Son excellent jugement, son bon contrôle de soi, sa créativité, son courage, son dévouement et son côté travaillant. Toujours positive, elle n'hésite pas à sortir de sa zone de confort pour faire avancer les projets et amener l'organisation à progresser. Elle est une gestionnaire hors pair et surtout, inspirante!  |
| Karine Morin                    | Les suivis rigoureux qu'elle réalise et la communication constante avec tous les acteurs impliqués dans les interventions qu'elle effectue. Elle soutient de façon maximale ses clients en ayant une forte maîtrise de tous ses dossiers et collabore activement à la recherche de solutions. Tu fais la différence!  |



## Catégorie 11-A – BONS COUPS - VOLET CLINIQUE

| Nom  | Reconnu pour :  |
|--|---|
| Équipe du bloc opératoire  | Le professionnalisme et l'engagement exemplaire démontrés lors du projet d'agrandissement en façade. Le personnel a consenti à effectuer des quarts de soir afin de maintenir les chirurgies durant la fermeture de la salle 6, permettant de conserver l'accessibilité des soins aux usagers et de maintenir la sécurité.  |
| <b>Équipe de la clinique externe en chirurgie bariatrique (lauréate)</b> | Avoir intégré le module de suivi « Opera » en pré-opératoire en revoyant leur organisation du travail et en apportant des changements majeurs à la clinique. Ce sont 500 dossiers d'usagers en investigation qui ont pu être transférés dans ce logiciel. Les dossiers parallèles ont également été retirés. Tout ça permet maintenant une meilleure communication et un meilleur suivi des dossiers usagers. |



## Catégorie 11-B – BONS COUPS - VOLETS SOUTIEN ET ADMINISTRATIF

| Nom                               | Reconnu pour :  |
|-----------------------------------|---|
| Centrale des rendez-vous          | Avoir participé à tous les travaux régionaux du CRDS où elle est maintenant renommée pour sa grande collaboration, sa capacité s'adaptation, sa courtoisie, son amabilité et son agilité. Les agentes se sont appropriées un nouveau logiciel de prise de rendez-vous tout en contribuant à la mise sur pied de procédures locales et régionales afin d'optimiser ce nouveau processus. |
| Comité organisateur du centenaire | Avoir réalisé avec ardeur et passion une multitude d'activités rassembleuses permettant de cristalliser dans le temps le centenaire ainsi que de faire rayonner l'Institut et ce, de façon entièrement bénévole.  |
| <b>Josée Levasseur (lauréate)</b> | Être en constante recherche d'amélioration et d'optimisation de processus. Son imagination fertile lui permet de créer de nombreux outils pour faciliter la vie des assistances techniques en pharmacie. Par exemple, ses outils ont permis de prévenir certaines pénuries de médicaments qui auraient eu des impacts cliniques graves pour nos usagers.                                |
| Martine Meilleur                  | Avoir optimisé et simplifié des processus de la DSI en créant un espace pour déposer tous les documents, évitant les envois courriels, et en revoyant le classement des documents.  |



## Catégorie 12 – PRIX RELÈVE

| Nom   | Reconnaissance pour :   |
|---|---|
| Josiane Bonneville, agente administrative, Service de l'audiovisuel, DEAU     | Sa grande autonomie, son sens de l'organisation, sa débrouillardise et son enthousiasme qui lui permettent de prendre des initiatives afin d'améliorer non seulement son environnement de travail, mais aussi de bonifier le fonctionnement de l'ensemble du département. Elle est le centre névralgique du service. Toujours à l'écoute des besoins des clients, elle offre un excellent service à la clientèle.   |
| Simon Boucher, préposé à l'entretien ménager, DST                             | Son leadership, son professionnalisme et son désir d'apprendre. Il influence positivement l'ensemble des équipes de travail. Il a participé activement à la gestion de crise lorsqu'il a été choisi pour apporter une aide aux PAB sur les unités de soins. Il a été le premier à exercer la fonction de PAB polyvalent dans l'organisation. Il a contribué à développer ce rôle, à le faire connaître et apprécié des équipes.   |
| Gabrielle Cauchon, polyvalente, Service d'alimentation, DST                   | Son influence positive et son professionnalisme. Elle est toujours prête à aider ses collègues et jamais elle ne refuse les services qu'ils lui sont demandés. Dévouée, extrêmement fiable et talentueuse, elle est appréciée au sein de son équipe. Elle est un leader positif dans l'équipe.  |
| Lisa Cayouette, adjointe administrative, Centre de recherche                  | Grandement appréciée par ses collègues, elle a su facilement se souder à l'équipe en place et tout le monde au sein de l'équipe peut compter sur elle. Son implication, sa débrouillardise et son professionnalisme lui permettent d'effectuer des tâches complexes et impeccables, et ce, de façon autonome.   |
| <b>Yannick Pinard, perfusionniste clinique, DSP (lauréat)</b>                 | Son attitude positive, son implication et son professionnalisme. Conscientieux, il est apprécié par l'ensemble de l'équipe. Il est d'ailleurs toujours prêt à venir en aide à ses collègues et à la clientèle afin d'offrir des soins optimaux. Il démontre une très grande soif d'apprendre et il est très ouvert aux dernières technologies. Membre du comité de sélection des étudiants au programme de l'Université de Montréal, il s'implique comme moniteur auprès des stagiaires en perfusion lors de leur passage à l'Institut. |
| Pierre-François Tremblay-Labrecque, physiothérapeute, Service de réadaptation | Son dynamisme, sa bonne humeur et sa grande disponibilité font de lui une personne qui s'est rapidement intégrée à l'équipe de réadaptation. Il participe à des formations en lien avec son emploi et s'implique dans les comités d'amélioration des pratiques professionnelles. Généreux, il est toujours prêt à aider les autres et à leur faire profiter de son expertise en orthopédie et en vestibulaire. Il est très respecté des équipes de soins et de ses pairs et est déjà reconnu comme un intervenant de qualité.           |
| Aurélien Tremblay, AIC/intérim, 3 <sup>e</sup> Notre-Dame, DSI                | Son sens des responsabilités, son professionnalisme, sa motivation et la qualité irréprochable de son travail. Elle est toujours à l'écoute et disponible pour répondre aux questions des familles pour les rassurer, les guider et les soutenir. Elle est également toujours disponible pour aider son équipe et ainsi alléger la surcharge de travail à n'importe quel niveau. Elle respecte tous et chacun et sans jugement, elle a un bel esprit d'équipe et de leader. Elle est à l'affût pour rendre l'atmosphère agréable.       |



## Catégorie 13 – PRIX SUPERVISION

| Nom                               | Reconnu pour :  |
|-----------------------------------|---|
| Cindy Allard                      | Sa contribution significative à former la relève par son assiduité, son ouverture d'esprit, sa patience et sa passion pour les sciences infirmières. Croquant au potentiel de chacun, elle permet aux stagiaires d'évoluer dans un environnement stimulant et sécuritaire.  |
| <b>Annick Lévesque (lauréate)</b> | Sa grande disponibilité, sa capacité d'adaptation et sa qualité d'enseignement à l'égard des nombreux stagiaires supervisés. Ses enseignements sont toujours en lien avec les concepts à jour tout en étant en aligné aux normes organisationnelles.  |
| Vanny-David Soumpholphakdy        | Sa gestion des stagiaires au sein de la pharmacie en s'occupant de leur accueil, de leur horaire, des évaluations et des contacts avec leur superviseur de stage. Excellent communicateur, il explique facilement le fonctionnement de l'hôpital et le circuit des médicaments. Faisant bonne impression auprès des stagiaires, plusieurs étudiants postulent au sein de département de la pharmacie. |



## Catégorie 14 – FONDATION

| Nom   | Reconnu pour :  |
|---|---|
| <b>D<sup>r</sup> Paul Poirier (lauréat)</b> | Son implication et sa contribution aux diverses activités de la Fondation : Défi Entreprises, Mois du cœur, Festival international du film médical, Cyclo-Défi IUCPQ et Au cœur de vos passions. Toujours volontaire et disponible, il aide autant à la recherche de partenaires qu'à la mise sur pied de conférences en entreprise. C'est un fier ambassadeur de la Fondation! |



## Catégorie 15 – PRIX D'EXCELLENCE

| Nom  | Reconnu pour :   |
|--|--|
| Martine Côté                                     | Avoir développé le comité « Équipe de consultation gériatrique », s'être investie dans le déploiement de l'AAPA, avoir collaboré au retrait des contentions en proposant d'autres alternatives et avoir collaboré à la création de chariots d'activités occupationnelles pour les usagers en délirium ou avec des troubles cognitifs. Excellente pédagogue, elle est reconnue pour son expertise et son professionnalisme. |
| <b>D<sup>r</sup> Christian Couture (lauréat)</b> | Sa passion, son engagement et sa vision d'excellence dans tout ce qu'il entreprend. Grâce à son implication, le laboratoire d'anatomopathologie et cytologie est reconnu comme étant un centre d'expertise en maladies pulmonaires et cardiaques. Entre autres, il a permis de diminuer le temps technique et de réinvestir les sommes économisées dans le développement de d'autres analyses.                             |
| Johanne Gingras                                  | Avoir toujours mis au cœur de ses préoccupations la qualité des soins et le bien-être des usagers et ce, dans la bonne humeur. Elle n'a jamais hésité à relever les défis proposés et a su développer des relations harmonieuses partout où elle est passée. Elle laisse sa marque en créant la Clinique des maladies bronchiques et pleurales.  |
| Christian Godbout                                | Son implication incontestable au sein de l'Institut, sa communication constante, sa curiosité, son écoute et sa capacité à se mettre continuellement à jour afin de développer les soins infirmiers. Par ses nombreuses réalisations, il a permis de développer des outils pratiques aux soins intensifs. Il fait rayonner l'Institut et a d'ailleurs été formateur en soins infirmiers à l'international.                 |
| D <sup>r</sup> Denis Richard                     | Avoir contribué, en tant que directeur de la recherche, à la croissance remarquable du centre ainsi qu'à sa productivité hors du commun. Par son leadership scientifique, il a fait rayonner l'Institut à travers le monde. En 30 ans de carrière, il a publié plus de 300 articles dans des revues considérées parmi les plus importantes du domaine biomédical.  |



Le 17 janvier 2018

Bonjour,

Je tiens à remercier l'infirmière au triage, le médecin à l'urgence et l'infirmière qui ont pris soin de ma mère, Marthe Gignac, le 16 janvier en soirée. Ils ont été professionnels, patients et empathiques.

Merci.

Johanne Crête

Le 27 décembre 2017

Bonjour,

Juste pour vous témoigner que la qualité des services reçus à votre établissement a été exceptionnelle.

Ma blonde a fait un séjour à votre établissement du 21 au 22 décembre 2017. Elle a été reçue à votre urgence depuis l'hôpital de St-Georges, puis en radiologie, et transférée pour opération à l'équipe du docteur Philippon, et par la suite, à l'étage 4 (chambre 4104). À tous les niveaux de service, le service a été exceptionnel, extraordinaire même. Même moi qui n'étais pas bénéficiaire et qui accompagnait ma conjointe, j'ai trouvé exceptionnel le comportement des gens; leur sourire me donnait l'information en proactivité.

Bravo à vos employés pour leur excellent travail. Malgré la lourdeur et la quantité de leur travail, rien ne laissait transparaître. Nous avons la perception que nous étions leur priorité. Voilà. J'ai trouvé très humain votre personnel, et ce, partout où nous sommes passés.

Continuez ainsi, vous faites vraiment la différence.

Jimmy Poulin et Julie Roy (bénéficiaire)

Le 21 novembre 2018

À l'équipe des soins palliatifs

Lorsque Gilles Huard a été hospitalisé dans votre unité, nous savions que la médecine ne pouvait plus apporter une guérison de sa maladie. Il était conscient de ce qui l'attendait, sans toutefois être prêt, comme nous tous... Nous souhaitons remercier chaleureusement les membres de l'équipe des soins palliatifs pour tout ce qu'ils ont fait pour nous. Votre équipe nous a permis de vivre de merveilleux moments avec Gilles jusqu'à la fin. Toutes vos attentions, votre joie, votre humour ainsi que votre tendresse ont permis de rendre ses dernières semaines empreintes de bonheur et d'amour. Nous n'oublierons jamais ce que vous lui avez apporté comme soutien. Merci d'avoir pris le temps de l'écouter (même si souvent cela pouvait s'éterniser!). Merci d'avoir participé à toutes ses discussions et d'être venus le saluer, parfois même en dehors de vos attributions. Gilles était un homme qui s'intéressait à tous les gens qui l'entouraient. Il était heureux de vous connaître et de partager des histoires avec vous tous. Ces moments ne sont pas faciles à vivre pour le patient, ni pour sa famille.



Vous avez su déceler ses attentes et vous avez fait en sorte de bien l'accompagner, de le rassurer afin de diminuer ses inquiétudes et son insécurité face à ce qui approchait. Cela a été bénéfique pour nous également. Nous avons ressenti que vous lui avez ouvert votre cœur et que certains liens se sont tissés au fil des jours, et avec nous aussi. Chacun a eu une contribution, que ce soit les médecins, les infirmières, l'aumônier, les préposés et le personnel de l'entretien ménager, afin de rendre ses derniers moments plus doux. Merci d'avoir été là, de nous avoir fait sentir comme faisant partie de la famille. Nous nous sommes tout de suite aperçus que vous considérez votre travail comme une vocation dans laquelle vous investissez sincèrement tout votre cœur. Grâce à vous, nous nous sommes sentis soutenus et compris dans chacune des étapes du cheminement de fin de vie de Gilles Huard.

Famille de Gilles Huard

Vous voulez lire tout le Recueil de témoignages de gratitude? Rendez-vous sur le site Internet de l'Institut pour le consulter en ligne : [IUCPQ.qc.ca](http://IUCPQ.qc.ca)

Nous souhaitons que cet ouvrage serve à mettre en valeur tous ceux et celles qui, dans leurs occupations professionnelles respectives, ont à cœur la santé et le bien-être de notre clientèle, et c'est avec toute notre reconnaissance que nous leur dédions ce recueil.

Joël Clément, M.A. communications  
Adjoint à la directrice,  
Responsable des communications  
et des relations médias

# SOIRÉE HOMMAGE AUX BÉNÉVOLES

L'Association des bénévoles regroupe près de 100 bénévoles qui, tous les jours, œuvrent auprès des usagers et de leurs proches. Le mardi 21 novembre dernier, le plaisir était à l'honneur alors que la direction de l'Institut a convié ses bénévoles à l'édition 2017 de la soirée Hommage aux bénévoles. Cette activité permet à la direction, au conseil d'administration ainsi qu'au personnel hospitalier de signifier à tous les bénévoles la gratitude ressentie envers le travail qu'ils ont accompli au cours de la dernière année.

Dès leur entrée dans l'Auditorium, nos bénévoles ont été accueillis, comme des stars, sur le tapis rouge et sous les applaudissements, au beau milieu d'une haie d'honneur. Par la suite, M. Denis Bouchard, président-directeur général de l'Institut, M<sup>me</sup> Nancy Boily, directrice des services multidisciplinaires, et M<sup>me</sup> Josée Giguère, directrice générale de la Fondation, ont rendu un vibrant hommage aux bénévoles. Tour à tour, ils ont souligné l'importance du rôle que jouent les bénévoles au sein de notre organisation. Soulignons que cette soirée s'est déroulée sous la présidence d'honneur de M. Jacques Duval, professeur de danse. En 55 ans de carrière, plus de 80 000 personnes ont fréquenté les cours de danse de M. Duval, faisant de ce dernier une sommité dans ce domaine. M. Duval a souligné que les bénévoles sont des gens dans l'ombre, qui apportent énormément dans le monde. En effet, les bénévoles sont indispensables au mieux-être d'une collectivité.

À la suite des allocutions de nos dignitaires, M<sup>me</sup> Valérie Lefrançois et M. Jean Guèvremont ont animé la soirée au cours de laquelle les bénévoles ont eu droit à une compétition amicale inspirée du jeu télévisé « Les dieux de la danse ». Trois couples de danseurs, Geneviève Boily et Robert Paquet, Chantal Gagnon et Kylianne Villeneuve ainsi que Linda Blais et Gilles Bégin, ont donné le meilleur d'eux-mêmes pour épater le jury composé de M. Jacques Duval, de M<sup>me</sup> Pauline Jean, bénévole, et de M. Denis Bouchard, PDG.

Photo A : Compétition amicale de danse

Photo B : 10 ans de bénévolat : M. Michel Boulay

Photo C : Bénévoles qui ont quitté l'Association en cours d'année : M<sup>me</sup> Rita Delisle, M<sup>me</sup> Patricia Pelletier, M<sup>me</sup> Micheline Dion

Photo D : Accueil des bénévoles au milieu d'une haie d'honneur



Comme chaque année, des épinglettes de *Mérite bénévole* ont été remises aux personnes ayant accompli 5, 10, 15 et 20 ans de bénévolat dans notre établissement. Le prix *Charlotte-Martin-Métivier* a été remis à M<sup>me</sup> Lucie Goulet. Les onze bénévoles qui ont quitté l'Association en cours d'année ont reçu un certificat de remerciements; nous déplorons le décès de M. Richard Lemieux. Aussi, pour l'occasion, les bénévoles ont été invités à partager un repas avec les autres convives et les dignitaires. Un sincère merci à toutes les personnes qui, de près ou de loin, se sont impliquées à la réalisation de cet événement.

Le comité organisateur était formé de :

M. Jacques Cadorette, M. Pierre Fradette, M<sup>me</sup> Marie-Josée Isabel, M<sup>me</sup> Renée Dancause, M<sup>me</sup> Nancy Dancause, M<sup>me</sup> Danielle Boucher, M<sup>me</sup> Hélène Lizotte, M<sup>me</sup> Nicole Morin, M<sup>me</sup> Julie Bérubé, M<sup>me</sup> Nathalie Poulin et M<sup>me</sup> Carole Lavoie.

## SOIRÉE HOMMAGE AUX BÉNÉVOLES

*Pour le comité organisateur,  
Carole Lavoie, adjointe à la directrice  
de la qualité, de l'évaluation et  
de l'éthique*

Photo E : **15 ans** de bénévolat : M<sup>me</sup> Andrée Fournier

Photo F : **5 ans** de bénévolat : M<sup>me</sup> Denise Bélanger, M<sup>me</sup> Lucie Goulet, M<sup>me</sup> Lise Fournier, M<sup>me</sup> Diane Marion, M<sup>me</sup> Jeannine Girard, M. Jacques Audibert, et M<sup>me</sup> Fernande Marcotte (absente)

Photo G : **20 ans** de bénévolat : M<sup>me</sup> Norma Cyr

Photo H : M<sup>me</sup> Lucie Goulet, récipiendaire du prix Charlotte-Martin-Métivier, remis par M. Denis Bouchard et M<sup>me</sup> Nicole Morin



# LA FORMATION CONTINUE PARTAGÉE : POUR UNE FORMATION DE QUALITÉ, ACCESSIBLE ET EFFICIENTE

Au Québec, des dizaines de milliers de personnes œuvrent dans le réseau de la santé et des services sociaux, qu'elles soient employées, cadres, stagiaires ou bénévoles. Pour assurer des soins et des services de haut niveau et pour faire face à un domaine en constante évolution, des milliers d'heures en formation continue sont réalisées chaque année. L'offre de formation dans le réseau de la santé et des services sociaux du Québec est toutefois à géométrie variable : établissements offrant davantage de contenu de formation que d'autres, multiplication de formations aux contenus similaires, technologie différente d'un lieu à un autre... À l'ère du partage de contenu et des outils de collaboration en ligne, le ministère de la Santé et des Services sociaux du Québec (MSSS) a amorcé une démarche d'envergure : la formation continue partagée.

La formation continue partagée (FCP) est un projet novateur, où l'ensemble des établissements s'unissent pour améliorer l'offre de formation continue. Par la création d'un répertoire national, la FCP proposera à terme une offre élargie de formations conçues par des experts cliniques et administratifs. Par la mise en place de la FCP, le MSSS vise en premier lieu à assurer une plus grande accessibilité à du contenu de qualité, puis à optimiser les investissements en formation continue. Par exemple, certaines formations en ligne sur un même sujet ont été recensées plus de 30 fois au sein du réseau de la santé et des services sociaux! En coordonnant l'offre, une plus grande diversité de contenu pourra être offerte. En effet, une formation produite par un établissement sera alors disponible pour être utilisée par d'autres, évitant ainsi les doublons!

## UN PROJET COORDONNÉ PAR QUATRE CHU

La coordination de la FCP est assurée par quatre CHU : le CHU de Québec - Université Laval, le Centre hospitalier de l'Université de Montréal (CHUM), le Centre universitaire de santé de Montréal (CUSM) et le Centre intégré universitaire de santé et de services sociaux (CIUSSS) de l'Estrie – Centre hospitalier universitaire de Sherbrooke (CHUS).

**Saviez-vous que plus de 800 formations partageables ont été identifiées au sein du réseau de la santé et des services sociaux?**

Ces quatre CHU sont responsables de faire le recensement des besoins communs de développement de la formation continue pour les établissements de leur territoire, d'assurer la gestion des ressources dédiées à la coordination, à la conception et à la production de formation ainsi que de conseiller les établissements en mettant en place un processus de vérification des standards de qualité et de pertinence des contenus. Au sein de notre établissement, ce projet d'envergure est soutenu par la création d'un service : l'équipe FCP CHU de Québec - Université Laval. Cette équipe est composée de conseillers en technopédagogie (voir le texte ci-contre), d'une conseillère en développement des compétences, de techniciens en art graphique et en administration, d'une chargée de projet, d'un agent administratif et d'un chef de service.

FORMATION  
CONTINUE  
PARTAGÉE

FORMATION CONTINUE PARTAGÉE    FORMATION CONTINUE PARTAGÉE

FORMATION CONTINUE PARTAGÉE    **FORMATION CONTINUE PARTAGÉE**    FORMATION CONTINUE PARTAGÉE

FORMATION CONTINUE PARTAGÉE    FORMATION CONTINUE PARTAGÉE

FORMATION CONTINUE PARTAGÉE



---

# QU'EST-CE QU'UN CONSEILLER EN TECHNO-PÉDAGOGIE?

Vous avez déjà entendu le terme « conseiller en technopédagogie » et vous êtes demandé en quoi cela pouvait être utile dans un établissement du réseau de la santé? Voici la réponse!

Le conseiller en technopédagogie, généralement détenteur d'une maîtrise en technologies éducatives, est un partenaire stratégique qui contribue au développement des compétences en proposant des solutions d'apprentissage. Il accompagne les experts en contenu dans la conception et la production de formations, peu importe leurs modalités de diffusion. Il fait le lien entre les différents intervenants de la formation continue partagée, les experts et le porteur du projet. Il identifie les zones de développement dans les compétences, les connaissances et les comportements du public cible, puis sélectionne et propose des expériences d'apprentissage afin de les combler.

## QUELLES SONT SES PRINCIPALES RESPONSABILITÉS ET TÂCHES?

L'accompagnement se déroule en quatre grandes phases. La première phase est celle de la planification. Elle sert à clarifier les rôles et les responsabilités de chacun des acteurs, à établir un plan d'action et à définir une méthode de travail commune. C'est également pendant cette phase que le conseiller en technopédagogie évalue le besoin de formation et propose une stratégie pédagogique qui tient compte des caractéristiques des apprenants. Au terme de cette phase, plusieurs éléments clés du projet de formation auront été définis. La deuxième phase est celle de la conception pédagogique. Elle débute par une analyse et une validation du contenu de la formation existante, le cas échéant. Ensuite, en fonction des objectifs pédagogiques définis, le conseiller en technopédagogie fait le partage entre les éléments essentiels de la formation et le contenu complémentaire. Pour ce faire, il établit le plan de la formation à l'aide d'un devis. Ce scénario pédagogique permet de structurer les séquences d'apprentissage selon les activités et les modalités d'évaluation de la formation. Il permet d'avoir une vue d'ensemble du contenu ainsi que des éléments interactifs ou multimédias qui y seront associés. Une fois le scénario pédagogique approuvé, celui-ci est confié à une équipe de production composée d'experts en multimédia, en communication visuelle et en programmation. Ces professionnels proposent la meilleure option pour aider les apprenants à retenir le contenu. Cette équipe crée des concepts visuels et ludiques pour appuyer les formations tout en respectant les principes andragogiques, c'est-à-dire qui visent le développement de l'adulte en tenant compte de ses acquis

professionnels. C'est donc lors de cette troisième phase que le projet de formation prend vie. Enfin, il ne reste plus qu'à tester auprès d'un groupe d'apprenants que la formation est fonctionnelle et adéquate. Celle-ci est ainsi ajustée en fonction des commentaires reçus, puis elle est remise au formateur. Par la suite, l'établissement diffusera la formation permettant aux apprenants d'avoir accès à la formation et de pouvoir se développer en tout temps et en tout lieu.

## QUELS SONT LES PRINCIPAUX DÉFIS QUE LE CONSEILLER EN TECHNO-PÉDAGOGIE RENCONTRE?

Bien comprendre le besoin réel de notre partenaire peut parfois représenter un défi. Cet aspect est pourtant essentiel afin de l'accompagner dans la sélection des contenus en fonction des objectifs pédagogiques établis et de la stratégie de formation retenue. L'objectif ultime, c'est que les apprenants puissent transférer ce qu'ils ont appris dans leur milieu de travail. L'autre défi est d'amener le partenaire à visualiser le résultat final d'une formation, puisqu'il est quelquefois difficile de le faire lorsque le matériel n'est pas encore conçu (cahier du formateur ou du participant, PowerPoint, vidéo ou interactivité), que ce soit pour une classe virtuelle, une formation en ligne ou pour d'autres types de contenu multimédia venant appuyer les cours en présentiel ou en mode hybride. Il est également essentiel d'avoir une excellente capacité d'adaptation aux changements. Nous assurons une veille technologique dans un monde en constante évolution en essayant toujours de trouver un équilibre entre le ludique et le contenu pédagogique, et ce, dans le but de favoriser l'adhésion des apprenants.

## QUELLES SONT SES PRINCIPALES SOURCES DE SATISFACTION ?

Côtoyer des experts de contenu passionnés et échanger avec les divers intervenants responsables de la formation permettent de découvrir chaque jour la réalité des apprenants œuvrant dans tous les secteurs du réseau de la santé. C'est un privilège que d'être au cœur du développement de leurs compétences en les rendant acteur de leur évolution professionnelle.

---

*Andréanne Vallée, chef de service, formation continue partagée (FCP)  
Service du développement des personnes et du soutien à la transformation - DRHCAJ  
CHU de Québec-Université Laval*

## L'ÉLECTROCARDIOGRAPHIE AMBULATOIRE

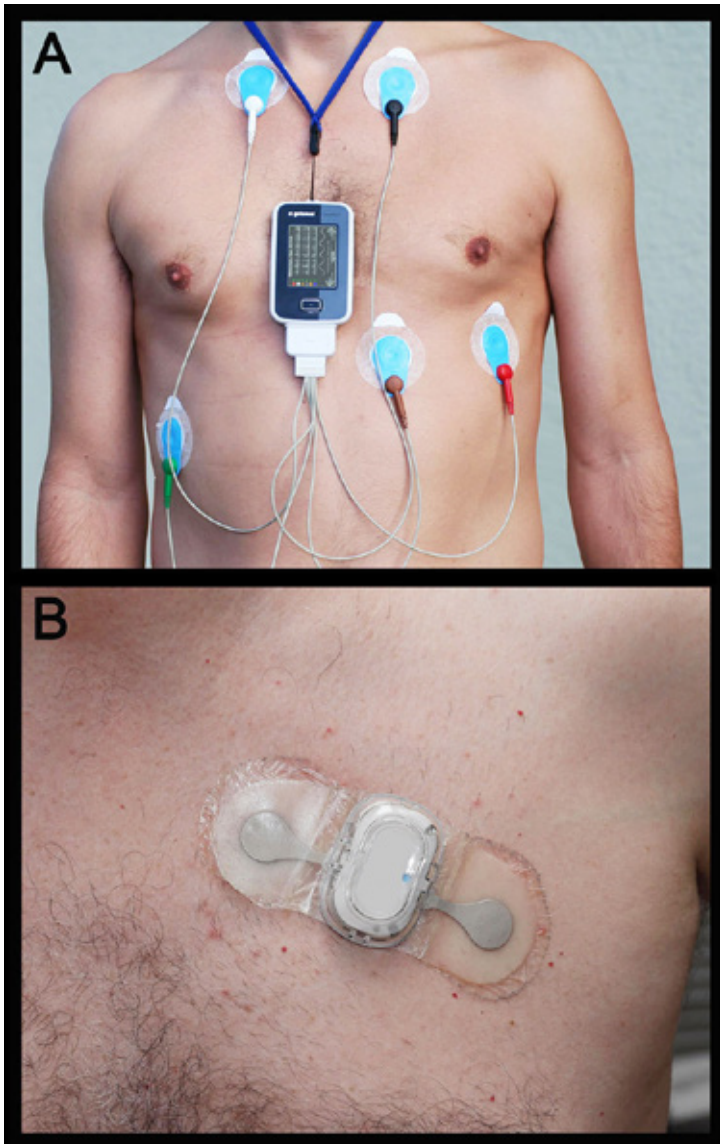


Figure A : Moniteur d'électrocardiographie ambulatoire de type Holter

Figure B : Moniteur d'électrocardiographie sous forme de patch (sans fils reliés à l'enregistreur)

L'électrocardiographie ambulatoire fait partie des options à considérer pour l'évaluation d'un patient lorsqu'une arythmie est suspectée. Un projet d'évaluation a été réalisé par l'Unité d'évaluation des technologies et des modes d'intervention en santé (UETMIS) afin de déterminer les technologies les plus appropriées pour le monitoring cardiaque ambulatoire des patients chez qui l'on suspecte une arythmie cardiaque. Une revue rapide a été réalisée afin de recenser les indications pour l'utilisation de moniteurs d'électrocardiographie ambulatoire de longue durée lorsqu'une arythmie cardiaque est suspectée et d'évaluer l'efficacité clinique des moniteurs d'électrocardiographie ambulatoires de longue durée. Une analyse budgétaire de l'utilisation de trois technologies d'enregistrement d'ECG ambulatoire actuellement en place à l'Institut a également été effectuée.

Les données probantes suggèrent que le monitoring cardiaque ambulatoire de longue durée est indiqué pour l'évaluation des syncopes, des palpitations récurrentes avec suspicion de cause cardiaque ne survenant pas tous les jours, des patients à haut risque de développer une fibrillation auriculaire (FA) et ceux ayant subi un accident vasculaire cérébral (AVC) ou un accident ischémique transitoire (AIT). Les indications pour les dispositifs à privilégier sont basées principalement sur la nature et la fréquence des symptômes. Cependant, l'analyse des données probantes n'a pas permis de statuer quant à l'efficacité spécifique des dispositifs à l'étude ou de la durée optimale du monitoring.

Sur la base des connaissances actuelles, il est recommandé à l'Institut d'avoir recours à l'électrocardiographie ambulatoire de longue durée pour les patients souffrant de syncope ou de palpitations ne survenant pas tous les jours, pour ceux à haut risque de développer une FA et ceux ayant subi un AVC ou un AIT. Il est également suggéré, pour la prise de décision concernant le choix de la technologie d'électrocardiographie, de considérer d'autres paramètres incluant les impacts liés au choix du dispositif sur l'organisation et le volume de travail requis pour le personnel, les facteurs reliés à l'expérience patient et les impacts budgétaires. Ce projet d'évaluation a permis d'obtenir un financement annuel récurrent de 162 000 \$ du ministère de la Santé et des Services sociaux afin d'améliorer l'offre de service en électrocardiographie ambulatoire de longue durée.

---

*Sylvain Bussièrès, PhD*  
*Agent de planification, de programmation*  
*et recherche en ETMIS*  
*Direction des services professionnels*

# VERS UN ENVIRONNEMENT SANS FUMÉE

L'Institut s'engage dans la création d'un environnement sans fumée afin d'offrir un environnement sain et sécuritaire pour tous. Depuis le 20 juin, il n'est plus permis de fumer ou de vapoter sur les terrains appartenant à l'établissement, à l'exception des deux zones désignées. Les produits de l'industrie du tabac tuent 37 000 personnes chaque année au Canada et ils sont à l'origine du tiers de tous les cancers.

Sécuritaire, la vapoteuse?

Qu'en est-il de la cigarette électronique? Soumise elle aussi à la nouvelle Loi concernant la lutte contre le tabagisme, adoptée en 2015 par le gouvernement, ses effets ont été peu étudiés jusqu'à maintenant.

L'équipe de recherche de D<sup>r</sup> Mathieu Morissette, en collaboration avec les équipes des D<sup>rs</sup> Louis-Philippe Boulet et Caroline Duchaine, a entamé l'étude des effets pulmonaires de la cigarette électronique.

Ces travaux ont pu démontrer que, bien que n'ayant pas d'effets importants sur les fonctions pulmonaires lors d'utilisation aiguë (1 h), les vapeurs de cigarette électronique modifient le rythme circadien pulmonaire ainsi que la réponse à la fumée de cigarette de tabac. En effet, chez la souris, la réponse inflammatoire des poumons est plus élevée lorsque des produits du tabac et la cigarette électronique sont consommés comparativement à la consommation d'une seule des deux substances. Puisqu'environ 70 % des utilisateurs de cigarette électronique sont également des fumeurs actifs, appelés doubles utilisateurs, ces travaux laissent croire que ce phénomène pourrait être problématique à long terme.



## LA CESSATION TABAGIQUE

Les bénéfices de l'arrêt du tabac sont multiples, que ce soit immédiatement après l'arrêt ou des années plus tard. Outre les bénéfices sur la santé physique, tels que la diminution des risques de maladies cardiovasculaires, des risques de cancer et d'accidents vasculaires cérébraux, on peut aussi considérer les économies réalisées, notamment par le non-achat et la baisse des primes d'assurances vie et habitation<sup>1</sup>.

### Aide disponible dans le traitement du tabagisme

Pour obtenir du soutien afin de réduire ou de cesser votre consommation des produits reliés au tabac :

#### Ligne d'aide d'abandon du tabac

1-866-jarrete ou [www.jarrete.qc.ca](http://www.jarrete.qc.ca)

Centres d'abandon du tabagisme

Contactez votre CLSC

Service de Messagerie texte pour

Arrêter le Tabac [www.smat.ca](http://www.smat.ca)

*Danielle Roy*

*chef de service réadaptation, service social et ppmc*



Certaines informations rapportées dans ce texte ont été tirées de [www.jarrete.qc.ca](http://www.jarrete.qc.ca)

# MEMBRES ÉLUS AU COMITÉ EXÉCUTIF DU CONSEIL DES MÉDECINS, DENTISTES ET PHARMACIENS POUR L'ANNÉE 2018-2019

LORS DE L'ASSEMBLÉE GÉNÉRALE ANNUELLE  
TENUE LE MERCREDI 6 JUIN 2018

|                       |                                     |
|-----------------------|-------------------------------------|
| Président             | D <sup>r</sup> Franck Molin         |
| Vice-président        | D <sup>r</sup> Éric Dumont          |
| Secrétaire-trésorière | M <sup>me</sup> Julie Racicot       |
| Premier conseiller    | D <sup>re</sup> Marie-Claude Vézina |
| Deuxième conseiller   | Dr Sébastien Robert                 |

## S'ajoutent à ceux-ci les membres suivants commis d'office :

|   |                                   |
|---|-----------------------------------|
| Directeur des services professionnels   | D <sup>r</sup> François Aumond    |
| Président-directeur général   | M. Denis Bouchard                 |
| Représentant du CMDP au CA  | D <sup>r</sup> Jacques Villeneuve |
| Président sortant   | D <sup>r</sup> Bruno Raby         |
| La secrétaire-trésorière du conseil<br>des médecins, dentistes et pharmaciens | Julie Racicot, pharmacienne       |

## CORRID'ART

Dans le cadre de l'exposition Corrid'Art, nous vous présentons des œuvres réalisées par des employés, des personnes retraitées et des bénévoles de l'Institut.

Certaines d'entre elles ont été exposées du 23 octobre 2017 au 17 février 2018 et les autres sont encore en exposition à la Direction des ressources humaines, des communications et des affaires juridiques (DRHCAJ) jusqu'au 15 juin 2018. Tous les visiteurs sont invités à voter pour leur coup de cœur.

Pour l'exposition de l'automne 2017, la gagnante est M<sup>me</sup> Anne Savoie du Service de santé pour son œuvre Les

boules de Noël peintes sur bois. Elle a remporté une carte-cadeau après avoir obtenu le plus grand nombre de votes.

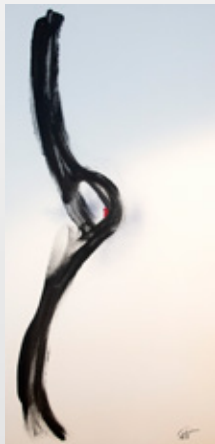
De nouvelles œuvres sont actuellement exposées à la DRH-CAJ. Le nom de la personne gagnante vous sera dévoilé lors de la prochaine parution du bulletin L'Institut. Vous êtes tous invités à venir les admirer et à voter pour votre coup de cœur. Déplacez-vous en grand nombre pour encourager nos artistes!

Vous désirez exposer vos œuvres (aquarelle, dessin, photographie ou autre)? Profitez de la vitrine qui vous est offerte par l'Institut et réserver une place pour la prochaine exposition. Vous pouvez nous contacter au poste téléphonique 4730.

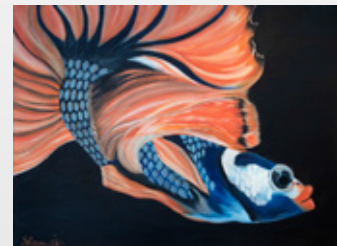
**Boules de Noël**  
Anne Savoie  
Infirmière clinicienne



**Le nœud**  
Hélène Tremblay  
Employée retraitée



**Lumière**  
Denise Cloutier  
Secrétaire médicale



**Comme un poisson  
dans l'eau**  
Laura Boudreau Jomphe  
Agente administrative

**Bouquet du printemps**  
Manon Ariel  
Secrétaire médicale



**La belle brune**  
Isabelle Bouchard  
Agente administrative



**Sans titre**  
Hélène Tremblay  
Employée retraitée

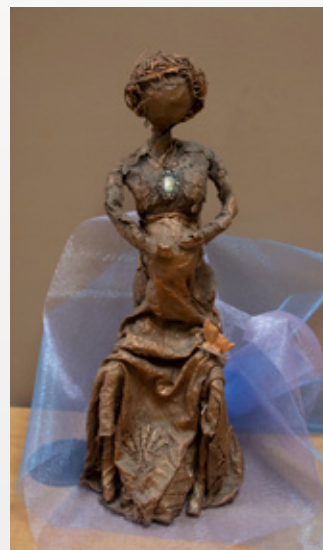


**Tendresse**  
Raymonde Vézina  
Employée retraitée



**Ti-mouton**  
Martin Descarreaux  
Magasinier

**La vie est belle ici, maman**  
Lorraine Déry  
Bénévole



**Poudrerie aux Iles-de-la-Madeleine**  
Raymonde Vézina  
Employée retraitée



**Les Pingouins**  
Marlène Filion  
Cuisinière

**La montée du pouvoir**  
Véronique Bouchard  
Préposée au service alimentaire



**Quels nids d'amour !**  
Lorraine Déry  
Bénévole



**Le trio turquoise**  
Manon Ariel  
Secrétaire médicale



**Une pomme par jour ...**  
Johanne Dubé  
Hygiéniste du travail



## LA RECHERCHE À L'INSTITUT

Voici un condensé des nouvelles qui touchent notre centre de recherche. Pour partager une nouvelle, communiquez avec : Catherine Nazair, Bureau des communications, poste 4962 ou [catherine.nazair@ssss.gouv.qc.ca](mailto:catherine.nazair@ssss.gouv.qc.ca)



### LE CENTRE DE RECHERCHE OBTIENT UNE NOTE GLOBALE EXCEPTIONNELLE DU FRQS

Le Centre de recherche est fier d'annoncer qu'il s'est vu décerner, à l'issue d'un processus rigoureux, une note globale moyenne d'évaluation de niveau « Exceptionnel ». Il s'agit de la plus haute cote d'évaluation attribuée par le Fonds de recherche du Québec – Santé (FRQS). Cette évaluation inclut les orientations du centre, sa structure opérationnelle, son fonctionnement et sa gestion. De plus, le centre a reçu la cote « Excellent » pour l'axe pneumologie et pour l'axe obésité, diabète de type 2 et métabolisme, ainsi que la cote « Exceptionnel » pour l'axe de cardiologie. Le rapport note que le plan de développement 2018-2022 pour le Centre de recherche est réaliste et novateur. Ce plan va permettre au centre de poursuivre son développement et de contribuer de façon significative à l'avancement des connaissances dans ses axes de recherche et ultimement, d'améliorer la santé et les services de santé offerts aux Canadiens et Canadiennes. Parmi les forces recensées se trouvent :

- une progression constante de la productivité scientifique par les membres du Centre de recherche;
- un meilleur alignement et une bonne intégration entre les trois axes de recherche et les services cliniques;
- une implication active des chercheurs dans la formation d'étudiants gradués et de stagiaires postdoctoraux qui jouissent d'un encadrement de qualité et d'un environnement scientifique stimulant et formateur.

Félicitations à tous pour ce résultat qui témoigne de l'excellence de la recherche à l'Institut!

## UN PROJET DE RECHERCHE NOVATEUR POUR TESTER UNE NOUVELLE STRATÉGIE D'HOSPITALISATION À DOMICILE POUR LES PATIENTS MPOC



L'Institut lance FreeDom (FreeO2 à domicile), un nouveau projet de recherche, mené par le Dr François Maltais et financé par les instituts de recherche en santé du Canada. Ce projet a pour but de tester une stratégie innovante de prise en charge des patients hospitalisés pour des problèmes liés à la maladie pulmonaire obstructive chronique (MPOC). Cette stratégie permettra d'assurer un retour plus rapide à la maison de façon sécuritaire, en bénéficiant d'un ajustement automatique de l'oxygénothérapie à domicile et d'un programme de téléadaptation pendant 30 jours. Ce projet vise à vérifier si une hospitalisation à domicile, avec un suivi médical à distance, permet de limiter les réadmissions à l'hôpital, en plus d'en réduire la durée de séjour. Dans ce contexte, le patient bénéficie d'un sevrage automatique de l'oxygène à domicile, grâce à FreeO2, un système d'optimisation de l'oxygénothérapie développé dans notre établissement. Cette stratégie inclut un suivi par un pneumologue et un suivi multidisciplinaire, à distance pour les deux, ainsi qu'un programme de téléadaptation sous surveillance d'un physiothérapeute. L'Institut reçoit chaque année plus de 700 personnes hospitalisées pour des problèmes liés à la MPOC. Si la stratégie FreeDom confirme l'hypothèse d'une réduction

des réadmissions pour les patients souffrant de problèmes liés à la MPOC, les gains pour les patients seront positifs :

- un séjour plus court à l'hôpital (réduction estimée de moitié de la durée de séjour);
- un retour à la maison sécuritaire, avec surveillance médicale à distance;
- une amélioration de la santé cardiorespiratoire grâce à un programme de réadaptation à distance.

« En plus des bénéfices pour les patients, cette nouvelle stratégie d'hospitalisation permettrait des gains importants pour le système de santé, en réduisant la durée de séjour et les coûts associés à l'hospitalisation » a indiqué D<sup>r</sup> François Lellouche, interniste intensiviste, chercheur à l'Institut et professeur à la Faculté de médecine de l'Université Laval. D<sup>r</sup> Lellouche a développé cette stratégie avec les pneumologues de l'Institut. Partenaire d'Oxynov, créateur du système FreeO2, depuis sa création en 2009, le Centre de recherche de l'Institut ainsi que l'Université Laval soutiennent le développement et le support à l'incubation d'entreprises en vue d'aider des projets novateurs à voir le jour et à s'établir dans leurs marchés respectifs. Oxynov a d'ailleurs été basée pendant plusieurs années au sein de l'hôpital, ce qui a permis d'innover au contact quotidien des cliniciens et des futurs utilisateurs. « Nous sommes fiers de pouvoir contribuer au succès d'Oxynov en leur fournissant l'aide et les ressources nécessaires au développement du FreeO2. Nous collaborons ainsi au développement et au démarrage d'Oxynov, une entreprise qui contribue de manière tangible à l'amélioration des soins offerts à la population au plus grand bénéfice de tous », a précisé le D<sup>r</sup> Denis Richard, directeur du Centre de recherche de l'Institut



**Prix FRQS –**  
Meilleure Présentation orale :  
**Mickael Rosa** (à droite)  
accompagné de M. Laurent Després,  
président du C.A. (à gauche)

## UN FRANC SUCCÈS POUR LA 28<sup>E</sup> ÉDITION DES JOURNÉES SCIENTIFIQUES

Cet événement annuel, qui s'est tenu les 30 et 31 mai dernier à l'Université Laval, a offert une fois de plus aux étudiants et professionnels de recherche l'occasion de faire connaître leurs travaux à la communauté. Au total, 30 présentations orales et 53 présentations par affiche ont été effectuées. Cette année, le prix du FRQS pour la meilleure présentation orale a été décerné à M. Mickael Rosa, stagiaire niveau postdoctorat avec le D<sup>r</sup> Patrick Mathieu, pour sa présentation intitulée « Locus PALMD : Caractérisation d'un variant génétique causal du rétrécissement aortique calcifié ». Voici la liste complète des lauréats :

### Présentations orales

| Prix FRQS – Meilleure Présentation orale : Mickael Rosa |                      |                       |
|---|----------------------|-----------------------|
| Cardiologie   | Lionel Tastet        |                       |
| Pneumologie   | Julyanne Brassard    |                       |
| Obésité   | Sandrine Chometton   |                       |
| Maîtrise  | 1 <sup>er</sup> prix | Alice Bourgeois       |
|   | 2 <sup>e</sup> prix  | Alisson Clémenceau    |
| Doctorat  | 1 <sup>er</sup> prix | Sandrine Sallé-Lefort |
|   | 2 <sup>e</sup> prix  | Alisson Clémenceau    |
| Postdoctorat/Résident                                   | 1 <sup>er</sup> prix | Sabrina Pelletier     |

### Présentations orales et par affiche

|          |                      |                            |
|----------|----------------------|----------------------------|
| Groupe A | 1 <sup>er</sup> prix | Sarah Imhoff               |
|          | 2 <sup>e</sup> prix  | Hamza Mbareche             |
| Groupe B | 1 <sup>er</sup> prix | Emma Roy                   |
|          | 2 <sup>e</sup> prix  | Lawrence Labrecque         |
| Groupe C | 1 <sup>er</sup> prix | Benoit M. Labbé            |
|          | 2 <sup>e</sup> prix  | Pascale Blais-Lecours      |
| Groupe D | 1 <sup>er</sup> prix | Romain Villot              |
|          | 2 <sup>e</sup> prix  | Marjorie Boyer             |
| Groupe E | 1 <sup>er</sup> prix | Michaël Maranda-Robitaille |
|          | 2 <sup>e</sup> prix  | William Harvey             |
| Groupe F | 1 <sup>er</sup> prix | Élisabeth Walsh-Wilkinson  |
|          | 2 <sup>e</sup> prix  | Karine Duquette-Lozeau     |
| Groupe G | 1 <sup>er</sup> prix | Béatrice Choi              |
|          | 2 <sup>e</sup> prix  | Anne-Sophie Archambault    |
| Groupe H | 1 <sup>er</sup> prix | Joanie Routhier            |
|          | 2 <sup>e</sup> prix  | Mickaël Martin             |



## PRIX ET DISTINCTIONS



**D<sup>r</sup> Louis-Philippe Boulet**

Nommé président  
du *Global Initiative  
for Asthma*



**D<sup>re</sup> Julie Méthot**  
Prix Alfred-Émile  
Francoeur



**D<sup>re</sup> Vicky Drapeau**

*Young Investigator Award  
for Outstanding Research*  
de la Société canadienne  
de nutrition

**D<sup>re</sup> Marie-Annick Clavel**

Prix d'excellence de la Fondation  
Jacques-de-Champlain  
Subvention de recherche de la  
Fondation des maladies du cœur  
et de l'AVC du Canada



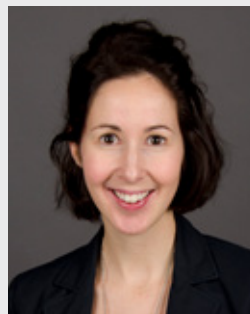
**D<sup>re</sup> Caroline Duchaine**

Prix Recherche au  
gala reconnaissance  
de l'Institut



**D<sup>r</sup> Jean-Pierre Després**

Prix Manuvie 2018  
pour la promotion  
de la santé active



**M<sup>me</sup> Myriam Gagné  
(D<sup>r</sup> Louis-Philippe Boulet)**

Prix d'excellence pour  
sa communication scientifique,  
Journées de la recherche  
en santé

## PERSONNES RECHERCHÉES POUR ÉTUDES CLINIQUES

**ASTHMATIQUES RECHERCHÉS (CER : 21367) CRITÈRES : \* ASTHME ALLERGIQUE LÉGER \* NON-FUMEURS \* ÂGÉS DE 18 À 65 ANS \* UTILISANT UNIQUEMENT UN BRONCHODILATEUR INHALÉ DE FAÇON OCCASIONNELLE (EX. : VENTOLIN, AIROMIR, BRICANYL).**

CONTACTS : HÉLÈNE VILLENEUVE (POSTE 5979), JOANNÉ MILOT (POSTE 5389) OU JOHANE LEPAGE (POSTE 2681).

UNE COMPENSATION FINANCIÈRE VOUS SERA ALLOUÉE POUR VOTRE PARTICIPATION À L'ÉTUDE.

CE PROTOCOLE EST APPROUVÉ PAR LE COMITÉ D'ÉTHIQUE DE LA RECHERCHE DE L'INSTITUT.

RENSEIGNEZ-VOUS AU [IUCPQ.QC.CA/RECHERCHE/RECHERCHE-CLINIQUE](http://IUCPQ.QC.CA/RECHERCHE/RECHERCHE-CLINIQUE).

Catherine Nazair,  
M.A. Affaires publiques  
Bureau des communications





## SERVICE DE SOINS SPIRITUELS

### LES SOINS SPIRITUELS : DES SOINS OUVERTS SUR LA VIE

Nous le constatons, le portrait et l'identité de la population québécoise changent rapidement et de façon considérable. Cette réalité amène plusieurs organisations à modifier leur offre de service, leurs politiques, leurs lois et leurs procédures. Tout le monde essaie de s'adapter à cette nouvelle donne; bref, de développer et de pratiquer l'art du « vivre ensemble ».

Le Service de soins spirituels n'est pas épargné par cette nouvelle réalité sociale et doit, lui aussi, s'adapter. Comment, en toute circonstance, développer et adopter la bonne attitude, celle qui permet de faire face à toutes les situations en conformité avec les valeurs et les ressources profondes de chacun et chacune? Cela exige ouverture, courage, liberté intérieure et confiance;

confiance en soi, en l'autre, en la vie. Puisseons-nous, tous ensemble, accéder à ce qu'il y a de meilleur.

Parmi les quatre saisons que nous connaissons au Québec, l'été est probablement celle qui nous dispose le mieux à l'intériorité, à un temps de disponibilité à soi, d'ouverture, d'accueil et d'écoute de la vie en soi. Le personnel du Service de soins spirituels vous souhaite une période estivale des plus reposantes et vivifiantes. Puissez-vous avoir le bonheur de cultiver et de goûter les bons fruits de votre « jardin intérieur » pour une santé et une paix durables.

À nos personnes hospitalisées, à leurs proches et aux membres du personnel, nous rappelons notre solidarité, notre accompagnement et notre soutien.

#### PRIÈRE

Mon Dieu, Celui que tu es pour moi, je te reconnais toujours du côté des plus vulnérables de notre Société, des personnes malades, de celles qui souffrent. Et cela me fait du bien de le savoir. Au cœur de ma vie, je perçois ton regard de bonté, je ressens le grand manteau de ta tendresse se poser sur mes épaules. Je sais alors que je ne suis pas seul; cela me rassure, me réconforte et me donne confiance. Merci de t'intéresser à moi et à tout ce qui m'arrive. Merci de m'écouter et d'être disponible en tout temps. Merci d'être « CHEMIN » lorsque j'ai besoin de saisir où j'en suis, où je vais, où je désire aller. Merci d'être « VIE » quand j'ai besoin d'un nouveau souffle, d'un nouvel élan. Merci d'être « LUMIÈRE » pour dissiper mes doutes, pour guider mes pas, pour éclairer mon existence, mes questionnements. Merci d'être « AMOUR », de le renouveler sans cesse pour moi et ainsi, donner toute sa valeur à ma vie et à la personne que je suis. Merci d'être « PAROLE » quand j'ai besoin d'entendre une voix rassurante, une bonne parole qui illumine, qui fait ma journée. Merci, simplement, d'être là... pour moi!

« BON ÉTÉ! »

*Jean-Marc Fournier, prêtre  
Intervenant en soins spirituels*

## LE LEAN, UNE EXPÉRIENCE À PARTAGER

### PROJETS LEAN RÉALISÉS ET EN COURS DE RÉALISATION À L'INSTITUT

| SERVICES/SECTEURS            | NOM DU PROJET   |
|------------------------------|---|
| Recherche universitaire      | Optimisation du processus des renouvellements de contrats   |
| Secteurs cliniques           | Processus d'utilisation de matériel de soins à usage unique   |
| Audiovisuel                  | Optimisation du processus de gestion des demandes au Service de l'audiovisuel   |
| Accueil et admission         | Optimisation de la saisie des différentes responsabilités de paiement des usagers (perception des revenus)              |
| Laboratoire de biochimie     | Processus de planification de la production (3P) pour la réfection du laboratoire de biochimie                          |
| Logistique hospitalière      | Optimisation de la gestion des chaises roulantes (entretien et disponibilité)   |
| Urgence et unités de soins   | Optimisation de la fluidité des activités de transfert des patients en provenance de l'urgence vers les unités de soins |
| Ressources humaines          | Optimisation du processus d'affectation des infirmières (liste de rappel)   |
| Recherche universitaire      | Processus de planification de la production (3P) pour l'agrandissement du Centre de recherche (secteur animalerie)      |
| Soins infirmiers             | Révision des activités infirmières selon leur champ de pratique   |
| Recherche universitaire      | Prévisions financières des projets contractuels de recherche  |
| Logistique hospitalière      | Optimisation des transports externes  |
| Soins infirmiers             | Optimisation du processus d'acquisition des fournitures médicales   |
| Soins infirmiers             | Optimisation de l'espace patient et de la ségrégation des déchets au 3 <sup>e</sup> Soins intensifs                     |
| Soins infirmiers             | Coordonner et standardiser la trajectoire d'oncologie thoracique chez l'utilisateur atteint de cancer                   |
| Direction générale           | Gemba des membres du caucus CD  |
| Stérilisation                | Réaménagement des espaces à l'URDM  |
| Laboratoire de microbiologie | Optimisation de l'aménagement du poste d'ensemencement en microbiologie   |



ÉDITION SPÉCIALE  
DANS LE CADRE DU CENTENAIRE DE L'INSTITUT



15<sup>e</sup> ÉDITION  
PRÉSENTÉE PAR :



Le 2 juin dernier se tenait la 15<sup>e</sup> édition de la soirée *Au cœur de vos passions*, présentée par Cominar, RBC Banque Royale et les Sœurs de la Charité de Québec. Pour l'occasion, plus de 650 convives se sont rassemblés au Manège militaire Voltigeurs de Québec, afin de célébrer le 100<sup>e</sup> anniversaire de l'Institut universitaire de cardiologie et de pneumologie de Québec - Université Laval. L'événement, sous la présidence d'honneur de M. Sylvain Cossette, président et chef de la direction, Cominar, M<sup>me</sup> Nadine Renaud-Tinker, présidente, Direction du Québec, RBC Banque Royale et

Sœur Monique Gervais, supérieure générale, Sœurs de la charité de Québec, a permis à la Fondation IUCPQ d'amasser une somme record de 600 000 \$ de profits nets.

Votre appui, jumelé à l'expertise de l'Institut, nous permet de donner une 2<sup>e</sup> vie, un 2<sup>e</sup> souffle, à des milliers de personnes atteintes de maladies cardiovasculaires, respiratoires et reliées à l'obésité!

Merci!



Comité organisateur de la soirée accompagné des présidents d'honneur

# DES NOUVELLES DE VOTRE FONDATION



FONDATION  
INSTITUT UNIVERSITAIRE  
DE CARDIOLOGIE  
ET DE PNEUMOLOGIE  
DE QUÉBEC



Credit photo : Michel Pezolet

M<sup>me</sup> Josée Giguère, Fondation IUCPQ, M<sup>e</sup> Jean M. Gagné, Fasken, S<sup>r</sup> Monique Gervais, Sœurs de la Charité de Québec, M<sup>me</sup> Nadine Renaud-Tinker, RBC Banque Royale, M. Alban D'Amours, Cominar, M<sup>me</sup> Martine Péloquin, Valéro - Raffinerie Jean-Gaulin, M. Pierre Jobin, TVA Québec et M. Denis Bouchard, IUCPQ-UL.



Credit photo : Décorum

Plusieurs représentants de la classe politique étaient présents.



Aperçu de la salle de banquet

## HISTORIQUE DE LA FONDATION DE L'INSTITUT

En 1957, l'Institut de cardiologie de Québec voit le jour, avec sa triple mission : les soins, l'enseignement et la recherche en cardiologie, sous le même toit que l'Hôpital Laval. Vingt ans plus tard, la Corporation de l'Institut de cardiologie de Québec est créée afin de soutenir financièrement l'Institut, et permettre le développement de l'enseignement et de la recherche en cardiologie au sein de l'hôpital. Au début des années 80, la Fondation Hôpital Laval voit le jour. Son objectif : aider à combler des besoins pressants qui ne pourraient pas être satisfaits par les budgets gouvernementaux. En 2009, l'Institut de cardiologie et l'Hôpital Laval fusionnent devenant ainsi l'Institut universitaire de cardiologie et de pneumologie de Québec, tel qu'on le connaît aujourd'hui. À ce moment, la Corporation de l'Institut de cardiologie de

Québec et la Fondation Hôpital Laval unissent leurs forces, créant un seul organisme de collecte de fonds plus fort : la Fondation IUCPQ. Cette mise en commun des ressources et des efforts a permis de mieux répondre aux besoins et d'en faire encore davantage pour l'Institut avec chaque dollar reçu. La Fondation IUCPQ est désormais l'un des plus grands organismes de charité de la région de Québec et sa réputation n'est plus à faire. Jusqu'à aujourd'hui, la Fondation a soutenu la recherche et l'enseignement supérieur en cardiologie, en pneumologie et en obésité, l'agrandissement du Centre de recherche ainsi que l'acquisition de matériel spécialisé en finançant des projets de l'ordre de plus de 25 millions de dollars.

# DES NOUVELLES DE VOTRE FONDATION



FONDATION  
INSTITUT UNIVERSITAIRE  
DE CARDIOLOGIE  
ET DE PNEUMOLOGIE  
DE QUÉBEC

## DES NOUVELLES DE VOTRE FONDATION

### NOUVELLE IMAGE DE LA FONDATION

La Fondation est fière d'avoir déployé, au cours de la dernière année, sa nouvelle image dont le thème est « Donnez une deuxième vie ».

Un nouveau positionnement des grandes spécialités : cœur, poumons, obésité, permettra à l'Institut d'obtenir une plus grande visibilité auprès de la population :

- A : Portes d'ascenseurs à l'entrée principale
- B : Tunnel reliant l'Institut et le pavillon Marguerite-d'Youville
- C : Corridor principal du pavillon Central
- D : Présentoirs de la Fondation
- E : Campagne publicitaire dans les journaux (mois du cœur, mois de sensibilisation au cancer du poumon)



**FÉVRIER**  
Mois du **CŒUR**



**Jean-Luc Dion**  
62 ans / de Québec  
Victime d'un infarctus  
et mort 4 fois

**NOUS SOMMES CHANCEUX DE  
POUVOIR COMPTER SUR UN  
CENTRE D'UNE TELLE ENVERGURE  
À QUÉBEC**

**VOTRE DON + L'EXPERTISE  
DE L'INSTITUT = UNE 2<sup>E</sup> VIE  
POUR DE PLUS EN PLUS DE GENS!**

**RECONNU POUR SON EXPERTISE  
ULTRASPECIALISÉE EN CARDIOLOGIE,  
L'INSTITUT C'EST :**

- Le plus grand centre de cardiologie au Québec et un des plus importants au Canada
- Un chef de file en chirurgie cardiaque à l'échelle mondiale
- Un centre de recherche de calibre international
- Un centre académique d'exception

Aidez-nous à soutenir les avancées technologiques et les innovations médicales du Centre de recherche pour donner une deuxième vie à d'autres personnes comme Jean-Luc!



FONDATION  
INSTITUT UNIVERSITAIRE  
DE CARDIOLOGIE  
ET DE PNEUMOLOGIE  
DE QUÉBEC

**CŒUR. POUMONS. OBÉSITÉ.**

Pour connaître mon histoire et pour faire un don :  
**FONDATION-IUCPO.ORG**

E



## CYCLO-DÉFI IUCPQ 2018

Le 9 septembre prochain, venez rouler pour le plaisir et pour la cause ! Le Cyclo-Défi IUCPQ, présenté par La Capitale assurance et services financiers, est une randonnée stimulante et non chronométrée rassemblant plus de 400 cyclistes de tous les niveaux qui rouleront au profit de la Fondation IUCPQ selon quatre différents pelotons :

- 50 km à une vitesse moyenne de 22 km/h
- 100 km à une vitesse moyenne de 25 km/h
- 100 km à une vitesse moyenne de 28 km/h
- 120 km à une vitesse moyenne de 30 km/h

Plusieurs nouveautés sont au rendez-vous pour cette année haute en festivités soulignant le 100<sup>e</sup> anniversaire de l'Institut : un nouveau site de départ et de tout nouveaux parcours!

Tous les profits amassés lors de l'événement serviront à appuyer l'Institut en contribuant à l'achat d'équipements spécialisés, au financement de la recherche et de l'enseignement, et ce, au bénéfice de la population du centre et de l'est du Québec, soit plus de 2,2 millions de personnes.

Inscrivez-vous dès maintenant, au [www.cyclodefi-iucpq.com](http://www.cyclodefi-iucpq.com)

## JE ROULE AVEC MON DOC

### « JE SUIS RENDU AU PLUS BEAU DE L'HISTOIRE » - RENÉ MUNGER

Lorsque j'ai été admis à l'Institut en 2009, j'étais affaibli et en détresse respiratoire. Tous les gestes du quotidien s'avéraient presque impossibles pour moi. Mon emphyseme était rendu à un stade sévère, et toutes les options ont été envisagées, même la greffe de poumon. D<sup>r</sup> François Maltais, pneumologue, m'a informé qu'une nouvelle technologie était sur le point d'être disponible pour un essai clinique, permettant de traiter l'emphyseme par voie endobronchique, c'est-à-dire sans chirurgie. Pour cela, je devais patienter quelques mois, en plus de devoir cesser de fumer, avoir une tolérance acceptable à l'effort et être prêt à faire de l'activité physique. C'est ce que j'ai fait. En 2013, j'ai été le premier au Canada à bénéficier d'un nouveau traitement qui consistait à introduire des implants à

l'intérieur de mes poumons. Ce traitement a été pour moi une libération! En 2013, j'étais incapable de marcher sur une distance de plus de 6 mètres. En 2015, j'ai réussi à parcourir 50 km dans le cadre du Cyclo-Défi IUCPQ, accompagné par mon pneumologue traitant, D<sup>r</sup> François Maltais, et par mon infirmière, M<sup>me</sup> Josée Picard, et depuis, je suis un fidèle de ce bel événement. **Cette année, pour mon quatrième Cyclo-Défi, ce n'est pas moins de 100 km que je pédalerai, cette fois aux côtés de toute une équipe de médecins et membres du personnel de l'Institut.** Avec le Cyclo-Défi IUCPQ, j'ai commencé une nouvelle vie, et les savoir avec moi le jour de l'événement, ça me touche particulièrement. C'est gens-là, ils ont changé ma vie, ils m'ont donné une 2<sup>e</sup> vie!



## LA TRAVERSÉE DE STEVEN BLANEY

### 41 125 \$ AU PROFIT DE LA FONDATION IUCPQ !

C'est le samedi 7 juillet dernier que se tenait la 6<sup>e</sup> édition de la Traversée de Steven Blaney. Pour l'occasion, 24 participants ont traversé à la nage le fleuve Saint-Laurent entre Québec et Lévis au profit de la Fondation de l'Institut universitaire de cardiologie et de pneumologie de Québec.

Le coup de départ a été donné aux environs de 13 h 30, au Bassin Brown, à Québec. Accompagnés de kayakistes, les nageuses et nageurs ont parcouru une distance d'environ 2 kilomètres avant le fil d'arrivée à l'Anse Tibbits, à Lévis.

Un merci tout spécial à M. Jean-Jacques Raynaud, doyen de la Traversée et opéré au cœur à l'Institut en novembre dernier, qui en reconnaissance des bons soins reçus a instigué cette belle alliance entre la Fondation et la Traversée de Steven Blaney.



M. Jean-Jacques Raynaud et Dr Pierre Voisine,  
chirurgien cardiaque

## TÉMOIGNAGE DE M. JEAN-JACQUES RAYNAUD

Grand passionné de natation, je participe chaque année à la Traversée de Steven Blaney depuis sa première édition en 2012. L'an dernier, lors d'un examen médical avant l'événement, ma cardiologue m'annonce qu'une de mes valves cardiaques est complètement calcifiée et que je dois être opéré rapidement. Je suis sous le choc ! Malgré ma condition, je participe à la Traversée sous la supervision d'une équipe médicale, au grand désespoir de ma femme. Pendant l'événement, alors qu'elle s'inquiète de ma santé, moi, il n'y a qu'une seule chose qui me tracasse : pourrais-je nager à nouveau ? Le 15 novembre 2017, je suis opéré avec succès à l'Institut par le Dr Pierre Voisine. Par malheur, durant les jours suivant l'opération, je fais une hémorragie cardiaque suivie d'une pneumonie. En quelques secondes, tout bascule, mon cœur s'arrête. Je suis cliniquement mort...

Aujourd'hui, grâce aux médecins et à tout le personnel de l'Institut, je me sens mieux que jamais.

Le 7 juillet dernier, c'est avec une immense fierté et un profond sentiment de reconnaissance que j'ai traversé le fleuve à la nage au profit de la Fondation IUCPQ.

Jean-Jacques



Dr Marc Fortin, pneumologue, Dr Pierre Leblanc, pneumologue, Dr François Maltais, pneumologue, M<sup>me</sup> Josée Picard, infirmière, M. René Munger, patient à l'Institut, Dr Didier Saey, physiothérapeute, D<sup>re</sup> Isabelle Labonté, interniste, M. Martin Bédard, vice-président aux ventes et aux relations avec la clientèle à La Capitale et D<sup>re</sup> Julie Milot, pneumologue.



## UNE 2<sup>E</sup> ÉDITION POUR LE DÉFI CYCLISTE PÉDALONS AVEC LOUIS CONTRE L'OBÉSITÉ

La deuxième édition du défi cycliste Pédalons avec Louis contre l'obésité se déroulera le 25 août prochain, sous la présidence d'honneur de M. Michel Lambert.

Le départ se tiendra à Montmagny, au concessionnaire Fréchette Ford. Les cyclistes se dirigeront ensuite vers leur destination finale, soit l'hôtel le Château Laurier.

Un total de 80 km à parcourir ! Grâce à une opération subie à l'Institut en 2011, Louis Fréchette a perdu 240 livres et a pu retrouver une qualité de vie à laquelle il n'aspire plus. Le défi cycliste s'inscrit dans une longue démarche d'introspection et de dépassement physique. Lors de sa première édition l'automne dernier, c'est près de 5 000 \$ qui furent amassés et remis au Fonds de chirurgie de l'obésité. Pour cette 2<sup>e</sup> édition, Louis veut, encore une fois, se prouver qu'il a repris le contrôle de son corps, mais aussi ouvrir une campagne de sensibilisation sur les problèmes liés à l'obésité et amasser des fonds afin de permettre à d'autres d'obtenir ce qu'il a maintenant : la santé, le goût de vivre, de se dépasser, et une toute nouvelle approche des choses et des gens qui l'entourent.

Pour plus d'information : <https://www.facebook.com/pedalonsaveclouis/>



L'INITIATIVE DE LOUIS VOUS INSPIRE?

N'HÉSITEZ PAS À JOINDRE  
LA FONDATION POUR DISCUTER  
DE VOS PROJETS DE COLLECTE  
DE FONDS AU 418-656-4999, OU  
PAR COURRIEL  
À [INFO@FONDATION-IUCPQ.ORG](mailto:INFO@FONDATION-IUCPQ.ORG)

Crédit : Laurence B. L.

Laurence B.



## NOTRE CENTRE DE RECHERCHE JUGÉ « EXCEPTIONNEL »



À l'issue d'un processus rigoureux d'évaluation par le Fonds de recherche du Québec - Santé (FRQS), le Centre de recherche de l'Institut jugé "Exceptionnel".

### QUELQUES COMMENTAIRES DU COMITÉ D'EXPERTS INDÉPENDANTS :

- Dynamique entre la recherche et la clinique qui optimise le transfert et l'application des nouvelles connaissances améliorant ainsi les soins aux patients
- Structure organisationnelle et administrative efficace et efficiente
- Se distingue sur le plan national et international
- Progression constante de la productivité scientifique
- Implication active des chercheurs dans la formation d'étudiants gradués et de stagiaires postdoctoraux
- Encadrement de qualité et environnement scientifique stimulant et formateur
- Ambiance optimiste, positive et de collaboration

**BRAVO et MERCI à tous pour ce résultat qui témoigne de notre culture d'exception et d'innovation!**

Témoignage ou auteur de bons coups? Ne soyez pas les seuls à en profiter. Partagez-les!

Écrivez-nous à l'adresse suivante : [BonsCoups@ssss.gouv.qc.ca](mailto:BonsCoups@ssss.gouv.qc.ca)

Ou visitez l'intranet dans la section *Institut/Bons coups*



INSTITUT UNIVERSITAIRE  
DE CARDIOLOGIE  
ET DE PNEUMOLOGIE  
DE QUÉBEC

AFFILIÉ À  UNIVERSITÉ  
LAVAL

Communications et relations publiques



# UN SIÈCLE DE PASSION ET D'INNOVATIONS



1<sup>re</sup> rangée :

M. Serge Pilon, patient en pneumologie, M. René Chabot, patient en cardiologie et  
M<sup>me</sup> Krystel Côté-Bouffard, patient en chirurgie bariatrique.

2<sup>e</sup> rangée :

M<sup>me</sup> Katy Ferguson, assistante-chef technologue en radiologie, M. Jérémy Verreault,  
inhalothérapeute, M<sup>me</sup> Ivonne Taio, préposée aux bénéficiaires et M<sup>me</sup> Myriam Charest, infirmière clinicienne

3<sup>e</sup> rangée :

D<sup>r</sup> Charles Morasse, médecin en gériatrie, M<sup>me</sup> Lucie Langlois, préposée à l'entretien  
ménager, M<sup>me</sup> Francine Poulin, bénévole et M<sup>me</sup> Marie-Ève Boulay, professionnelle de recherche.

# Vers un environnement sans fumée!



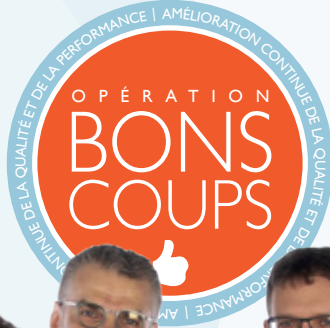
L'INSTITUT EST FIER  
D'OFFRIR UN ENVIRONNEMENT  
SAIN ET SÉCURITAIRE POUR TOUS,  
DE CHEMIN SAINTE-FOY À  
CHEMIN DES QUATRE-BOURGEOIS



INSTITUT UNIVERSITAIRE  
DE CARDIOLOGIE  
ET DE PNEUMOLOGIE  
DE QUÉBEC



DÉVELOPPEMENT D'UNE TABLETTE  
ADAPTABLE AUX CIVIÈRES NORD-AMÉRICAINES  
UNE SOLUTION INNOVANTE POUR SÉCURISER LE TRANSPORT  
DES PATIENTS AVEC ASSISTANCE CIRCULATOIRE PORTATIVE



Participants au projet, *de gauche à droite* : Carl Bouchard, président Technimount System inc, Chantal Auclair, AIC aux ressources matérielles au bloc opératoire, Marie-Ève Dufort, perfusionniste, Josée Giguère, directrice générale de la Fondation, Mario Guérin, donateur du Club Luigi Ferrari Québec, Christian Pigeon, ASI, perfusionniste, Éric Charbonneau, chirurgien cardiaque

La première tablette nord-américaine conçue en partenariat avec Technimount, une compagnie de Québec, est maintenant utilisée pour fixer l'appareil d'oxygénation extracorporelle par membrane de taille et de poids réduits (ECMO) aussi appelé Cardio-Help, lors du transport des patients sur civière. Cette innovation a été permise grâce aux dons du Club Luigi Ferrari et de notre Fondation.

- Meilleure gestion du risque de bris de l'appareil
- Transport plus sécuritaire et confortable du patient

**Un défi relevé en équipe, au bénéfice de tous. Félicitations!**

Témoignage ou auteur de bons coups? Ne soyez pas les seuls à en profiter. Partagez-les!

Écrivez-nous à l'adresse suivante : [BonsCoups@ssss.gouv.qc.ca](mailto:BonsCoups@ssss.gouv.qc.ca)

Ou visitez l'intranet dans la section *Institut/Bons coups*



INSTITUT UNIVERSITAIRE  
DE CARDIOLOGIE  
ET DE PNEUMOLOGIE  
DE QUÉBEC

AFFILIÉ À UNIVERSITÉ  
LAVAL

Communications et relations publiques

