



## SOMMAIRE

- 3 TÉMOIGNAGES DE GRATITUDE
- 3 JOURNÉE SCIENTIFIQUE EN SOINS CARDIORESPIRATOIRES
- 4 SEMAINE DES SOINS INFIRMIERS
- 6 GREFFE CARDIAQUE À L'INSTITUT
- 7 MOIS DE LA NUTRITION
- 7 JOURNÉE NATIONALE DU SPORT ET DE L'ACTIVITÉ PHYSIQUE
- 8 DES PHARMACIENS SE DISTINGUENT
- 8 SALON DES VISITEURS
- 8 NOUVELLES DU DÉPARTEMENT DE PHARMACIE
- 9 LA PRÉVENTION DES CHUTES ET LA SÉCURITÉ DES USAGERS
- 9 TÉLÉSANTÉ
- 10 CESSER DE FUMER, ON PEUT Y ARRIVER!
- 11 SOYEZ FORTS, COMME L'HERBE !
- 11 SYMPOSIUM NATIONAL SUR L'ABLATION DE LA TACHYCARDIE VENTRICULAIRE
- 12 DU TALENT À REVENDRE !
- 13 UNE JOURNÉE CONSACRÉE À L'ART
- 13 PROGRAMME PRIVIL@GE
- 14 DÉTECTION DES VIRUS DANS L'AIR
- 14 L'APPROCHE ADAPTÉE À LA PERSONNE ÂGÉE EN MILIEU HOSPITALIER
- 15 CENTRE DE RECHERCHE
- 17 IMPORTANT RASSEMBLEMENT SANTÉ À QUÉBEC
- 18 DES NOUVELLES DE VOTRE FONDATION

MAI-JUIN 2011  
VOLUME 22, N° 2



INSTITUT UNIVERSITAIRE  
DE CARDIOLOGIE  
ET DE PNEUMOLOGIE  
DE QUÉBEC

## LES HÔPITAUX DE LA RÉGION DE QUÉBEC MOBILISÉS POUR LE DON D'ORGANES ET DE TISSUS



D<sup>r</sup> Stéphan Langevin du CHA, D<sup>r</sup> Mario Sénéchal de l'Institut, M<sup>me</sup> Lucie Lévesque, greffée du cœur, M<sup>me</sup> Carole Lebeau de Québec-Transplant et D<sup>e</sup> Isabelle Houde du CHUQ

Un point de presse s'est tenu le 18 avril dernier afin de souligner la **Semaine nationale du don d'organes et de tissus 2011** et toute l'importance de signifier sa volonté de faire don de ses organes et tissus. Il s'agit d'une première où notre Institut recevait les équipes de professionnels en don d'organes et de tissus du Centre hospitalier *affilié* universitaire de Québec (CHA) et du Centre hospitalier universitaire de Québec (CHUQ), en collaboration avec Québec-Transplant. Ces professionnels ont développé une expertise notable à l'égard du maintien optimal des donneurs d'organes, du prélèvement, de la greffe, et plusieurs outils facilitant l'accompagnement des familles, notamment lorsque les enfants sont présents. Ainsi réunis tous ensemble, ces professionnels ont démontré qu'il existe une réelle cohésion dans le réseau. Voici les particularités des trois centres hospitaliers.

### L'IUCPQ

Centre ultraspécialisé en cardiologie, en pneumologie et en maladie liée à l'obésité, l'Institut universitaire de cardiologie

et de pneumologie de Québec (IUCPQ) est le plus important centre de greffe cardiaque de la province. Durant la dernière année, 19 greffes ont été réalisées. « Le don d'organes est le geste ultime de générosité. La reconnaissance de la personne transplantée envers le donneur et ses proches est ressentie au quotidien. Le don d'organes redonne la vie », a indiqué D<sup>r</sup> Mario Sénéchal, cardiologue et président du comité du don d'organes et de tissus à l'Institut.

### Le CHA

À titre de centre de traumatologie tertiaire pour l'Est-du-Québec, le CHA est le plus important centre identificateur de donneurs d'organes au Québec. Ainsi, 112 donneurs ont permis le prélèvement de plus de 400 organes de 2006 à 2010, représentant plus de 1 500 organes provenant de près de 500 donneurs depuis 1988. « Ces données peuvent sembler minimes, mais lorsque l'on considère toutes les démarches, les actes médicaux et les échanges avec les



# L'équipe du bulletin

Joël Clément  
Adjoint au directeur général  
Responsable des communications  
et des relations publiques

Coordonnatrice : Danielle Boucher  
Graphisme : Siamois graphisme  
Impression : Imprimerie Sociale

Un remerciement spécial  
à nos bénévoles pour leur  
collaboration à l'envoi du journal.

Le Service d'audiovisuel  
contribue à la majorité des  
photographies contenues dans  
le journal et est disponible  
pour couvrir les  
événements spéciaux,  
poste téléphonique 4547.

Les articles doivent être  
expédiés à l'adresse suivante :  
IUCPO@ssss.gouv.qc.ca

Relecture :  
Linda Ross

Date de tombée :  
23 septembre 2011

Prochaine date de parution :  
21 octobre 2011

Tirage : 1 500 copies

### Dépôt légal

Bibliothèque et Archives nationales du Québec  
Bibliothèque et Archives Canada  
ISSN 1920-3012  
ISSN 1920-9398 (PDF)

familles et les proches des donneurs que le processus implique, celles-ci représentent la différence entre la vie et la mort pour ceux et celles en attente de greffe », a souligné le D<sup>r</sup> Stéphan Langevin, anesthésiologiste-intensiviste et président du comité du don d'organes et de tissus du CHA.

### Le CHUQ

Le Centre hospitalier universitaire de Québec est le plus important centre de prélèvements multi-organes de l'Est-du-Québec. « À L'Hôtel-Dieu de Québec, depuis 1972, il y a eu 797 prélèvements qui ont bénéficié à 2 202 personnes. Lorsqu'une personne signifie clairement sa volonté et fait don de ses organes, il peut y avoir jusqu'à huit personnes qui verront leur vie améliorée grâce à ce geste d'une grande générosité. De là l'importance d'avoir d'étroites collaborations entre les équipes de la région », de préciser la D<sup>re</sup> Isabelle Houde, néphrologue au CHUQ et présidente du comité du don d'organes et de tissus de L'Hôtel-Dieu de Québec.



M<sup>me</sup> Lucie Lévesque et D<sup>r</sup> Mario Sénéchal, cardiologue



### Loi facilitant le don d'organes et de tissus

Le 28 février 2011, l'importance du don vivant a été davantage reconnue avec l'adoption de la *Loi facilitant le don d'organes et de tissus*. Toute personne pourra dorénavant, en tout temps, par l'intermédiaire de sa demande d'inscription à la Régie de l'assurance maladie du Québec (RAMQ), exprimer sur un formulaire destiné à cet effet, sa volonté d'autoriser le prélèvement d'organes ou de tissus à des fins de greffe après son décès dans le Registre des consentements au don d'organes et de tissus administré par la RAMQ. Ce nouvel outil s'ajoute à l'autocollant de consentement apposé sur la carte d'assurance maladie.

Bravo à toutes ces équipes !

Joël Clément  
Adjoint au directeur général  
Responsable des communications et des relations publiques

Voir autre texte « La greffe cardiaque à l'Institut » en page 6.



Ce document a été imprimé sur du papier contenant 100 % de fibres recyclées postconsommation, certifié Éco-Logo, Procédé sans chlore et fabriqué à partir d'énergie biogaz.

# TÉMOIGNAGES DE GRATITUDE

Le 26 mai 2011

Monsieur Bernard Guérin  
Chef de service  
Réadaptation

Objet : Madame Anne Godin, physiothérapeute

Bonjour monsieur Guérin,

La teneur du témoignage ci-après est destinée à la publication dans le journal mensuel l'Institut de l'IUCPQ.

Qui est la perle rare ?

À la suite d'une lobectomie, subie le 1<sup>er</sup> février 2011, j'ai dû avoir recours aux services de plusieurs personnes afin d'améliorer ma santé future. Parmi ces gens dévoués, je désire souligner la contribution d'une physiothérapeute professionnelle de l'IUCPQ, madame Anne Godin.

À mon humble avis, madame Godin reflète l'association harmonieuse de plusieurs caractéristiques que l'on retrouve très rarement chez une seule et même personne.

Pour être bref, je me limiterai à certaines qualités dont la liste n'est pas exhaustive, qui m'ont touché particulièrement :

- une approche patient qui inspire la confiance;
- une écoute attentive de tous les instants;
- un esprit clairvoyant;
- une conscience professionnelle irréprochable;
- une discrétion impénétrable;
- une justesse dans ses conseils;
- une patience d'ange;
- une politesse raffinée;
- une assiduité régulière dans un suivi attentionné... et j'en passe.

Merci, madame Godin, et félicitations pour votre excellent travail!

Donald Wayland

Sainte-Foy

---

Bonjour 4<sup>e</sup> étage cardio est,

Je vous écris ce message pour remercier toutes les infirmières et infirmiers en cardiologie, madame Bédard, la douce et charmante nutritionniste en alimentation ainsi que du brancardier à ceux et celles qui ont fait l'entretien de ma chambre.

Ce bouquet de fleurs est peu de choses comparativement à tous les soins que vous m'avez apportés 24 heures/24.

Je me rétablis graduellement et j'espère tous vous revoir, mais pas dans les mêmes circonstances.

Je vous aime tous autant que vous êtes et je considère que vous avez été mes anges gardiens.

Merci à madame Claudine Turcotte, infirmière-chef au 4<sup>e</sup> est.

Bien à vous,

Gilles Gagné

---

Vous voulez lire tout le Recueil de témoignages de gratitude de 92 pages ? Rendez-vous sur le site Internet de l'Institut pour le consulter en ligne : IUCPQ.qc.ca

Nous souhaitons que cet ouvrage serve à mettre en valeur tous ceux et celles qui, dans leurs occupations professionnelles respectives, ont à cœur la santé et le bien-être de notre clientèle et c'est avec toute notre reconnaissance que nous leur dédions ce recueil.

Joël Clément  
Adjoint au directeur général  
Responsable des communications et des relations publiques

## JOURNÉE SCIENTIFIQUE EN SOINS CARDIO- RESPIRATOIRES

Le samedi 7 mai dernier avait lieu à l'auditorium du Pavillon Marguerite-d'Youville, pour une quatrième année consécutive, la Journée scientifique en soins cardiorespiratoires destinée aux inhalothérapeutes. C'est avec joie que nous avons accueilli plusieurs participants de la région de Québec et des environs. Les membres du comité organisateur avaient concocté une journée amicale sur divers sujets directement reliés à notre pratique professionnelle, ce qui a été très apprécié par les participants. Nous sommes fières du succès de cette journée et espérons renouveler l'expérience à nouveau.

Nous tenons à souligner la contribution de nos conférenciers, D<sup>r</sup> Vincent Gaudreault, D<sup>r</sup> François Maltais, D<sup>r</sup> Frédéric Sériès, M<sup>me</sup> Lina Guérard, M<sup>me</sup> Mélissa Pelletier sans oublier nos bénévoles, M<sup>me</sup> Alexandra Reny, M<sup>me</sup> Lina Tremblay et M<sup>me</sup> Priscilla Tremblay.

Le comité organisateur :  
Marie-Ève Drolet, assistante-chef au service de Thérapie respiratoire par intérim  
Cassiopee Paradis Gagnon, coordonnatrice technique au service de Thérapie respiratoire par intérim  
Linda Lessard, chef du service de Thérapie respiratoire, physiologie respiratoire et Laboratoire du sommeil



# SEMAINE DES SOINS INFIRMIERS, DU 9 AU 12 MAI

## LA DIRECTION DES SOINS INFIRMIERS ET LE CECII PRÉSENTENT LE BILAN DES ACTIVITÉS RÉALISÉES

### Conférenciers

Nous avons été honorés de la présence de deux conférenciers, soit M<sup>me</sup> Gyslaine Desrosiers, présidente-directrice générale de l'Ordre des infirmières et infirmiers du Québec, et M. Régis Paradis, président-directeur général de l'Ordre des infirmières et infirmiers auxiliaires du Québec. Le 9 mai, M<sup>me</sup> Desrosiers nous a entretenu sur différents dossiers, soit les ordonnances collectives, la formation en cours d'emploi et les exigences de la formation quant à l'entrée dans la profession infirmière. Des rencontres avaient également été organisées avec les infirmières praticiennes spécialisées et le CECII afin d'échanger des différents enjeux de la profession. Quant à M. Régis Paradis, il s'adressait aux infirmières auxiliaires, aux chefs d'unité et aux cogestionnaires le 10 mai. Les sujets abordés ont porté sur la collaboration infirmières–infirmières auxiliaires et le développement des compétences en cours d'emploi.

### Cocktail Reconnaissance du CII le 11 mai : appréciation, reconnaissance

Animé avec brio par Mélanie Bélanger, présidente du CII, et Carine Vézina, présidente du CIIA, le Cocktail Reconnaissance du CII a connu un vif succès. À mentionner, le numéro d'ouverture réalisé par M<sup>me</sup> Hélène Gagné soulignant le retour du prince charmant Delamarre à l'IUCPQ. Par la suite, la troupe de danse « Parmi Elles », sous la direction de M<sup>me</sup> Gagné, a créé une ambiance festive.

Les prix Reconnaissance du CII ont ensuite été attribués aux personnes suivantes :

- Relève infirmière auxiliaire – Véronique Gauthier (3<sup>e</sup> N.D.)
- Relève infirmière – Marianne Lavoie (3<sup>e</sup> S.I.)
- Mentor – Claire Tremblay (clinique d'insuffisance cardiaque)
- Reconnaissance Louise-Jobin – Danie Marquis (Urgence)

Le jeudi 12 mai, des kiosques d'information ont été installés à l'intention du personnel de l'hôpital qui a répondu en grand nombre. La qualité des soins et la sécurité des usagers étant au cœur des soins infirmiers, la DSI a profité de cette journée afin de connaître, parmi les dossiers actuels, lesquels paraissent prioritaires pour le personnel infirmier. À cet effet, un sondage a été réalisé. Plusieurs dossiers pouvaient être choisis dont voici les plus sélectionnés :

### Sur 203 infirmières

- 109 - Maintien et le développement des compétences
- 107 - Prévention et traitement des plaies de pression
- 103 - Diminution des erreurs de médicaments
- 100 - Gestion de la douleur

### Sur 15 infirmières auxiliaires

- 8 - Respect des champs de pratique dans le cadre de la réorganisation du travail
- 7 - Prévention et traitement des plaies de pression
- 6 - Maintien et développement des compétences
- 6 - Gestion de la douleur
- 6 - Prévention et contrôle des infections
- 6 - Contrôle de la glycémie

### Sur 10 préposées aux bénéficiaires

- 8 - Prévention des chutes
- 4 - Approche de la personne âgée
- 4 - Respect des champs de pratique dans le cadre de la réorganisation du travail

Également, ci-après les noms des personnes gagnantes ayant participé au sondage :

Marilyne Paquin – préposée au 4<sup>e</sup> Est  
Isabelle Croteau – infirmière auxiliaire au 2<sup>e</sup> ND  
Audrey Vallée – infirmière au 6<sup>e</sup> PC et 6<sup>e</sup> SI  
Danielle Beaudoin – infirmière coordonnatrice, clinique de transplantation cardiaque  
Valérie Germain – infirmière clinicienne aux consultations externes  
Mireille Pelletier – infirmière clinicienne aux consultations externes, chirurgie bariatrique

La semaine des soins infirmiers a donc été riche en activités et nous espérons renouveler ce rendez-vous l'an prochain. La Direction des soins infirmiers et le CECII remercient toutes les personnes qui ont contribué au succès de cette semaine et le personnel des soins infirmiers pour leur engagement dans leur prestation de soins.

Diane Benoit  
Mélanie Bélanger  
Directrice des soins infirmiers  
Présidente du CECII



M<sup>me</sup> Danie Marquis, récipiendaire du Prix Reconnaissance Louise-Jobin.



M<sup>me</sup> Gyslaine Desrosiers s'adressant au personnel infirmier.



Lecture du conte au prince Delamarre par M<sup>me</sup> Hélène Gagné, responsable de la troupe Parmi Elles.



Numéro de danse exécuté par la troupe Parmi Elles.



M. Régis Paradis entouré de M. Michel Delamarre, directeur général, des représentantes de l'exécutif du CIIA et du CII et de M<sup>mes</sup> Suzanne Petit et Diane Benoit.



M<sup>me</sup> Véronique Gauthier, récipiendaire du Prix de la Releve infirmière auxiliaire.



Le Prix de la Releve infirmière a été décerné à M<sup>me</sup> Marianne Lavoie.



Le Prix Mentor a été remis à M<sup>me</sup> Claire Tremblay.



Une vue des kiosques d'information.

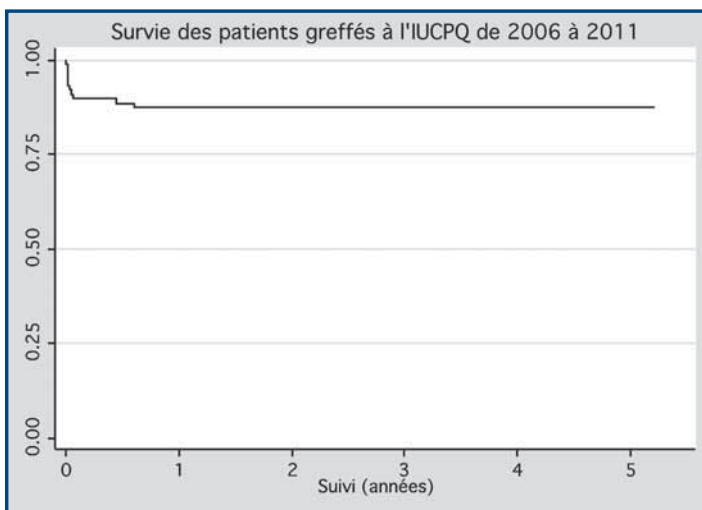
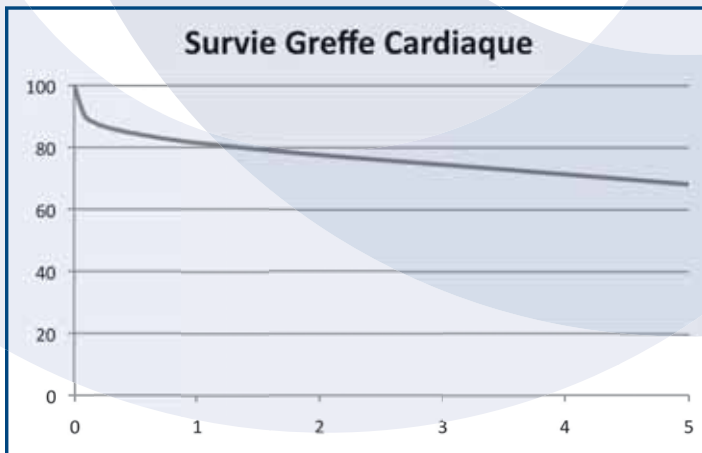
# LA GREFFE CARDIAQUE À L'INSTITUT

Maintenant que le mois du don d'organes est derrière nous, il serait bien de prendre un peu de temps et regarder l'autre côté du don d'organes, soit la greffe. Il existe cinq programmes de greffe cardiaque au Québec : deux pédiatriques (Ste-Justine, Montreal Children's Hospital) et 3 adultes (Institut de cardiologie de Montréal, Royal Victoria Hospital et Institut universitaire de cardiologie et de pneumologie de Québec, Hôpital Laval pour les intimes).

Malgré que les cœurs ne comptent que pour 10 % des organes transplantés au Québec, nous sommes toujours fiers de constater que les patients greffés en nos murs sont à l'avant-plan des campagnes médiatiques. Il s'agit de la reconnaissance ultime des efforts consentis par tous les membres de notre établissement pour faire du programme de greffe cardiaque une réalité et le placer à l'avant-plan au Québec.

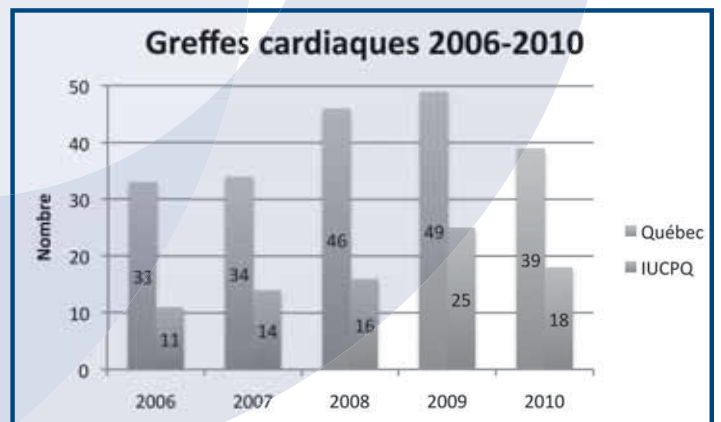
Depuis janvier 2006, 92 patients ont été greffés à l'IUCPQ. Bien que les greffes soient une excellente publicité pour l'Institut et les campagnes de don d'organes, il faut toujours garder à l'esprit qu'il s'agit d'une intervention complexe qui requiert une équipe multidisciplinaire vigilante. Il s'agit d'une chirurgie avec un taux de mortalité élevé qui se situe habituellement aux alentours de 10 à 15 % au cours de la première année. À titre comparatif, les taux de mortalité à 1 an des greffes rénales est de 2 à 5 %.

## Survie greffe cardiaque : expérience mondiale



Il est extrêmement intéressant de constater que la survie de nos patients depuis 2006 se compare avantageusement à l'expérience mondiale, soit une survie 90 % à un mois et trois mois. La survie à moyen terme est de 88 % à six mois puis 87 % à un an et cinq ans. Il s'agit, pour les patients de l'IUCPQ, d'une survie à cinq ans à tout le moins aussi intéressante que celle reconnue mondialement, soit 70 %.

En plus de cette survie intéressante, nous constatons que le volume de greffes cardiaques effectuées à l'IUCPQ atteint des nombres fort intéressants qui placent notre institution au rang de centre le plus actif au Québec. Au cours de la période de 2006 à 2010, nous avons effectué annuellement entre 33 et 51 % des greffes cardiaques au Québec.



L'année 2009 fut un grand cru au cours duquel nous avons effectué 25 transplantations, soit plus de 50 % des greffes cardiaques au Québec, tous programmes confondus. Les 25 greffes de 2009 représentent le plus grand nombre de greffes effectuées par un seul programme dans l'histoire de Québec-Transplant. Bien que les personnes œuvrant au sein de la clinique externe de greffe cardiaque, au bloc opératoire, aux 3<sup>e</sup> soins intensifs, aux étages de chirurgie cardiaque et cardiologie soient celles qui sont le plus impliquées auprès des greffés, il ne fait aucun doute que le programme ne pourrait exister sans la contribution de chacun des membres de l'Institut. Nous avons tous été à un moment ou un autre impliqués de près ou de loin auprès des greffés cardiaques. Il s'agit d'un petit groupe de patients qui partagent un lien extrêmement particulier avec un inconnu décédé et sa famille et un autre avec un hôpital qui se dévoue pour leur bien-être.

Au nom de nos patients, je me permets de vous remercier et vous féliciter pour cette belle réussite.

D<sup>r</sup> Bernard Cantin, cardiologue  
Responsable du programme de greffe cardiaque



# MOIS DE LA NUTRITION



Dans le cadre du Mois de la nutrition, les nutritionnistes de l'Institut ont organisé un kiosque d'information, le 16 mars dernier, afin de promouvoir la saine alimentation. Cette journée a été rendue possible grâce à la précieuse collaboration de la stagiaire en nutrition M<sup>me</sup> Anne-Julie Girard, que nous tenons à remercier. Cette année, la campagne « *Cuisiner ensemble, c'est la recette du plaisir!* » misait sur les plaisirs et les bienfaits de cuisiner et de manger en famille tout en valorisant les produits du Québec. Des brochures traitant des avantages de manger local, de cuisiner en famille ou entre amis et d'idées pour cuisiner santé furent distribuées de même que quelques photocopies de recettes. Un quiz portant sur des questions de nutrition avait lieu de manière interactive entre les passants, les nutritionnistes et la stagiaire. Les questions de type «vrai ou faux» visaient à renseigner et sensibiliser les gens sur les bonnes méthodes de décongélation, les bons corps gras à utiliser pour la cuisson, les règles de prévention pour la cuisson au barbecue, les avantages des fruits et légumes locaux, les méthodes de cuisson adéquates pour préserver les vitamines et minéraux ainsi que sur certaines croyances concernant les différents sels, sucres et la prise de liquides au repas.

Près de deux cents personnes ont visité le kiosque au carrefour de l'Institut. Les usagers étaient invités à participer au tirage de plusieurs prix tels qu'une poêle de bonne qualité en acier inoxydable et de deux livres de recettes de M<sup>me</sup> Nathalie Verret, nutritionniste au PPMC. Les gagnantes de ce tirage furent respectivement : M<sup>me</sup> Nancy Huard, M<sup>me</sup> Rachel Vienneau et M<sup>me</sup> Carly Conteras. En terminant, nous remercions nos généreux commanditaires, soient le Comité des Usagers de l'IUCPQ et l'APTS. Au plaisir de vous revoir l'an prochain !

Les nutritionnistes de l'Institut

# L'INSTITUT SOULIGNE À SA FAÇON LA « JOURNÉE NATIONALE DU SPORT ET DE L'ACTIVITÉ PHYSIQUE »



M<sup>me</sup> Carmen Paquette kinésiologue au PPMC et M. Eric Dion de la DRH, gagnant du prix de participation.

D<sup>r</sup> Paul Poirier, cardiologue, D<sup>r</sup> Jean-Pierre Després, chercheur et M. Michel Delamarre, directeur général

À l'occasion de la « Journée nationale du sport et de l'activité physique » qui a eu lieu le jeudi 5 mai, l'équipe du Pavillon de prévention des maladies cardiaques (PPMC) de l'Institut invitait le personnel et la population à bouger ! Les kinésiologues ont dirigé une séance d'exercices accessible à tous. Cette année, 350 personnes étaient de la partie. Ce grand workout est le plus gros rassemblement de la deuxième édition de la Semaine de l'activité physique du PPMC. Tout au long de la semaine, l'équipe du PPMC et ses kinésiologues ont souligné l'importance de l'activité physique dans la prévention des maladies cardiorespiratoires.

Les activités, principalement destinées aux 1 500 membres du PPMC et aux 3 000 membres du personnel de l'IUCPQ, étaient aussi offertes gratuitement à la population de Québec, puisque « l'activité physique est la meilleure pilule qui soit », confirme le D<sup>r</sup> Paul Poirier, cardiologue à l'Institut et directeur médical du PPMC.

Bravo à tous ceux et celles qui ont organisé et pris part à cet événement rassembleur!

Joël Clément  
Adjoint au directeur général  
Responsable des communications et des relations publiques

# DES PHARMACIENS SE DISTINGUENT

Quelques pharmaciens se sont particulièrement distingués récemment. C'est le cas notamment de :



Mme Johanne Morin est récipiendaire de la bourse GlaxoSmithKline pour un stage de perfectionnement en gestion.



Mme Isabelle Taillon a reçu le prix Jacques Dumas décerné à un pharmacien en établissement de santé pour souligner son engagement dans l'enseignement à la Faculté de pharmacie de l'Université Laval.



Mme Julie Racicot s'est mérité le prix Louis-Philippe Demers remis par la Faculté de pharmacie de l'Université Laval pour l'excellence de l'enseignement donné par un chargé de cours ou d'enseignement.

Félicitations à nos récipiendaires !

Le Département de pharmacie

# NOUVELLES DU DÉPARTEMENT DE PHARMACIE

Voici les nouveautés sur les médicaments utilisés dans notre établissement. Vous trouverez les informations plus détaillées sur l'intranet, sous l'onglet Soins et services – Pharmacie : <http://intranet/ss-pharmacie.asp>.

Médicaments ajoutés récemment au formulaire de l'hôpital :

- Saxagliptine (Onglyza<sup>md</sup>)
- Dabigatran (Pradax<sup>md</sup>)

Nouveaux outils utilisés à l'IUCPQ concernant le diabète :

- OC-154 - Gestion d'un épisode d'hypoglycémie pour toute clientèle
- OC-027 - Gestion d'une hyperglycémie de novo en postopératoire de chirurgie cardiaque
- OC-155 - Gestion de la glycémie des usagers diabétiques de type 2 devant subir une procédure autre qu'une chirurgie ou un TEP Scan
- Ordonnance individuelle standardisée – doses de base d'insuline sous-cutanée et hypoglycémifiants oraux
- Ordonnance individuelle standardisée – Échelle d'insuline sous-cutanée
- Protocole-154 - Protocole d'utilisation d'une perfusion intraveineuse d'insuline

Plusieurs autres ordonnances collectives ainsi que des règles d'utilisation des médicaments ont aussi été révisées par le comité de pharmacologie.

Le Département de pharmacie, en collaboration avec plusieurs directions de l'Institut, finalise en juin l'implantation des cabinets décentralisés de médicaments sur les unités de soins. Cette implantation fait suite à celle effectuée à l'automne 2009 à l'Urgence et dans les soins intensifs. Le déploiement des cabinets décentralisés de médicaments à la grandeur de l'hôpital permettra sans contredit d'améliorer la sécurité et l'efficacité dans le circuit du médicament.

Le Département de pharmacie

# SALON DES VISITEURS

Nous vous présentons la rénovation du salon des visiteurs du 6<sup>e</sup> étage, soins intensifs et progressifs respiratoires, suite à un projet de financement alloué par la Fondation IUCPQ. Sincères remerciements au comité pour la retenue du projet et pour la contribution à l'amélioration de ce lieu. Cet endroit est rendu reposant et accueillant pour les familles des usagers avec un état de santé précaire.

Au nom des familles et du personnel, nous vous remercions infiniment.

Nathalie Poulin, infirmière chef en intérim 6<sup>e</sup> SIR  
Annick Laurendeau, infirmière chef en intérim 6<sup>e</sup> PC





# LA PRÉVENTION DES CHUTES : LA SÉCURITÉ DES USAGERS, NOTRE PRIORITÉ !

La stratégie de prévention des chutes, introduite en 2007, appuie l'objectif énoncé dans la planification stratégique pour l'axe *Gestion des risques de développer une gestion proactive en matière de gestion des risques et de la sécurité*. En effet, le taux de chute enregistré est passé de 5.85 en 2009-2010 à 4.98 par 1000 jours-présence en 2010-2011. Plusieurs mesures mises de l'avant depuis les dernières années permettent d'expliquer cette diminution. Notons, entre autres, l'élaboration d'un outil d'évaluation du risque de chute y intégrant des interventions individualisées, la conception et la mise en place d'un outil d'identification de la mobilité, la systématisation des références en réadaptation suite à une chute, l'élaboration d'outils d'enseignement auxquels nous retrouvons des capsules vidéo, l'évaluation systématique du risque de chute à l'admission pour la clientèle ciblée et finalement, la consignation



Martine Côté, infirmière clinicienne de l'équipe de consultation gériatrique, Isabelle Simard, conseillère clinicienne en soins infirmiers et Sylvianne Picard, coordonnatrice clinique en physiothérapie

de ce risque sur le plan thérapeutique infirmier dont les directives sont adaptées aux besoins de l'utilisateur. De plus, à l'automne dernier, l'établissement s'inscrivait à la collaboration d'apprentissage virtuel sur la prévention des chutes offerte par l'Institut canadien

pour la sécurité des patients (ICSP). Cette campagne nous a permis d'évaluer plusieurs mesures pouvant contribuer à la réduction du risque de chute. Ainsi, la réduction notée cette année n'aurait pas été possible sans l'engagement constant du personnel dédié à cette cause. Par conséquent, les membres du comité interdisciplinaire sur la réduction de l'utilisation des mesures de contrôle tiennent à vous remercier pour tous les efforts fournis et le travail accompli. Nous vous encourageons à poursuivre vos efforts en ce sens afin d'assurer une prestation de soins le plus sécuritaire possible pour notre clientèle vieillissante.

Nathalie Migneault, M. Sc.  
Conseillère à la gestion des risques  
et à la qualité

## LA TÉLÉSANTÉ À L'INSTITUT

Le vendredi 13 mai avait lieu la première séance de visioconférence pour téléconsultation en oncologie pulmonaire, dans le cadre de la relance des projets de téléconsultation en soutien au développement des pratiques professionnelles multidisciplinaires. Dès janvier 2011, une équipe de travail a été mise en place afin de réactualiser les projets de téléconsultation et de faire l'acquisition des équipements nécessaires à cette fin. Le premier équipement a été reçu au début de mai et installé pour cette première visioconférence dans l'amphithéâtre (Y2387) du pavillon Marguerite-d'Youville. Cette localisation est temporaire car non optimale, dû aux problèmes de locaux, en raison des travaux en cours au pavillon Rousseau. Cette première séance de téléconsultation regroupait les pneumologues et chirurgiens thoraciques de notre établissement qui ont présenté plusieurs de leurs patients atteints de cancer pulmonaire à l'équipe des radio-oncologues de l'Hôtel-Dieu de Québec (CHUQ).

La deuxième phase du projet permettra aux médecins des centres référents de présenter leurs patients à l'équipe d'oncologie pulmonaire de notre établissement. Le traitement envisagé



pourra être planifié à distance, ce qui réduira les délais pour l'accès éventuel à une chirurgie ou à de la radiothérapie, tout en évitant que ces patients aient à se déplacer.

D<sup>r</sup> Michel Piraux  
Directeur des services professionnels

# CESSER DE FUMER, ON PEUT Y ARRIVER!

## SAVIEZ-VOUS QUE ?

La dépendance au tabac est reconnue comme une maladie chronique. Même si l'industrie le nie, plusieurs évidences partagent que des nouveaux additifs ou procédés de l'industrie du tabac ont l'objectif d'augmenter la dépendance à la nicotine. Par exemple, l'ammoniaque ajoutée depuis les années 60 accélère le dégagement de nicotine « libre » (non liée) accessible au fumeur en augmentant le pH de la fumée du tabac. Cette forme libre de nicotine, comme pour la cocaïne, est absorbée plus rapidement, et a un effet plus explosif sur le système nerveux. De même, il a été démontré qu'il existe des composés qui améliorent la fixation de la nicotine sur les récepteurs du cerveau. Le lévulinate de nicotine et l'acide lévulinique modifient la chimie du cerveau lui-même de manière à le rendre plus réceptif à la nicotine. Cesser de fumer aujourd'hui ne serait pas le même combat qu'il y a 50 ans!

### Les additifs du tabac

*L'ingénierie de la cigarette et la dépendance à la nicotine*  
[http://www.stoptabac.ch/fr/Additifs/corr\\_brochure.pdf](http://www.stoptabac.ch/fr/Additifs/corr_brochure.pdf)

Le tabagisme est l'une des principales causes d'hospitalisation et de réadmission.

### Tabac et événement coronarien

**Après un infarctus du myocarde, l'abandon du tabac diminue les risques de mortalité de plus de 50 %.**

*Aberg A et al. Br Heart J 1983; 49:416-22*

*Mohiuddin, S. M. et al. Chest 2007;131:446-452*

**Continuer de fumer après un pontage multiplie par 2,5 les risques de ré-intervention à un an.**

*Vooris AA et al Circulation 1996; 93: 42-7*

### Tabac et diabète

**Ne font pas bon ménage...**

- Augmentation de la glycémie et réduction de la capacité de l'organisme à utiliser l'insuline.
- Augmentation de 11 fois du risque de mourir d'une crise cardiaque ou d'un accident vasculaire cérébral.
- Augmentation du risque de maladie rénale (néphropathie) et de dommages causés aux nerfs (neuropathie).
- Réduction de la quantité d'oxygène qui pénètre les tissus et ralentissement de la cicatrisation.

*Haire-Joshu D, et al: Smoking and Diabetes, Diabetes Care 22 (11): 1887-1898, 1999*

*Willi et al JAMA 2007;298:2654-64; Ding and Hu editorial 2675-76*

### Tabac et chirurgie

**Augmentation des risques pendant et après les opérations :**

- 3x plus de risques d'infection et de complications au site opératoire;

- 2x plus de risques de passage à l'unité de réanimation;
- Allongement d'environ 2 jours de la durée d'hospitalisation;
- 3x plus de risques de bris des sutures des tissus sous-cutanés, sutures vasculaires ou digestives;
- Cicatrisation plus lente et moins belle.

*Conférence d'experts, Tabagisme péri-opératoire, Paris 2005*

### Tabac et cancer du poumon

**Si le cancer du poumon n'est encore qu'à un stade précoce, le sevrage tabagique doublerait la survie à cinq ans.**

- Environ 90% des cancers des poumons sont attribuables au tabagisme.
- Un fumeur actif présente un risque 20 fois plus élevé de développer un cancer du poumon qu'une personne n'ayant jamais fait usage de tabac.
- Les carcinogènes (substances causant le cancer) contenus dans la fumée de tabac, en plus d'induire le développement du cancer, activent la progression de la maladie.
- Le fait de continuer à fumer après le diagnostic d'un cancer du poumon précoce augmente de façon significative la mortalité, la récurrence et le développement d'un deuxième cancer primaire.
- À 65 ans, après un diagnostic précoce de certains types de cancer du poumon, on doublerait nos chances de survie à 5 ans en cessant de fumer :
- 33% de survie si poursuite du tabagisme vs 70% de survie si arrêt du tabagisme dans les cas de cancer du poumon non à petites cellules;
- 29% de survie si poursuite du tabagisme vs 63% de survie si arrêt du tabagisme dans les cas de cancer du poumon à petites cellules.

*«BMJ» 2010 ; 340 : b5569*

**Cesser de fumer est la chose la plus importante que vous pouvez faire pour votre santé!**

**Aucun médicament n'est aussi efficace que l'arrêt tabagique!**

Véronique Therrien, Dt.P.

Intervenante pivot en cessation tabagique

Téléphone : 418 656-8711, poste 5430

Téléavertisseur : 418 641-5513

Courriel : veronique.therrien@ssss.gouv.qc.ca

Révisé par :

D<sup>re</sup> Joanne Provencher, MD CMFC(MU), LCMC, TTS (Mayo)

Médecin-conseil en cessation tabagique, urgentologue

Téléphone : 418 656-4550 ou via la téléphoniste

Courriel : joanne\_provencher@ssss.gouv.qc.ca



## SOYEZ FORTS, COMME L'HERBE !

La majorité des gens, encore davantage durant la période estivale, apprécie les contacts directs avec la nature. Prendre une bouffée d'air, pratiquer un sport, se détendre sous un soleil radieux, pique-niquer, écouter le chant des oiseaux, travailler la terre et garnir sa plate-bande de fleurs multicolores, contempler toute cette végétation luxuriante qui nous entoure. Bref, nous appelons cela : profiter au maximum de l'été ! Ce plaisir estival que nous éprouvons a ses portes d'accès en nos cinq sens. Nous regardons, nous sentons, nous touchons, nous goûtons, nous écoutons. Ainsi, nos contacts avec la nature s'avèrent une expérience agréable. Personnellement, j'aime ces beaux moments de vie à l'extérieur, dans la nature et j'aime aussi me laisser interpeller par ceux-ci; prendre conscience de ce qui se passe en moi, saisir ce que ça dit de moi, de mon désir. Accueillir les pensées, les révélations qui émergent et faire des liens avec ce que je suis, avec ce que je vis; avec la vie.

Dernièrement, un simple **brin d'herbe** fut à l'origine d'une expérience de vie qui me nourrit encore et que je veux vous partager. Je venais de compléter la coupe du gazon chez une amie dont la condition de santé ne lui permettait pas de le faire. En replaçant une chaise de parterre, j'ai vu un brin d'herbe se redresser à l'endroit même où la chaise avait été déposée. Ça peut sembler banal, mais je me suis laissé habiter par ce geste du brin d'herbe et j'en suis encore à recevoir tout ce que ça remue en moi et tout ce que ça évoque pour moi. C'était la période où des milliers de personnes étaient affectées par les inondations et les impacts de celles-ci sur l'ensemble de leur vie. Ces situations me touchent profondément et je prie pour tous ces gens. Et voilà qu'un simple brin d'herbe vient m'accompagner dans ce que je vis. Ce brin d'herbe s'est redressé. Je venais de le tondre, je l'avais peut-être piétiné, je l'ai écrasé avec la patte de la chaise et, malgré tout cela, il se redresse.

D'allure pourtant si fragile, sans signe apparent d'une capacité de résilience, ce brin d'herbe me révélait sa force, celle de pouvoir se relever, celle du désir de vivre, celle d'être vivant.

C'est alors que je me suis demandé d'où pouvait lui venir cette force, cette ressource jusque là insoupçonnée. J'en ai déduit qu'il avait su se doter d'un bon terreau dans lequel il avait développé des racines pour bien s'y « enraciner » et qu'il savait utiliser pour aller puiser tout le nécessaire à son ravitaillement, à son besoin d'énergie renouvelée.

Trouver la « force » dans la « faiblesse ». Trouver la force malgré et avec sa fragilité. Savoir étendre ses racines vers ce lieu intérieur où nous pouvons puiser toutes les ressources qui font notre force. Ce qu'un simple brin d'herbe peut nous enseigner de la vie et de nous-mêmes! Je ne suis pas botaniste et je n'ai pas véritablement le pouce vert. J'ai cependant imaginé le brin d'herbe avec une multitude de petites ouvertures par lesquelles il peut accueillir la vie et s'en nourrir. J'ai imaginé ce brin d'herbe vivre en toute complicité avec son terreau (sa ressource interne) et dans la reconnaissance avec ses ressources externes (soleil, air, eau,...). Et son plus beau « merci » à la vie, c'est de se redresser.

Être fort comme le brin d'herbe. Ça vous dit quoi ? C'est drôle, mais j'ai le sentiment que je ne tondrai plus le gazon de la même façon !

Tout le personnel du Centre de la pastorale de la santé et des services sociaux (CPSSS) vous souhaite une saison estivale de ressourcement et de détente.

Jean-Marc Fournier, ptre  
Animateur de pastorale

## GRAND SUCCÈS POUR LA DEUXIÈME ÉDITION DU SYMPOSIUM NATIONAL SUR L'ABLATION DE LA TACHYCARDIE VENTRICULAIRE

L'équipe d'électrophysiologie de l'IUCPQ a présenté sa deuxième édition du Symposium national sur l'ablation de la tachycardie ventriculaire les 14 et 15 avril derniers. Les docteurs Isabelle Nault et Jean-François Sarrazin ont coanimé ce symposium où quatre cas d'ablation complexe ont été présentés en direct et télédiffusés à l'amphithéâtre du Pavillon Marguerite-d'Youville. Le Dr Frédéric Sacher, électrophysiologiste de Bordeaux en France, était présent comme conférencier international. Le symposium a regroupé une quinzaine de cardiologues-électrophysiologistes de partout au Canada et fut fort apprécié de tous ses participants. Il s'agit du seul symposium sur l'ablation complexe au Canada.

Merci à tous !

Dr Jean-François Sarrazin  
Cardiologue





# DU TALENT À REVENDE !

Saviez-vous que les expositions d'œuvres d'art se renouvellent à chaque trimestre ? Saviez-vous que de nouveaux talents se dévoilent à chaque fois ? Saviez-vous que tous peuvent participer et qu'il n'est pas nécessaire d'être un « artiste accompli » pour exposer une œuvre ?

Vous êtes cordialement invités à admirer l'exposition en cours dans les locaux de la DRH au 4<sup>e</sup> étage du Pavillon Marguerite-d'Youville.



REPOS MÉRITÉ  
Aquarelle, 7" x 5", 2011-05-19  
Johanne Dubé, hygiéniste du travail



CANARD PILET  
Sculpture, bois et peinture acrylique,  
40 cm x 30 cm x 15 cm, 2009  
Alain Bigonnesse, technicien en génie biomédical



MON BEL OISEAU BLEU  
Acrylique sur toile, 20" x 16", 2011  
Francine Drolet, infirmière auxiliaire



SANS TITRE  
Acrylique sur toile, 48" x 12", 2000  
Denise Cloutier, technicienne en administration

Ève Martin  
Direction des ressources humaines

## RÉCENTE NOMINATION

### Rubrique DRH

En raison de circonstances exceptionnelles, cette rubrique sera mise à jour l'automne prochain.

La Direction des ressources humaines

## GALA RECONNAISSANCE

Un portrait complet du Gala reconnaissance, qui s'est tenu le 19 mai dernier, paraîtra dans le bulletin d'octobre.

La Direction des ressources humaines

# UNE JOURNÉE CONSACRÉE À L'ART

Le jeudi 14 avril dernier, le Comité des usagers du Pavillon de prévention des maladies cardiaques (PPMC) de l'Institut a tenu une exposition d'œuvres d'art. En effet, la mezzanine du gymnase, qui ne sert qu'à la course et à la marche depuis des années, s'est faite lieu de rencontre artistique, l'espace d'une journée. Une vingtaine d'exposants sont venus exhiber le fruit de leur savoir-faire, dans un éventail de domaines, allant de la peinture à la marqueterie, en passant par la courtoisie et le vitrail. Tout était beau à voir. Tout était instructif à entendre. Les artistes et les artisans prenaient un plaisir manifeste à expliquer leur technique. Il y en a même qui se sont retrouvés avec une commande pour un objet à confectionner. L'éventail de cette *galerie* allait jusqu'à l'écriture collective.

Montée par des membres du comité, cette exposition regroupait des œuvres réalisées par les usagers eux-mêmes. Les nombreux visiteurs étaient principalement des usagers venus s'entraîner et des employés de l'Institut prêts à se laisser distraire de leur quotidien par une promenade sur la mezzanine de l'art. Aujourd'hui, les visiteurs en redemandent. Une première qu'il faudra répéter, sans doute.

Pauline Gagnon  
Responsable de l'information au Comité des usagers du PPMC



## PROGRAMME PRIVIL@GE

Tel que mentionné dans notre article paru dans l'Institut volume 21, no 4 (novembre 2010 à janvier 2011), le guide sur l'appréciation de la contribution destiné aux employés est maintenant disponible sur l'intranet à la section *Environnement de travail, Reconnaissance, Programme Privilège*. Ce guide vise à démystifier, pour ceux qui sont peu familiers avec un processus d'appréciation de la contribution, les étapes, l'objectif recherché et donner quelques repères afin de les aider à compléter leur autoévaluation, préalable à la rencontre d'évaluation.

Ève Martin  
Chargée de projets spéciaux

Anne Létourneau  
Conseillère en développement organisationnel  
Direction des ressources humaines

# DÉTECTION DES VIRUS DANS L'AIR

**A**fin de partager les travaux des équipes de recherche avec l'ensemble de la communauté de l'IUCPQ, la Direction de la recherche universitaire invitera, à chaque parution du journal interne, un chercheur à nous faire part d'une de ses découvertes. Dans ce numéro-ci, la D<sup>re</sup> Caroline Duchaine, chercheuse à l'Institut et professeur au Département de biochimie et de microbiologie de l'Université Laval, nous entretient d'une étude en cours dans son laboratoire. Les découvertes liées à ce projet pourraient bien faciliter, dans un avenir rapproché, la détection des virus dans l'air.

## Comment traquer les virus dans l'air ?

Chargé naturellement en microorganismes de toutes sortes, incluant des bactéries, des moisissures et des virus, l'air ambiant est un mode de propagation pour plusieurs maladies infectieuses tels la grippe ou le rhume. La capacité de répondre adéquatement aux menaces que pose la présence de virus dans un hôpital, ou dans des lieux pouvant être la cible d'attaques terroristes est dépendante de la vitesse à laquelle ils peuvent être détectés. Cependant, détecter les virus dans l'air représente un défi de taille. En effet, contrairement aux bactéries qui possèdent des « marqueurs » facilitant leur détection et la quantification dans les échantillons d'air, les virus sont très fragiles. De plus, l'absence de marqueur commun aux virus constitue un sérieux obstacle à la mise au point d'instruments de surveillance rapide, sensible et à large spectre. Ils doivent donc être recherchés à l'aide d'outils de détection spécifiques et très perfectionnés.

Ici même à l'IUCPQ, l'équipe de recherche de la professeure Duchaine planche sur plusieurs projets visant à développer de tels outils. L'un de ces projets a pour objectif de développer un instrument qui pourrait détecter les enzymes virales et ce, dans un délai très rapide. Cette découverte pourrait permettre, dans un avenir rapproché, d'effectuer la surveillance en temps réel des virus dans l'air et d'intervenir en temps opportun afin de limiter la propagation de ceux-ci dans la population. Plusieurs autres projets de recherche en aérovirologie sont présentement en cours dans l'équipe de la D<sup>re</sup> Duchaine, dont l'étude de la propagation des norovirus (gastroentérite) en milieu hospitalier ainsi que l'étude de la propagation des virus de la grippe.

Caroline Duchaine, Ph. D.

# L'APPROCHE ADAPTÉE À LA PERSONNE ÂGÉE EN MILIEU HOSPITALIER

**L**e vieillissement de la population québécoise s'accroît rapidement et il est prévu que le pourcentage de personnes âgées de 65 ans et plus va presque doubler d'ici 25 ans pour passer de 14 % à plus de 25 %.

Quelque 45 % de toutes les journées d'hospitalisation sont utilisées par une clientèle de 65 ans et plus alors qu'elle ne représente que 14 % de la population. L'hôpital constitue donc un endroit stratégique dans le continuum de soins offerts aux personnes âgées.

Ce phénomène est déjà palpable à l'IUCPQ. En quatre ans, les usagers de 75 ans et plus sont passés de 26,8 % à 28,5 %. Le vieillissement de la clientèle est toutefois plus marqué chez les 85 ans et plus. En 2006-2007, ils représentaient 5,7 % des usagers alors qu'au cours de la dernière année, le pourcentage est de 7,8 %.

Le développement des connaissances au sujet des personnes âgées permet d'affirmer que celles-ci ont besoin d'approches et de traitements différents de ceux prodigués à l'ensemble de la population adulte. À titre d'exemple, il serait inconcevable de traiter un enfant de la même façon qu'un adulte.

Le risque de déclin fonctionnel peut s'aggraver pour les personnes âgées lors de l'hospitalisation, sans égard à la maladie qui les amène à l'hôpital. Une seule journée d'alitement pour une personne âgée de 75 ans et plus peut se traduire par trois jours d'hospitalisation et peut requérir plusieurs semaines de réadaptation pour récupérer l'autonomie à la marche. Le séjour moyen d'un usager de 75 ans à l'IUCPQ est actuellement de 9,8 jours et de 12,1 jours pour les 85 ans et plus.

En vue de soutenir les établissements hospitaliers face à cette réalité qu'est le vieillissement de la population et la vulnérabilité des personnes âgées, le MSSS a mandaté un groupe de travail afin d'élaborer un cadre de référence basé sur les bonnes pratiques : l'« Approche adaptée à la personne âgée en milieu hospitalier ».

Cette approche permettra aux hôpitaux de mettre en place des pratiques exemplaires visant une organisation des soins et des services de qualité aux personnes âgées.

Le comité de programme soins aux personnes âgées est à élaborer un plan d'action triennal. Toutes les personnes oeuvrant à l'IUCPQ seront interpellées à différents niveaux pour collaborer à l'implantation de l'« Approche adaptée à la personne âgée en milieu hospitalier ». Un défi que nous saurons relever en équipe!

Rédigé par : Docteur Charles Morasse, cogestionnaire médical du programme soins aux personnes âgées

Madame Christine Pelletier, cogestionnaire clinico-administrative du programme soins aux personnes âgées





# CENTRE DE RECHERCHE



## **Dr Benoît Drolet récipiendaire du prix Sanofi-Aventis Canada de l'AFPC**

La Direction de la recherche universitaire est fière de vous annoncer que le Dr Benoît Drolet, chercheur dans l'axe de cardiologie, sera le récipiendaire du prix Sanofi-Aventis Canada 2011 de l'Association des Facultés de pharmacie du Canada (AFPC). Ce prix vise à reconnaître l'excellence en recherche et en enseignement d'un jeune chercheur. En plus de cette reconnaissance, le Dr Drolet a été invité par l'Association à présenter ses travaux de recherche lors de la conférence annuelle de l'AFPC qui se déroulera à Winnipeg du 5 au 7 juin.

Toutes nos félicitations au Dr Drolet!



## **Dr Caroline Duchaine, gagnante du Michigan Industrial Hygiene Society 2010 Best Paper Award**

Félicitations au Dr Caroline Duchaine et à ses collaborateurs, Yan Gilbert, Marc Veillette, Anne Mériaux, Jacques Lavoie et Yvon Cormier. Leur article *Metalworking Fluid-Related Aerosols in Machining Plants* a été sélectionné comme le meilleur de l'année 2010 par la *Michigan Industrial Hygiene Society*. Ce prix lui sera remis lors du prochain congrès à Portland en Oregon.



## **Le Dr Jean-Pierre Després, Ph. D., honoré lors de la 60<sup>e</sup> cérémonie de remise des Prix Grands diplômés qui s'est tenue le mercredi 4 mai au Grand Salon du pavillon Maurice-Pollack.**

Le Prix Grands diplômés, qui se traduit par la remise de la médaille Gloire de l'Escolle, rend hommage à des diplômés qui ont particulièrement fait honneur à l'Université Laval et à leur profession par leurs activités professionnelles et leur contribution à la société. La Médaille, instaurée d'abord sous le nom de Médaille des Anciens de Laval en 1951, fut remise pour la première fois le 21 septembre 1952 afin de solenniser les fêtes du Centenaire de Laval. La médaille qui symbolise la Gloire de l'Escolle (du vieux français) sert à souligner le mérite d'anciens diplômés et représente un symbole d'action et d'honneur des diplômés de l'Université Laval. L'Association poursuit ainsi une reconnaissance vieille de 60 ans. Lire : <http://www.adul.ulaval.ca/sgc/site/adul/pid/888>



## **Dr Chantale Simard reçoit le prix Alfred-Émile Francoeur de la Faculté de pharmacie**

Félicitations à la Dr Chantale Simard pour l'obtention du prix Alfred-Émile Francoeur de la Faculté de pharmacie. Ce prix destiné aux professeurs de carrière et voté par les étudiants de 4<sup>e</sup> année du baccalauréat a été remis à la Dr Simard le 24 mars dernier par le doyen de la Faculté de pharmacie, le Dr Jean-Pierre Grégoire. Dr Simard est diplômée de la Faculté de pharmacie de l'Université Laval; elle poursuit son travail de recherche à l'IUCPQ.

La Direction de la recherche universitaire

# FÉLICITATIONS AUX ÉTUDIANTS ET PROFESSIONNELS DE RECHERCHE QUI SE SONT ILLUSTRÉS LORS DE LA 21<sup>e</sup> ÉDITION DES JOURNÉES DE LA RECHERCHE

Pour la 21<sup>e</sup> année consécutive, la Direction de la recherche universitaire de l'Institut a tenu les 5 et 6 mai, ses journées de la recherche. Pour cet événement, trente-trois (33) présentations orales et soixante-trois (63) présentations par affiche ont été effectuées par les étudiants et les professionnels de recherche. Pour l'occasion, Monsieur Charles Tisseyre, animateur de l'émission *Découverte* de Radio-Canada est venu entretenir l'auditoire des « Défis de la vulgarisation scientifique à la télévision. »

Le jury pour les présentations orales était composé de Monsieur Mohsen Agharazii, M.D., chercheur au Centre de recherche du CHUQ, pavillon Hôtel-Dieu, Madame Catherine Laprise, Ph. D., de l'Université du Québec à Chicoutimi et de Monsieur Éric Thorin, Ph.D., chercheur au Centre de recherche de l'Institut de Cardiologie de Montréal. Douze chercheurs du Centre de recherche de l'IUCPQ, soit les Drs Marie Arsenaault, Marie-Renée Blanchet, Patrice Brassard, Jean Buteau, Jamila Chakir, Yvon Cormier, Geneviève Dion, Vicky Drapeau, Maria-Cecilia Gallani, Simon Marceau, Frédéric Picard et Paul Poirier ont procédé à l'évaluation des affiches.

## Nous tenons à féliciter les lauréats de cette journée :

Le prix du Fonds de la recherche en santé du Québec (FRSQ) pour la meilleure présentation orale a été décerné à Monsieur François Chouinard, étudiant au doctorat sous la direction du Dr Nicolas Flamand, pour sa présentation intitulée « Effets de l'acide arachidonique et de l'endocannabinoïde 2-arachidonoyl-glycerol sur les fonctions du neutrophile humain associées à la défense de l'hôte ».



## Présentations orales :

Postdoctorat/Résident		Nicolas Smadja-Lamère	(Dr André Marette)
Doctorat	1 <sup>er</sup> prix	Pascale Blais-Lecours	(D <sup>re</sup> Caroline Duchaine)
	2 <sup>e</sup> prix	Émilie Pérusse-Lachance	(Dr Angelo Tremblay)
Maîtrise		Audrey Auclair	(Dr Paul Poirier)
Prix en santé cardiovasculaire		Nancy Côté	(D <sup>r</sup> Patrick Mathieu)
Prix en santé cardiovasculaire		Patrick Vigneault	(D <sup>r</sup> Benoit Drolet)
Prix du réseau en santé respiratoire		Marc-André Caron	(D <sup>r</sup> Richard Debigaré)
Prix du réseau en santé respiratoire		Lionel Loubaki	(D <sup>re</sup> Jamila Chakir)
Prix Merck Canada en obésité		Danny Gauvreau	(D <sup>re</sup> Katherine Cianflone)
Prix Merck Canada en obésité		Arojit Mitra	(D <sup>re</sup> Elena Timofeeva)

## Présentations par affiche :

Section A (étudiants)	1 <sup>er</sup> prix	Azadeh Bojmehrani	(D <sup>r</sup> François Lellouche)
	2 <sup>e</sup> prix	Christian Roy	(D <sup>r</sup> Katherine Cianflone)
Section B (étudiants)	1 <sup>er</sup> prix	Maxime Lamontagne	(D <sup>r</sup> Yohan Bossé)
	2 <sup>e</sup> prix	Luc Boudreau	(D <sup>r</sup> Nicolas Flamand)
Section C (étudiants)	1 <sup>er</sup> prix	Philippe Gagnon	(D <sup>r</sup> François Maltais)
	2 <sup>e</sup> prix	Émilie Pelletier-Beaumont	(D <sup>r</sup> Jean-Pierre Després)
Section D (étudiants)	1 <sup>er</sup> prix	Élianne De Larochelière	(D <sup>r</sup> Éric Larose)
	2 <sup>e</sup> prix	Rémi Charlebois	(D <sup>re</sup> Caroline Duchaine)
Section E (étudiants)	1 <sup>er</sup> prix	Azadeh Bojmehrani	(D <sup>r</sup> François Lellouche)
	2 <sup>e</sup> prix	Sara-Mélissa Larouche	(D <sup>r</sup> David Marsolais)
Section F (professionnels de recherche)	1 <sup>er</sup> prix	Marie-Josée Beaulieu	(D <sup>r</sup> Yvon Cormier)
	2 <sup>e</sup> prix	Ugo Déry	(D <sup>r</sup> Jean-Pierre Déry)

Nous tenons à remercier tous ceux et celles qui ont contribué au succès de cet événement.  
La Direction de la recherche universitaire



Pour une troisième année consécutive, des équipes de cyclistes de l'Institut provenant du Centre de recherche, de la Fondation et de l'hôpital, se préparent à participer au *Grand défi Pierre Lavoie* qui se tiendra du 17 au 19 juin prochain.

### Important rassemblement santé le 17 juin dès 16 h 30

Dans le cadre du passage des 1 000 cyclistes du Grand défi dans la région de Québec, l'Institut, en collaboration avec l'équipe du Grand défi, organise un important **Rassemblement santé** où toute la population sera conviée le vendredi 17 juin dès 16 h 30. Un spectacle gratuit du Groupe les B.B. et de Brigitte Boisjoli aura lieu à la place de l'Assemblée-Nationale, devant la Fontaine de Tourny.

Le 3 juin, les médias ont pu rencontrer devant l'hôpital l'organisateur du Grand Défi, M. Pierre Lavoie, accompagné du chercheur mondialement reconnu dans les domaines de l'obésité abdominale et de la

## IMPORTANT RASSEMBLEMENT SANTÉ À QUÉBEC DANS LE CADRE DU GRAND DÉFI PIERRE LAVOIE, EN COLLABORATION AVEC L'INSTITUT



Les quatre équipes de cyclistes, accompagnées des membres du groupe les B.B. : MM. Patrick Bourgeois, Alain Lapointe, et François Jean.

prévention des maladies cardiovasculaires et métaboliques, D<sup>r</sup> Jean-Pierre Després, les membres du groupe les B.B. et M. Christian Lessard, président du conseil d'administration de la Fondation IUCPQ.

« L'Institut nous accompagne depuis le tout début dans notre aventure. Nous visons les mêmes objectifs en ce qui a trait à la prévention et la promotion de saines habitudes de vie. Je veux les remercier pour cela, et aussi, d'avoir contribué à faire de cette journée, un véritable succès », a indiqué Pierre Lavoie.

### Les quatre équipes qui représentent l'Institut, sont :

#### Cardiométaboliques

Jean-Pierre Després, Luc Ricard, Peter Murphy, Luc Crépault, Audrey Samson

#### Pneumologie et Cardiologie

Richard Débigaré, Pierre Voisine, Simon Martel, François Maltais, Paul Poirier

#### Centre de recherche

Éric Paradis, Serge Simard, Bruno Lemire, Dominique Auger, Philippe Gagnon

#### Fondation

Christian Lessard, Jean Méthot, François Amyot, Jacques Labrecque, Michel Delamarre

Félicitations à nos quatre équipes !

Joël Clément

Adjoint au directeur général  
Responsable des communications et des relations publiques





## CAMPAGNE INTERNE

Dans le cadre de la campagne interne, la Fondation tient une fois de plus à vous remercier de votre générosité. Nous vous rappelons que malgré la période estivale, vous pouvez toujours contribuer! Sous la thématique « **Allons plus loin, pour eux et pour nous** », l'objectif de la campagne est de financer sept grands projets porteurs pour l'Institut, qui ont pour but d'améliorer vos conditions de travail et de faciliter les soins et services offerts aux usagers. Ces sept projets vous sont présentés dans l'onglet Fondation de l'Intranet sous forme de courtes vidéos. Merci de votre générosité et continuons à tous nous mobiliser pour atteindre l'objectif d'un million de dollars!



## L'HÔTELLERIE FERMÉE TEMPORAIREMENT POUR LA PÉRIODE ESTIVALE

Veuillez prendre note que l'Hôtellerie Pavillon Marguerite-d'Youville sera fermée **du jeudi 23 juin à compter de midi jusqu'au dimanche 31 juillet 2011 inclusivement**. Veuillez également noter qu'une liste des résidences situées à proximité de l'Institut sera disponible à l'admission de l'IUCPQ (418 656-4895) et à l'accueil de l'Hôtellerie, au 2<sup>e</sup> étage du Pavillon Marguerite-d'Youville.

Bon été!



## CYCLO-DÉFI AU PROFIT DE VOTRE FONDATION

Passionné (e) s de vélo? Profitez de l'occasion pour venir rouler au profit de la Fondation, le dimanche 21 août prochain, sur les magnifiques routes de la région de Portneuf. Sous la présidence d'honneur du directeur du Service de police de la Ville de Québec, M. Serge Bélisle, le Cyclo-Défi de Québec vous propose plusieurs parcours intéressants qui s'adressent tant aux débutants qu'aux intermédiaires. Quatre parcours de 100 et 150 kilomètres vous sont offerts à différentes vitesses. Les cyclistes, circulant en peloton, seront accompagnés de véhicules d'ouverture, de fermeture, de service de mécanique et d'encadreur à vélo. De plus, chaque participant pourra choisir la vitesse de son défi en s'inscrivant dans un peloton adapté à sa condition physique.

L'inscription est au coût de 95.00 \$ et vous obtenez gratuitement le maillot de randonnée aux couleurs du Cyclo-Défi de Québec. Vous pouvez vous inscrire en ligne via notre site Internet [FONDATION-IUCPQ.ORG](http://FONDATION-IUCPQ.ORG)

Pour plus d'informations, rendez-vous sur le site web du Cyclo-Défi de Québec : [www.cyclodefiquebec.com/](http://www.cyclodefiquebec.com/)



### LA SEMAINE DE L'ACTIVITÉ PHYSIQUE DU PPMC : UNE DEUXIÈME ÉDITION RÉUSSIE!



Toute l'équipe du Pavillon de prévention des maladies cardiaques (PPMC) et l'équipe de la Fondation, tiennent à vous remercier pour votre participation à la deuxième édition de la Semaine de l'activité physique du PPMC, qui a eu lieu du 2 au 6 mai dernier! Une fois de plus cette année, le défi *Faites suer votre entraîneur* et le *Grand défi PPMC* ont connu tout un succès qui a permis d'amasser une importante somme pour le PPMC! Grâce à votre soutien, au soutien de plusieurs commanditaires et à celui de plusieurs généreux donateurs, plus de 5 200 \$ ont été versés dans le Fonds dédié au PPMC! Ce fonds permet de maintenir la qualité des services offerts par les kinésithérapeutes, les nutritionnistes et les infirmières du PPMC, d'améliorer davantage l'encadrement de nos usagers et d'offrir des équipements d'entraînement de qualité à la clientèle du PPMC.

Toute l'équipe du PPMC vous dit merci et à l'an prochain!

### VENTE DE CHOCOLAT DE PÂQUES!

Le Comité<sup>+</sup> des employés pour notre Fondation (C<sup>+</sup> EF) est heureux de vous annoncer que l'activité de Pâques, qui a eu lieu les 7, 8 et 14 avril derniers, a été un véritable succès! Plus de 2 000 \$ ont été amassés lors des deux journées de vente et de la journée du tirage! Le comité et l'équipe de la Fondation désirent également transmettre toutes leurs félicitations au récipiendaire du plus gros chocolat de Pâques de l'activité, monsieur Serge Boudreault, membre du personnel de l'IUCPQ.

Nous vous remercions d'avoir encouragé votre C<sup>+</sup> EF!

### ANNIE GIRARD ET SA COURSE POUR LA VIE!

Annie invite les membres du personnel de l'IUCPQ à participer avec elle au **Défi des escaliers de Québec le 26 juin 2011** et à une épreuve du **Marathon des Deux Rives le 28 août 2011**! À 34 ans, Annie Girard subit une greffe cardiaque. Depuis qu'elle a reçu son nouveau cœur, elle n'a qu'un désir; courir. « Maintenant que j'en suis capable, courir est devenu une passion que je veux partager et je le fais pour soutenir la recherche en cardiologie et les soins en insuffisance cardiaque et en transplantation », affirme-t-elle. Depuis le début de cette initiative, Annie Girard a remis plus de 30 000 \$ à votre fondation. Si vous voulez courir avec Annie, vous pouvez! Contactez Julien Bergeron, conseiller aux communications et au marketing de la Fondation, au 418 656-4999, poste 3450 ou encore à [julien.bergeron@fondation-iucpq.org](mailto:julien.bergeron@fondation-iucpq.org).

**Le Défi des escaliers de Québec - 26 juin 2011**  
**Marathon des Deux Rives - 28 août 2011**



Annie Girard,  
greffée du cœur  
à l'IUCPQ





## Saviez-vous que ?

Annuellement, le Service des communications et des relations publiques reçoit plusieurs centaines de demandes pour des activités de communication qui impliquent nos intervenants et nos médecins. Ces activités médiatiques contribuent au rayonnement de l'Institut sur la place publique.

Consultez la politique DG-015 relative aux communications pour connaître les modalités.



## L'IUCPQ EST PRÉSENT SUR LES MÉDIAS SOCIAUX, CE QUI EN FAIT UN CENTRE HOSPITALIER UNIQUE !

Soucieux de la qualité des communications, l'IUCPQ se positionne maintenant sur les médias sociaux. Déjà, l'établissement est présent virtuellement grâce à l'Internet depuis cinq ans et possède un intranet. Depuis février 2010, l'établissement est aussi présent sur Twitter et diffuse ses communiqués de presse également sur le fil RSS et sur YouTube. Le « Groupe officiel IUCPQ » est accessible sur Facebook depuis 1 an. Vous pouvez alors nous faire part des bons coups et initiatives de vos services et départements, des activités réalisées, des photographies d'équipe, etc. Toujours dans l'optique de mieux informer, ces outils de communication contribuent à l'amélioration du climat social par une mise en valeur de la qualité du travail effectué par le personnel. De plus, les différentes activités médiatiques organisées visent à augmenter le rayonnement de l'organisation, reflétant notre souci d'être au service de la communauté.



Communications et relations publiques  
Direction générale

**Pour vivre pleinement...  
le PPMC!**



**Votre santé  
au cœur  
de nos activités**



Le *PPMC* offre aux employés et médecins de l'IUCPQ le forfait suivant:

**8,00\$/semaine\***

- **Conditionnement physique**
- **Évaluation des besoins de santé cardiopulmonaire**
- **Consultation en nutrition**
- **Gestion du stress**



Comprenant :

- conditionnement physique de jour ou de soir;
- dépistage et évaluation des facteurs de risque;
- consultation nutritionnelle;
- abonnement minimum de 32 semaines.



PPMC  
INSTITUT UNIVERSITAIRE  
DE CARDIOLOGIE  
ET DE PNEUMOLOGIE  
DE QUÉBEC

\*Taxes incluses, certaines modalités s'appliquent. Frais d'inscription de 30\$ pour les nouveaux clients. Déduction à la source possible pour les employés.