

L'INSTITUT

MAI À
JUILLET 2017VOLUME 28
NUMÉRO 2

»» SOMMAIRE

- 2 CALENDRIER DES ÉVÉNEMENTS DE LA SANTÉ
JUILLET À DÉCEMBRE 2017
- 7 TÉMOIGNAGES DE GRATITUDE
- 8 ÉVOLUTION DU PLAN CLINIQUE
- 9 PNAVD-QUÉBEC
- 9 EN ROUTE VERS LE CENTENAIRE...
- 10 GRAND DÉFI PIERRE LAVOIE – ÉDITION 2017 :
UNE AVENTURE EXCEPTIONNELLE!
- 10 TRUCS DU COMMUNICATEUR EFFICACE
- 11 COMMENT RÉDUIRE LES CONTRAINTES
DUES À LA CHALEUR ESTIVALE?
- 12 LE CPE LA NICHÉE INAUGURE
SA NOUVELLE COUR EXTÉRIEURE
- 13 SONDAGE : BULLETIN DE L'INSTITUT
ET L'HEBDO L'EXPRESS
- 14 OUTIL C2 ATOM – LA NOUVELLE PLATEFORME
D'APPELS DE SERVICES DTI
- 15 LA PLATEFORME « IRIS »
- 17 NOMINATION DU D^R CHRISTIAN COUTURE
- 17 SYMPOSIUM DES INFIRMIÈRES EN
CHIRURGIE THORACIQUE
- 18 PLAINTES ET QUALITÉ DES SERVICES
- 19 CORRID'ART
- 20 CENTRE DE RECHERCHE
- 20 LA RECHERCHE À L'INSTITUT
- 26 DIRECTION DES SOINS INFIRMIERS
- 27 QUALITÉ ET RISQUES
- 29 PROJETS LEAN
- 33 SERVICE DE SOINS SPIRITUELS
- 35 NOUVELLES DE VOTRE FONDATION



INSTITUT UNIVERSITAIRE
DE CARDIOLOGIE
ET DE PNEUMOLOGIE
DE QUÉBEC



Le mardi 6 juin dernier avait lieu le 8^e Gala reconnaissance visant à souligner le travail exceptionnel des gens qui se démarquent par leur compétence et leurs habiletés distinctes au sein de l'Institut. La soirée s'est déroulée au Grand salon du pavillon Alphonse-Desjardins de l'Université Laval, où 340 convives ont pu assister au dévoilement des personnes et des équipes en nomination, et des lauréats des 15 catégories. Cette année, le comité organisateur du gala a renouvelé l'animation afin de créer un esprit de fête au sein de l'assistance. Le groupe *Les Respectables* a ainsi assuré l'animation musicale au cours de la soirée, accompagné, le temps d'une chanson, par le président-directeur général, Denis Bouchard! Réalisées par Joël Clément et Jacques Cadorette, quelques publicités humoristiques ont également été diffusées afin de souligner l'arrivée du centenaire. Rires et plaisir étaient au rendez-vous. Cette soirée a été animée avec succès par Marie-Christine Rainville-Lajoie, accompagnée de la merveilleuse voix de Jean Guèvremont et de l'animation de foule assurée avec brio par Valérie Langlois et Sylvianne Picard.



Prix Coup de cœur, décerné à une équipe de l'unité coronarienne

L'objectif étant de mettre en lumière les réalisations de chacun, le comité du gala a décidé de créer un prix *Coup de cœur*, qui a été décerné à une équipe de l'unité coronarienne. En effet, Joanie Charest, Émilie Laflamme, Julie Proulx et Marie-Pier Villeneuve ont pris l'initiative, avec l'accord du D^r Jonathan Beaudoin, d'offrir bénévolement un accompagnement à une jeune mère ayant subi une intervention à l'unité coronarienne afin qu'elle puisse prendre dans ses bras son nouveau-né. Enfin, n'oublions pas la bénéficiaire de l'année (catégorie 8), M^{me} Berthe Vaillancourt, qui a été reconnue pour son grand dévouement.

Suite à la page 3

PRÉSENCE DE L'INSTITUT SUR LES RÉSEAUX SOCIAUX

Devenez membre actif et partagez la page Facebook officielle de l'Institut :

<https://www.facebook.com/IUCPQ.UL>

Consultez toutes les vidéos sur la chaîne YouTube :

<https://www.youtube.com/IUCPQ>

Suivez les opportunités d'emploi via notre page LinkedIn :

<https://www.linkedin.com/company/iucpq>

Suivez-nous sur Twitter @IUCPQ



L'ÉQUIPE DU BULLETIN

ÉCRIVEZ-NOUS À :
IUCPQ@ssss.gouv.qc.ca

Joël Clément

Adjoint au président-directeur général,

Responsable des communications

et des relations médias

Coordonnatrice : Danielle Boucher

Correction et relecture : Roxane Lemyre

Infographie : Service de l'audiovisuel

Impression : Imprimerie Sociale

Un remerciement spécial à nos bénévoles pour leur collaboration à l'envoi du journal.

Le Service d'audiovisuel contribue à la majorité des photographies contenues dans le journal et est disponible pour couvrir les événements spéciaux, poste téléphonique 4547.

Date de tombée :
29 septembre 2017

Prochaine date de parution :
1^{er} novembre 2017

Tirage : 1 000 copies

Dépôt légal

Bibliothèque et Archives nationales du Québec

Bibliothèque et Archives Canada

ISSN 1920-3012

ISSN 1920-9398 (PDF)



Ce document a été imprimé sur du papier contenant 100 % de fibres recyclées postconsommation, certifié Éco-Logo, Procédé sans chlore et fabriqué à partir d'énergie biogaz.

CALENDRIER DES ÉVÉNEMENTS DE LA SANTÉ JUILLET À DÉCEMBRE 2017

JUILLET

Journée nationale de prévention des blessures, le 5 juillet
Journée internationale des auto-soins, le 24 juillet
Journée mondiale contre l'hépatite, le 28 juillet

AOÛT

Journée Internationale de sensibilisation aux surdosages, le 31 août

SEPTEMBRE

Mois de sensibilisation au cancer de la prostate
Mois du cancer des ovaires
Semaine de la physiothérapie, du 24 au 30 septembre
Journée mondiale de la prévention du suicide, le 10 septembre
Journée Terry Fox (pour la recherche sur le cancer), le 18 septembre
Journée mondiale de l'Alzheimer, le 21 septembre
Journée mondiale du cœur, le 29 septembre

OCTOBRE

Mois de la santé en milieu de travail (Parlons Dépression)
Mois de sensibilisation au cancer du sein
Mois de sensibilisation au cancer du pancréas
Mois national de l'ergothérapie
Semaine de la sensibilisation aux maladies mentales, du 1^{er} au 7 octobre
Journée mondiale contre la douleur, le 16 octobre
Journée mondiale du don d'organes et de la greffe, le 17 octobre

Semaine canadienne des soins intensifs, du 22 au 28 octobre
Semaine nationale de la sécurité des patients, du 30 octobre au 3 novembre
Journée internationale des personnes âgées, le 1^{er} octobre
Journée mondiale de l'accident vasculaire cérébral, le 29 octobre

NOVEMBRE

Mois de la sensibilisation à la réanimation cardiorespiratoire (RCR)
Mois de la sensibilisation aux maladies inflammatoires de l'intestin
Mois de la sensibilisation au diabète
Mois du poumon*
Mois de la prévention des chutes
Mois de la sensibilisation à l'hypertension pulmonaire
Journée mondiale de la pneumonie, le 12 novembre
Journée mondiale du diabète, le 14 novembre
Journée mondiale de la MPOC (Association pulmonaire du Québec), le 16 novembre
Journée mondiale contre les broncho-pneumopathies chroniques obstructives (BPCO), le 16 novembre

DÉCEMBRE

Mois de la sensibilisation à la réanimation cardiorespiratoire

Sources :

<http://www.hc-sc.gc.ca/ahc-asc/calend/index-fra.php>,
<http://www.journee-mondiale.com/index.php>,
et autres sites Internet.

* Selon l'Association pulmonaire du Canada



C'est avec un immense plaisir que nous vous présentons les lauréats ainsi que les personnes mises en nomination. De plus, vous trouverez à la page 39, la liste des lauréats et nominés ainsi qu'une courte description des nominés.

LAURÉATS DU GALA RECONNAISSANCE, ÉDITION 2017



◀ **Catégorie 1 –
Amélioration de la qualité
et de la sécurité
des soins et des services**

Philippe Desmeules



▶ **Catégorie 3 –
Esprit d'équipe et de collaboration**

Équipe du 3^e ND - SP, ECG
et Diane Francoeur

Catégorie 2 –
Gestion
Michelle Audit



◀ **Catégorie 4-A –
Engagement
organisationnel - volet
soutien et administratif**

Suzan Allard



◀ **Catégorie 4-B –
Engagement
organisationnel -
volet clinique**

Christian Pigeon



◀ **Catégorie 5 –
Qualité de l’acte
médical, dentaire ou
pharmaceutique avec
mention d’Excellence**

D^r Michel Laviolette



◀ **Catégorie 6 –
Recherche**

D^r Josep Rodés-Cabau

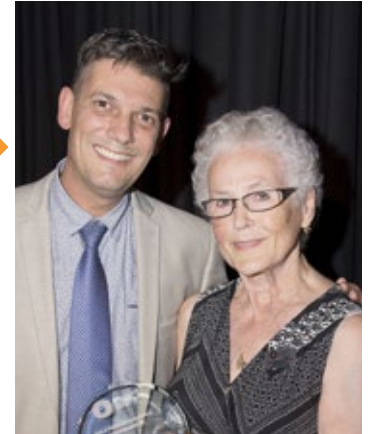


▶ **Catégorie 7 –
Enseignement**

Cassiopée Paradis-Gagnon

▶ **Catégorie 8 –
Bénévole de l’année**

Berthe Vaillancourt



◀ **Catégorie 9 –
Prix Louise-Jobin**

Raymonde Pomerleau



▶ **Catégorie 10-A –
Habitudes de vie**

Mario Boivin

▶ **Catégorie 10-B –
Équilibre travail / vie
personnelle**

D^r Philippe Joubert



▶ **Catégorie 10-C –
Environnement
de travail**

Chantale Ouellet



▶ **Catégorie 10-D –
Pratiques de gestion**

Michelle Martineau

**Catégorie 11-A –
Bons coups - volet clinique**

Équipe du laboratoire d'anatomopathologie



**Catégorie 11-B – Bons coups –
volets soutien et administratif**

Archivistes médicales à l'analyse-code

**Catégorie 12 – Prix Relève
Présenté par La Capitale**

Tomy Lavoie



Pierre-Olivier Houde, représentant de La Capitale

Catégorie 13 – Prix Supervision

Superviseurs cliniques du 6^e PC-SIR

Catégorie 14 – Fondation

Le comité organisateur du 24 heures Cours Don



Catégorie 15 – Prix d'excellence

Julie Racicot



▲ Le comité organisateur

De gauche à droite :
Jacques Cadorette,
Johanne Lesieur,
Clément Létourneau,
Stéphanie Roy,
Martine Martin,
Joël Clément,
Josée Beaudet,
Marie-Christine Rainville-Lajoie,
Sandra Laliberté,
Francis Turbide
Absente lors de la prise
de la photographie :
Mélicca Lagacé



◀ L'équipe technique –

Jacques Cadorette,
Valérie Lefrançois,
Danielle Boucher,
Louis Michaud et
Marie-Josée Isabel
Absent lors de la prise
de la photographie :
Jean Guèvremont


Bravo et merci au comité organisateur
et aux bénévoles!

**Bravo à tous pour
cette belle soirée,
et félicitations à toutes
les personnes qui étaient
en nomination ainsi
qu'aux lauréats!**

Voir toutes les catégories à la page 39

*Marie-Christine Rainville-Lajoie
Conseillère stratégique en développement et
en santé organisationnels*





Témoignages
de
GRATITUDE

Québec, 12 juin 2017

Bonjour D^r Éric Charbonneau,

Je vous écris ce petit message afin de vous exprimer ma gratitude. Vous avez opéré mon père pour un triple pontage en septembre dernier. Malgré qu'il puisse arriver qu'il éprouve encore des moments de fatigue, il récupère bien de cette opération. Mon père adore la vie auprès de son épouse, ses enfants et petits-enfants. Grâce à vous et à votre équipe, il peut encore profiter de ces merveilleux moments entourés des siens. Je vous remercie de lui avoir sauvé la vie, vous, et toute votre équipe.

Stéphanie Couture

Bonjour,

Après avoir été reçue à l'urgence le samedi 13 mai dernier, et pour des examens en cardiologie le mardi 23 mai, je n'ai que des bons mots à dire sur l'ensemble de votre organisation, les personnes, le service et les lieux. Le personnel à l'urgence était attentionné et efficace, et ce, dès mon arrivée au triage. J'ai particulièrement apprécié l'approche du docteur Bocquier. Sa rigueur combinée au respect de ce que je vivais m'a fait me sentir entre bonnes mains. Merci à toutes et à tous, vous faites une différence dans la vie des gens.

Thérèse Lafleur, Québec

Québec, le 17 avril 2017

Sujet : Remerciements et témoignages

Mesdames, Messieurs,

Mon épouse Micheline et moi remercions sincèrement et témoignons notre grande appréciation à tous les médecins spécialistes et internistes, infirmières/ infirmiers, autres professionnels de la santé et le personnel de service aux bénéficiaires de l'accueil, triage, salle d'urgence, niveau 2 et services d'imagerie pour tous les soins professionnels que vous m'avez administrés lors de mon hospitalisation d'urgence du 9 au 13 avril 2017.

Nous soulignons la bonne humeur, les sourires, les dédications et les disponibilités à toutes heures des professionnels et du personnel. Sachez que ce haut niveau de soins reconforte et sécurise les patients. De plus, nous remarquons le mixte de professionnels expérimentés qui font du « mentoring » de jeunes à l'entraînement et à la formation qui augure bien pour la relève. Micheline et moi célébrons un exemple de réussite de notre système de santé qui, trop souvent, se voit flagellé de commentaires inappropriés.

Nous autorisons la diffusion de cette missive.

Micheline Prud'homme et Michel Marengère

Bonjour,

À la mi-avril, pour la première fois de ma vie à 56 ans, et à ma grande surprise, j'ai connu des épisodes d'angine. Dans les jours suivants, j'ai subi une angioplastie et on m'a mis deux tuteurs. Toutes sortes de choses nous traversent l'esprit. Ces temps-ci, je suis totalement reconnaissant envers la vie, envers la médecine moderne et envers l'équipe de l'IUCPQ. Je réalise que sans vous, ma vie aurait maintenant beaucoup moins de saveur, moi qui suis de tempérament plutôt actif. Aujourd'hui, j'ai réalisé une étape symboliquement importante pour moi : j'ai couru 5 km! Je trouve donc que c'est le moment idéal pour vous adresser le plus sincère des remerciements. SVP partagez ce succès avec moi!

Benoît Mercille

P.S. Veuillez svp faire suivre ce message à l'équipe d'intervention cardiaque qui a réalisé mon angioplastie, à l'équipe de suivi des soins qui s'est si gentiment occupée de moi pendant 2-3 jours, ainsi qu'à l'équipe du Programme de réhabilitation du PPMC qui m'a remis sur pied.

Vous désirez lire tout le Recueil des témoignages de gratitude? Rendez-vous sur le site Internet de l'Institut pour le consulter en ligne : IUCPQ.qc.ca

Nous souhaitons que cet ouvrage serve à mettre en valeur tous ceux et celles qui, dans leurs occupations professionnelles respectives, ont à cœur la santé et le bien-être de notre clientèle, et c'est avec toute notre reconnaissance que nous leur dédions ce recueil.

*Joël Clément, M.A. communications
Adjoint au président-directeur général
Responsable des communications et des relations
médias*

ÉVOLUTION DU PLAN CLINIQUE

Les 16 et 17 mai dernier avait lieu la quatrième et dernière activité du Plan clinique, intitulée « Définir la solution immobilière en lien avec notre vision clinique ». Pour l'occasion, plus de 60 personnes étaient rassemblées, soit les leaders médicaux, cliniques et administratifs de l'IUCPQ-UL, les représentants des conseils professionnels, les représentants du conseil d'administration (CA), des usagers, de même que nos partenaires externes.



Les participants ont pu analyser les 3 scénarios qui tenaient compte :

- des principes directeurs énoncés à l'activité 1;
- des problématiques mentionnées à l'activité 2;
- de la vision clinique et d'une analyse rigoureuse de la consommation actuelle et projetée des services offerts à notre clientèle (2031) découlant de l'activité 3.

L'atelier s'est déroulé sous forme de course à relais où chaque équipe multidisciplinaire, à tour de rôle, devait commenter et bonifier les scénarios en fonction de l'expérience patient, les déplacements requis pour les professionnels de même que l'organisation de la logistique hospitalière, tout en considérant les liens de proximité souhaités entre les secteurs. Des avantages et inconvénients ont été identifiés pour chacun des scénarios soumis. L'évaluation des solutions immobilières proposées s'est déroulée au cours de la deuxième soirée. Une solution immobilière a été retenue et sera présentée lors d'une prochaine étape. Rappelons que cette démarche est collaborative et basée sur une approche *Lean* où les besoins du patient et son expérience sont au cœur de la démarche. Encore une fois, nous tenons à remercier les personnes qui ont contribué à l'avancement de ce projet.

PROCHAINES ÉTAPES

Démarches principales en cours :

- rédaction finale des chapitres du Plan clinique incluant l'élaboration de la solution immobilière retenue (septembre 2017);
- identification des éléments qui serviront pour l'argumentaire des besoins en infrastructure (automne 2017);
- élaboration d'une stratégie de représentations (automne 2017).

Démarches principales à venir :

- consultations auprès du comité intégrateur, du comité des activités de soutien, du comité stratégique et partenariat, ainsi qu'auprès du CA;
- présentation de la démarche du Plan clinique et du Plan directeur immobilier (PDI) révisé à l'ensemble du personnel œuvrant à l'Institut (personnel, médecins, bénévoles).

Jenny Dumont

Chargée de projet du Plan clinique

L'INSTITUT INNOVE À L'ÉGARD DU PNAVD-QUÉBEC!



L'équipe du Service régional de soins respiratoires spécialisés à domicile (SRSRSD)

De gauche à droite : Patrick Boutin, Sébastien David, Dany Drouin, Maxime Morency, Francine Côté, Cynthia Levesque, Nathalie Poirier, Gilles Clavette, Marie-Hélène Ouellet, Steve Dupuis, Stéphanie Savard, Francine Careau, Annie Dionne, Dominique Carrier, Josée Lecompte, Ariane English, Céline Leclerc, Lyne Duval, Véronique Beaulieu, Nancy Lachance, Benoit St-Pierre
Absents de la photo : Marie-Josée Rivard, Nathalie Breault, Nicole Drouin, Sylvie Couturier, Marie-Josée Lallemand, Hélène Ruest

Depuis 2011, le mandat de la gestion du Programme national en assistance ventilatoire à domicile (PNAVD-Québec) a été confié à l'Institut qui, récemment, a innové en dévoilant une section sécurisée sur son site Internet, accessible sous le menu « *Professionnels de la santé* » depuis mai 2017. Cette initiative a pour visée de faciliter la diffusion d'informations, d'uniformiser les pratiques des intervenants en soins respiratoires à domicile et de faciliter la formation continue au sein de ce programme ministériel à vocation suprarégionale. Voici quelques exemples d'informations qui seront regroupées dans cette section sécurisée : cadre de référence ministériel du PNAVD-Québec, répertoire d'équipements, formations, formulaires, infolettres, interfaces, manuels des fabricants, suivi clinique et technique en ventilation et coordonnées pour joindre les responsables du programme.

L'accès à cette section a été transmis principalement aux inhalothérapeutes et aux chefs de service œuvrant en soins respiratoires à domicile des régions administratives desservies par le PNAVD-Québec, ainsi qu'aux intervenants en soins respiratoires de l'Institut. Les pneumologues de l'Institut de même que ceux de la région obtiendront également l'accès à cette section, qu'ils pourront ensuite diffuser sur demande aux professionnels concernés. À titre informatif, le PNAVD-Québec, selon le cadre de référence ministériel, couvre les régions du centre et de l'est du Québec, soient les régions du Bas-St-

Laurent (01), Saguenay–Lac St-Jean (02), Québec (03), Mauricie et Centre-du-Québec (04), Côte-Nord (09), Nord-du-Québec (10), Gaspésie–Îles-de-la-Madeleine (11) et Chaudières-Appalaches (12).

Pour toute information, veuillez contacter les responsables du PNAVD de l'Institut à l'adresse courriel suivante : iucpq.pnavd@ssss.gouv.qc.ca

Cynthia Levesque Dt.P.

Agente de planification, de programmation et de recherche – SRSRSD/PNAVD

EN ROUTE VERS LE CENTENAIRE...



Nous sommes à six mois du début des activités du centenaire. Si vous désirez vous impliquer à titre d'organisateur dans certaines festivités ou si vous avez un talent particulier, ou simplement si vous avez des suggestions à nous partager, veuillez nous écrire à l'adresse courriel suivante : IUCPQ.Centenaire@ssss.gouv.qc.ca.

Joël Clément

Président du comité organisateur des fêtes du centenaire



TRUCS DU COMMUNICATEUR EFFICACE

Le guide *Trucs du communicateur efficace* est disponible dans l'intranet et présente des trucs et des conseils qui faciliteront vos communications au travail, notamment en ce qui a trait à la messagerie électronique et à la téléphonie. Vous y trouverez de l'information concernant :

- l'envoi et la gestion des courriels;
- la création du bloc signature;
- l'utilisation du téléphone et de la messagerie vocale;
- l'utilisation d'outils externes (Doodle, Sondage Survey Monkey, etc.);
- et bien plus!

Consultez-le en ligne dans la section *Clinique* » *Guides et procédures internes*.



BIEN UTILISER SON TÉLÉPHONE



Réservez des plages horaires à la gestion des messages.

- Prévoyez des heures fixes pour vérifier vos messages et y répondre (ex. : 9 h, 13 h, 15 h).
- Indiquez dans votre message d'accueil à quelle heure se fait le retour de message.
- Choisissez un moment qui minimise les interruptions.
- Fixez une durée raisonnable à chaque période de traitement.

Source : *Guide Trucs du communicateur efficace*, IUCPQ-UL

Bureau des communications

GRAND DÉFI PIERRE LAVOIE – ÉDITION 2017 : UNE AVENTURE EXCEPTIONNELLE!

Du 15 au 18 juin dernier, l'une des trois équipes représentant l'Institut (IUCPQ-UL) a participé à l'événement d'envergure qu'est le 1000 KM à vélo, dans le cadre de la 9^e édition du Grand défi Pierre Lavoie. Ainsi, les représentants de l'Institut prenaient part de nouveau à cette initiative dans l'optique de promouvoir l'adoption de saines habitudes de vie auprès des jeunes.

L'équipe a dû affronter de multiples intempéries, passant de l'hypothermie au coup de chaleur, tout en bravant des dénivélés imposants pouvant atteindre 1 200 mètres et les longues étapes de l'édition 2017. Les cyclistes ont pédalé à relais jour et nuit durant 3 jours, du Saguenay jusqu'à Montréal, passant cette année par les superbes régions de Québec, de la Mauricie, des Laurentides et de la Montérégie. L'expérience fut mémorable en soi, permettant de tisser des liens et de créer une énergie d'équipe exceptionnelle, amenant tous les membres à se surpasser et à relever avec brio ce défi tout autant mental que physique!

L'équipe IUCPQ-UL pourra donc remettre un montant s'élevant autour de 1 400 \$ à l'école parrainée, **l'école primaire à vocation scientifique Fernand-Seguin**, qui, à son tour, pourra réaliser des projets et l'acquisition de matériel sportif afin de permettre aux jeunes de bouger davantage!

L'équipe IUCPQ-UL tient à remercier sincèrement tous les employés qui ont offert leur support durant les diverses activités de financement du Grand défi Pierre Lavoie. Un merci également à tous les commanditaires, les donateurs, les

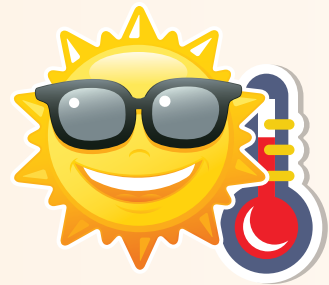
partisans de l'équipe et les autres équipes de l'Institut (*Les Chirurgiens cardiaques* et *Les Cardiométaboliques*) : vous êtes de ceux qui ont contribué à la réalisation de ce défi amenant ainsi notre génération future à adopter de saines habitudes de vie! Maintenant, continuez de bouger simplement!

Merci beaucoup et bon été!



En ordre de gauche à droite : Annie Forest, Claudine Laliberté, Didier Saey, Cynthia Levesque, Marie Paquet, Karine Maheux

COMMENT RÉDUIRE LES CONTRAINTES DUES À LA CHALEUR ESTIVALE?



Le beau temps est désormais parmi nous et le soleil nous réchauffe enfin! La chaleur estivale possède à la fois des avantages et des inconvénients. Elle peut être une source de bien-être, mais peut également engendrer des effets négatifs sur la santé : inconfort, déshydratation, fatigue, crampes, maux de tête, coup de chaleur, etc. Plusieurs précautions peuvent être prises afin de prévenir les effets de la chaleur sur votre corps :

- buvez au moins 1 verre d'eau toutes les 20 minutes, même si vous n'avez pas soif;
- portez des vêtements légers qui permettent l'évaporation de la sueur;
- rafraîchissez-vous le plus souvent possible :
 - ✓ prenez des pauses et les repas dans un endroit frais ou à l'ombre – les salles climatisées suivantes sont disponibles pour le personnel du 24 juin au 5 septembre : Y3217, L2713, salon 1 de la cafétéria;
 - ✓ procurez-vous un ventilateur en formulant une demande écrite au Service des installations matérielles – le formulaire est dans l'intranet, section *Soutien administratif* » *Installations matérielles*;
 - ✓ commandez un foulard rafraîchissant au magasin en utilisant le numéro de produit 420150;
 - ✓ prenez au moins une douche ou un bain frais par jour.
- maintenez une bonne condition physique pour faciliter l'adaptation à la chaleur et à l'effort intense;
- si possible, reportez les tâches ardues aux heures plus fraîches de la journée.

Le comité paritaire en santé et sécurité du travail poursuit ses démarches afin de cartographier la contrainte thermique à l'Institut et de transmettre ces résultats aux directions responsables. Pour connaître le cadre d'analyse à l'égard des demandes de climatisation des locaux, référez-vous à la *Procédure relative à la priorisation des demandes de projets de climatisation (PR-DST-000-503)* déposée dans l'intranet, à la section *Institut* » *Politiques, directives et procédures*.

Pour plus d'informations, nous vous invitons à visiter la page *Employé* » *Prévention SST* » *Contrainte thermique*.

Bon été à tous!

Kim Girard, CRHA, MBA

Agente de la gestion du personnel en SST

Pour le comité paritaire en santé et sécurité du travail

SUITE – GRAND DÉFI PIERRE LAVOIE



En ordre de gauche à droite : Karine Maheux, Cynthia Levesque, Didier Saey, Marie Paquet et Annie Forest

L'ÉQUIPE IUCPQ-UL :

Cynthia Levesque (nutritionniste et agente de planification, programmation et recherche)

Annie Forest (infirmière clinicienne)

Marie Paquet (agente de gestion du personnel – Santé et Sécurité)

Karine Maheux (infirmière de recherche)

Didier Saey (chercheur)

Claudine Laliberté (infirmière clinicienne)

LE CPE LA NICHÉE INAUGURE SA NOUVELLE COUR EXTÉRIEURE



Le centre de la petite enfance (CPE) La Nichée est ouvert depuis 1986 et offre des services de garde de jour, de soir et de fin de semaine.



Le CPE *La Nichée* est fier de vous présenter le résultat de l'important travail qu'a accompli le comité de financement, appuyé par la généreuse participation des parents et de l'Institut. Ce beau projet d'amélioration de notre cour extérieure a permis :

- l'ajout d'une aire de jeux d'eau rafraîchissante;
- le réaménagement du carré de sable, permettant aux enfants de mieux écouter les consignes afin de respecter la sécurité du module de jeu;
- la construction d'un terrain de soccer à surface synthétique.

C'est grâce à la participation de tous que notre rêve est devenu réalité. Ces nouveaux aménagements contribueront au développement harmonieux des enfants, tout en leur permettant de s'amuser dans un milieu stimulant et sécuritaire pour de nombreuses années à venir.



L'aire de jeux d'eau est grandement appréciée des enfants, des parents et des éducatrices.

Le nouveau terrain de soccer est très populaire. Conçu en gazon synthétique, il offre une surface facile d'entretien et toujours praticable, même après une averse!

Merci encore à tous ceux qui ont rendu possible ce projet.



L'équipe du centre de la petite enfance La Nichée

SONDAGE ORGANISATIONNEL PORTANT SUR LE *BULLETIN DE L'INSTITUT* ET SUR L'HEBDO ÉLECTRONIQUE *L'EXPRESS*

Au début du mois de mai 2017, nous avons réalisé un sondage organisationnel afin de connaître la pertinence du Bulletin L'Institut et de l'hebdo électronique L'Express lancé depuis le mois de janvier 2017. Ces deux outils de communication sont disponibles sur notre site Internet dans la section *Institut » Documents institutionnels » Bulletins d'information*, à l'adresse :

<http://iucpq.qc.ca/fr/institut/documents-institutionnels/bulletins-d-information>.

Au total, **213 personnes** ont répondu aux questions dont voici les résultats.

1- Lisez-vous le Bulletin L'Institut?

Oui : **55 %**

Parfois/à l'occasion : **40 %**

Non : **5 %**

2- Quelles versions consultez-vous?

Électronique : **51 %**

Imprimée : **23 %**

Imprimée et électronique : **26 %**

3- Quelles sections consultez-vous le plus? (Top 10)

Activités internes : **83 %**

Rayonnement de l'Institut : **78 %**

Nouvelles institutionnelles : **74 %**

Témoignages de gratitude : **65 %**

Les récentes nominations : **65 %**

Entreprise en santé : **64 %**

Nouveautés technologiques : **63 %**

Projets *Lean* : **58 %**

Centre de recherche : **57 %**

Calendrier des événements de la santé : **54 %**

4- Indiquer si vous êtes en accord ou non avec les énoncés suivants.

Les articles sont pertinents :

En accord / Tout à fait en accord : **96 %**

En désaccord : **1 %**

Le nombre de page est satisfaisant :

En accord / Tout à fait en accord : **87 %**

En désaccord : **10 %**

Le Bulletin L'Institut est un outil de communication utile :

En accord / Tout à fait en accord : **93 %**

En désaccord : **4 %**

5- Lisez-vous l'hebdo L'Express de l'Institut en version électronique, lancé en janvier 2017?

Oui : **53 %**

Parfois / à l'occasion : **27 %**

Non : **20 %**

6- Considérez-vous que son objectif est atteint (soit de diminuer le nombre de communiqués internes diffusés par courriel)?

Oui : **57 %**

Ne sais pas : **30 %**

Non : **13 %**

EN GUISE DE CONCLUSION

À la lueur de ces résultats, il apparaît clairement que ces deux outils de communication sont appréciés par ces répondants. Nous allons donc continuer à rédiger des articles intéressants et allons prendre en considération tous vos commentaires constructifs écrits qui serviront aux orientations futures de ces outils.

Nous vous remercions d'avoir participé à ce sondage organisationnel.

Bureau des communications

OUTIL C2 ATOM – LA NOUVELLE PLATEFORME D'APPELS DE SERVICES DTI

Un problème? Une solution en trois clics!



Le 10 juillet 2017, la Direction des technologies de l'information (DTI) a lancé sa nouvelle plateforme de demande de service en ligne. Plus conviviale, plus complète, cette version revampée des appels de services à la DTI vous permettra d'effectuer en trois clics votre demande à partir d'un catalogue de services. Celle-ci sera ensuite acheminée au bon groupe de soutien pour une prise en charge efficace et améliorée.

Accéder à cette plateforme sous le menu : **Soutien administratif** » **Systemes d'information (SSI)**, section **Outil C2 Atom**



Pendant la période de lancement, une vignette promotionnelle sera déposée sur la page d'accueil de l'intranet.

Vous profitez donc d'une expérience client bonifiée grâce notamment à :

- ✓ un catalogue de services intuitif;
- ✓ la possibilité de recherche et de création de demandes par mot clé;
- ✓ une interface intuitive;
- ✓ des guides d'utilisateurs clairs et détaillés.

Avec ce nouvel outil, la DTI améliore les services qu'elle vous offre tout en s'assurant d'une prestation optimale de ses ressources affectées au service à la clientèle. Par exemple, le tri effectué automatiquement à partir des options du catalogue supprime une étape intermédiaire entre la réception de la donnée et son traitement, ce qui accélère le processus. Autrement dit, en utilisant cette plateforme, vous éviterez des délais d'attente au téléphone.

Cette plateforme permet également :

- ✓ de vérifier l'évolution de votre demande;
- ✓ d'accepter la résolution de votre demande;
- ✓ d'afficher des manchettes sur l'état des services informatiques.

La DTI vous encourage donc fortement à l'utiliser afin d'obtenir des services améliorés par une prise en charge plus rapide et plus directe. L'essayer, c'est l'adopter!

Un projet en tête? Mettez-le par écrit et communiquez-le-nous!



Formulaire de demande d'analyse de projets informatiques

Comité d'analyse des projets
Numéro de projet: DTI- []

Identification du demandeur

Nom du demandeur (personnel): [] Titre: []
Prénom: []
Téléphone: []
Service: []
Date de la demande: []

Description de la demande

Titre de la demande: []

Description du projet ou de la solution envisagée (joindre les documents pertinents, le cas échéant): []

Date de mise en production souhaitée: []

Un enveloppe budgétaire veuillez disponible dans votre direction pour assumer les coûts de ce projet.

Le 22 juin 2017, la DTI a également lancé son *formulaire de demande d'analyse de projets informatiques* en remplacement de l'outil HOOP. Ce formulaire, porte d'entrée du Bureau de projets à la DTI, est destiné à des besoins informatiques de plus grande envergure qui nécessitent la présence d'un chargé de projet.

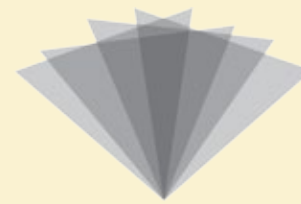
Pour chaque demande reçue, le chargé de projet fera une analyse préliminaire où il examinera la faisabilité technique ainsi que l'offre du marché. Le résultat de cette analyse sera présenté par le chargé de projet au demandeur sous forme d'une *charte de projet* qui énoncera également des coûts potentiels pour l'ensemble des besoins.

Il est sous la responsabilité du demandeur de trouver le budget nécessaire pour tout projet de remplacement, de mise à niveau, d'ajout d'une application ou encore, pour tout projet exigé suite à une demande imposée par le MSSS. Le budget de la DTI couvre uniquement l'achat d'équipement informatique.

Aidez-nous donc à mieux vous accompagner dans vos projets en utilisant le *formulaire de demande d'analyse de projets informatiques* que vous trouverez sur la page intranet de la DTI, sous *Soutien administratif* » *Systemes d'information (SSI)*.

LA PLATEFORME « IRIS »

(Interface intégrée de réservation des systèmes de visioconférences)



IRIS

EN FONCTION DÈS LE 18 SEPTEMBRE!

Dans un souci d'harmonisation des outils présentement utilisés dans les différentes installations de l'UCCPQ-UL pour la gestion des réservations de ressources, notre établissement a fait le choix de se tourner dorénavant vers la solution IRIS pour assurer cette gestion. À compter du 18 septembre 2017, l'application IRIS sera le seul outil utilisé dans l'ensemble de l'établissement. La simplicité et les capacités de l'application nous permettent de répondre aux besoins de chacune des ressources, peu importe leurs particularités. De plus, IRIS est déjà utilisée pour la gestion des visioconférences dans notre établissement. Les deux modules étant interopérables, cela simplifiera grandement le processus de réservation d'une visioconférence et d'une salle, le tout se faisant dans une simple action.

Les personnes utilisant le module de gestion des visioconférences d'IRIS se verront ajouter le module de réservation des ressources à leur profil. Pour les autres, un compte personnel (pas de compte générique) devra vous être attribué afin de réaliser vos réservations de ressources. Ce mode d'authentification permettra de bénéficier pleinement des capacités de l'application, c'est-à-dire l'approbation d'une ressource ou la restriction à certains utilisateurs seulement.

Au cours des prochains mois, une personne nommée pilote (Marie-Josée Isabel) réalisera la collecte des informations relatives à chacune des ressources de l'établissement. Il se peut que vous soyez sollicité à cet effet. Votre collaboration est

essentielle pour s'assurer du bon déroulement du déploiement de l'application. La collecte de données permettra notamment de faire le relevé de chaque ressource et de déterminer le niveau d'approbation et de restriction y étant associé.

À titre de futur utilisateur, nous prions de nous aviser si dans le cadre de vos fonctions, vous êtes amené à faire des réservations de ressources afin qu'un compte vous soit créé. Si vous êtes déjà un utilisateur d'IRIS pour le module de gestion des visioconférences, inscrivez votre code d'utilisateur dans le courriel de

demande. Le module de réservation des ressources vous sera ajouté. Envoyez votre demande à la personne nommée dans votre direction comme étant le superutilisateur.

Un prochain communiqué vous avisera des modalités sur l'application ainsi que des étapes menant vers l'implantation du module de réservation de ressources dans notre établissement.

La Direction des technologies de l'information

Direction	Superutilisateurs IRIS	Coordonnées
Direction générale	Joanne Hamelin	4880 (Y8180)
	Danielle Couture	3973 (Y8170)
- Plaintes	Johanne Pelletier	4945 (Y7185)
Direction scientifique de la recherche	Annie Moreau	3392 (Y4223)
Direction administrative de la recherche	Lisa Cayouette (copilote)	5977 (Y4140)
Direction de l'enseignement et des affaires universitaires	Carole Boulanger	4813 (Y7160)
	Stéphanie Sen	4813 (Y7160)
	Josianne Bonneville	4547 (Y4262)
	Sylvie Tremblay	4813 (Y7130)
Direction des services multidisciplinaires	Marie-Josée Thibault	5542 (L1543)
	France Boucher	4840 (L1504)
Direction des soins infirmiers	Hélène Langis	5616 (Y8130)
	Mélanie Daigle	3552 (Y8130)
	Sylvie McDonald	5958 (L2534)
	Johanne Damboise	4806 (Y3495)
	Geneviève Pouliot	3476 (Y8105)
Direction des services professionnels	Marthe Lemieux	4807 (Y8140)
	Sheila Benoît	2021 (Y7186)
	Lyne Ouimet	5001 (Y7190)
	Chantal Boutin-Gauvin	4899 (Y7196)
Direction de la qualité, de l'évaluation et de l'éthique	Line Doyon	5817 (Y8145)
	Marie-Claude Racine	3377 (Y8105)
Direction de la performance clinique et organisationnelle	Claire Paquet	2900 (Y7115)
	Véronique Tremblay	5768 (Y7111)
Direction des ressources humaines, des communications et des affaires juridiques	Martine Martin (copilote)	5485 (Y4254)
	Linda Bruneau	5484 (Y4244)
	Anick Nolin	5489 (Y3234)
	Roxane Lemyre	4640 (Y4256)
	Renée Dancause	4730 (Y4244)
Direction des ressources financières et de la logistique	Sylvia Martineau	5221 (Y6196)
	Judith Thériault	3282 (Y6146)
Direction des services techniques	Marie-Josée Isabel (cozpilote)	5454 (Y2255)
	Mélanie Paquette	2233 (M1680)
Fondation (hôtellerie)	Lyne Gagnon	5570 (Y2315)
	Marjorie Lebel	5513 (Y2315)

NOMINATION DU D^R CHRISTIAN COUTURE AU COMITÉ NATIONAL DES NORMES POUR LES TESTS DE LABORATOIRE DE HAUTE COMPLEXITÉ DE L'ASSOCIATION CANADIENNE DES PATHOLOGISTES



Le D^r Christian Couture, anatomopathologiste et chef du Service d'anatomopathologie et de cytologie de l'Institut, a fièrement accepté cette nomination comme membre du Comité national des normes pour les tests de laboratoire de haute complexité de l'Association canadienne des pathologistes. Cette reconnaissance extérieure offre un rayonnement pour toute l'équipe du laboratoire de pathologie moléculaire du cancer du poumon de l'IUCPQ-UL. Ce laboratoire unique ainsi que l'équipe qui l'opère au quotidien permettent le meilleur accès possible aux analyses de biomarqueurs et aux nouvelles thérapies ciblées pour les patients québécois atteints de cancer du poumon métastatique.

Félicitations au D^r Christian Couture!

La Direction

SYMPOSIUM DES INFIRMIÈRES EN CHIRURGIE THORACIQUE

INVITATION

Cette journée scientifique s'adresse aux infirmières et autres professionnels de la santé qui prennent en charge les patients de la chirurgie thoracique.

RENSEIGNEMENTS ET FORMULAIRE

Vous pouvez consulter le programme détaillé et télécharger le formulaire d'inscription sur le site internet.

www.symposium-infirmieres-chirurgie-thoracique.com

HÉBERGEMENT

Château Laurier Québec
1220, Place George-V Ouest,
Québec QC G1R 5B8

www.hotelchateaulaurier.com

T 418-522-8108



INSCRIPTION

Les frais d'inscription incluent le petit-déjeuner, les pauses et le dîner, ainsi que les coûts reliés à l'accréditation des heures de formation continue pour tous les titres professionnels.

Infirmière 100 \$

Autres professions 100 \$

Après le 21 septembre 125 \$

FAITES-VOUS BONNE IMPRESSION?

AU QUOTIDIEN, LE TON, LES PAROLES QUE VOUS UTILISEZ ET LES GESTES QUE VOUS POSEZ LAISSENT UNE IMPRESSION AUX GENS QUI VOUS ENTOURENT; QU'ELLE SOIT BONNE OU MAUVAISE..

Vous êtes-vous déjà demandé quelle est l'impression que vous laissez?

Les énoncés qui suivent vous permettront de jeter un bref regard sur vos comportements et l'impression que ceux-ci peuvent laisser.

Répondez par oui ou non :

1. Lorsque je circule dans les corridors, les escaliers, la cafétéria, etc., il m'arrive de parler d'usagers.
2. Parfois je ris et je parle fort lorsque je circule à l'unité de soins ou ailleurs dans l'Institut.
3. En tout temps, je vouvoie les usagers, leurs proches et les visiteurs.
4. J'utilise mon téléphone intelligent durant les heures de travail pour des motifs personnels.
5. Je m'identifie et je porte ma carte d'identification afin qu'elle soit visible par tous.
6. Je réponds aux questions des usagers ou je les réfère selon le cas à la bonne personne.
7. Lorsque quelqu'un s'adresse à moi, je prends le temps de le regarder et de lui répondre.
8. Il m'arrive de faire certains commentaires négatifs à l'égard d'un collègue devant des usagers, leurs proches, des visiteurs ou certains membres du personnel.
9. Lorsqu'un usager ou un proche se présente à moi, je termine ce que j'ai commencé avant de lui répondre.
10. Je réponds et je m'occupe toujours des gens comme si c'était un membre de ma famille.

Si vous avez répondu : oui aux questions 3, 5, 6, 7 et 10 et non aux questions 1, 2, 4, 8 et 9 :

Félicitations!

L'impression que vous laissez est empreinte de respect et de courtoisie.

Vous possédez de belles habiletés relationnelles.

Comme le dit un vieil adage, n'oubliez pas que : **« Vous n'aurez pas de deuxième occasion de faire une première bonne impression ».**



*Lucie Paquet
Commissaire aux plaintes et
à la qualité des services*

CORRID'ART

EXPOSITION D'ŒUVRES D'ART À LA DIRECTION DES RESSOURCES HUMAINES, DES COMMUNICATIONS ET DES AFFAIRES JURIDIQUES

Comme vous le savez, la Direction des ressources humaines, des communications et des affaires juridiques (DRHCAJ) expose des œuvres d'art, réalisées par des employés, des retraitées, des bénévoles et des médecins de l'Institut. Celles que nous vous présentons dans ce bulletin ont été exposées du 27 mars au 17 juin 2017 et les personnes se présentant à la DRHCAJ étaient invitées à voter pour leur « coup de cœur ».

Après le décompte, c'est le Dr Yves Lacasse, pneumologue, qui a obtenu le plus grand nombre de votes pour son œuvre *Veuf depuis peu*, et a remporté une carte-cadeau du magasin DeSerres. Toutes nos félicitations au Dr Lacasse!

Un merci spécial est adressé à tous les participants qui acceptent d'exposer leur travail, ainsi qu'à tous ceux qui prennent le temps de voter!

De nouvelles œuvres sont actuellement exposées à la DRHCAJ. Vous êtes tous invités à venir les admirer et à voter pour votre « coup de cœur » jusqu'au 21 octobre 2017. Déplacez-vous en grand nombre pour encourager nos artistes!

Nous aimerions découvrir votre talent. Profitez de la vitrine qui vous est offerte par l'Institut et réservez une place pour la prochaine exposition. Contactez-nous au poste téléphonique 4730.

Juste pour toi
Lorraine Déry
Bénévole



Composition no. 2
Denise Cloutier
Secrétaire médicale



Tricots variés
Ben Lalaine
Marie-Josée Isabel
Technicienne en administration



Veuf depuis peu
Yves Lacasse
Pneumologue



Moment présent
Guylaine Trudel
Technologue spécialisée en radiologie

Sans titre
Hélène Tremblay
Employée retraitée



Demoiselles
Christine Tardif
Agente administrative cl. 3





LA RECHERCHE À L'INSTITUT

Voici un condensé des nouvelles qui touchent notre centre de recherche. Pour partager une nouvelle, communiquez avec Catherine Nazair, Bureau des communications, poste 4962, ou : catherine.nazair@ssss.gouv.qc.ca

UN CHERCHEUR QUÉBÉCOIS À LA TÊTE D'UNE MOBILISATION INTERNATIONALE DANS LA LUTTE CONTRE L'OBÉSITÉ ABDOMINALE



Le Dr Jean-Pierre Després, directeur de la recherche en cardiologie à l'Institut, a présidé le 24 avril dernier un important comité de la Société internationale d'athérosclérose sur les risques pour la santé associés à la graisse viscérale. Cette rencontre, dont le but était de faire le point sur cette graisse abdominale interne, invisible à l'œil, qui est la

plus dangereuse pour la santé, s'est déroulée à Prague en compagnie de plusieurs experts et chercheurs internationaux.

Les travaux du Dr Després ont permis de démontrer le lien entre une forme spécifique de surpoids, l'obésité viscérale, et le risque de maladies chroniques comme le diabète et les maladies cardiovasculaires. Pionnier dans ce domaine, il a d'ailleurs été le premier à la fin des années 80 à suggérer que la graisse viscérale, mesurée par technique d'imagerie, est la plus étroitement associée aux maladies chroniques, et ce, indépendamment du poids corporel. « Nos études nous indiquent que même si quelqu'un a un poids santé, établi par exemple selon l'indice de masse corporelle, la présence de graisse viscérale peut comporter un important risque sur la santé », indique le Dr Després. Au cours des 30 dernières années, plusieurs autres études réalisées aux États-Unis, en Europe et en Asie, ont permis de confirmer les risques associés à la graisse viscérale. Ces recherches ont démontré qu'au moins 20 % de la population ayant un poids santé est à risque de développer des maladies chroniques. Selon le Dr Després, « le poids santé est donc un concept dépassé. Il faut maintenant réfléchir aux meilleurs

moyens de mesurer cette graisse interne, comme la mesure du tour de taille et du taux de triglycérides dans le sang, et sensibiliser les professionnels de la santé et la population aux liens entre la graisse abdominale et les problèmes de santé. »

Cette réunion a constitué le début d'une démarche de mobilisation internationale majeure visant à prendre position face à cet enjeu de santé publique et à proposer des recommandations formelles pour changer la pratique médicale et améliorer la santé de la population.

UNE CHAIRE DE RECHERCHE POUR AMÉLIORER LA QUALITÉ DE VIE ET LES PRONOSTICS DES PATIENTS ATTEINTS DE CARDIOPATHIES STRUCTURELLES

L'Université Laval a lancé, le 9 mai dernier, une nouvelle chaire de recherche afin d'élaborer de nouvelles technologies et méthodes procédurales pour améliorer la qualité de vie et les pronostics des patients atteints de cardiopathies structurelles. En proposant des solutions aux chirurgies invasives et en réduisant les risques de complications et de mortalité, la Chaire de recherche sur le développement de traitements interventionnels des cardiopathies structurelles – Fondation Famille Jacques Larivière favorisera le développement et l'application de nouvelles technologies et méthodes d'intervention thérapeutiques. « Nos travaux nous permettront d'offrir des options de traitement efficaces aux patients souffrant de cardiopathies structurelles, en ayant notamment recours aux méthodes minimalement invasives par voie percutanée », a souligné le titulaire de la chaire, Dr Josep Rodés-Cabau, professeur à la Faculté de médecine, cardiologue hémodynamicien et chercheur à l'Institut. « Cette chaire mettra aussi sur le développement de nouveaux dispositifs dans le traitement par cathéter des maladies valvulaires et dans la prévention des embolies cardiaques par la



fermeture par cathéter de l'appendice auriculaire », a ajouté le professeur Rodés-Cabau.

Au cours de la dernière décennie, les techniques d'imagerie avancées et interventionnelles par cathéter ainsi que les dispositifs utilisés dans le traitement des cardiopathies structurelles ont connu un essor fulgurant. Cet essor a grandement amélioré le diagnostic et le traitement des maladies cardiaques structurelles en proposant des solutions alternatives aux chirurgies invasives et en réduisant les risques de complications et de mortalité qui y sont associés, tout en permettant le traitement des patients à risque élevé. « Les travaux du Dr Josep Rodés-Cabau contribueront à la création d'un pôle d'excellence dans le domaine du traitement par cathéter des maladies structurelles cardiaques, générant des retombées pour la population à risque », a soutenu le recteur de l'Université Laval, Denis Brière.

Les travaux réalisés à l'Institut amélioreront grandement les connaissances dans ce domaine de la cardiologie. « Cette chaire permettra au Dr Josep Rodés-Cabau, sommité internationale de la recherche en cardiologie interventionnelle, de créer un environnement propice à la réalisation de travaux novateurs pour le mieux-être de la population et des personnes atteintes de maladies cardiovasculaires », a indiqué le Dr Denis Richard, directeur du Centre de recherche. « Par le financement de cette chaire, la Fondation Famille Jacques Larivière est très heureuse de pouvoir contribuer de façon significative à l'avancement des connaissances et des méthodes procédurales dans le domaine des cardiopathies structurelles afin d'améliorer la qualité de vie des patients », a déclaré Jacques Larivière, fondateur de la Fondation Famille Jacques Larivière.



M. Rénaud Bergeron, doyen de la Faculté de médecine, M. Angelo Tremblay, vice-recteur à la recherche et à la création par intérim, Dr Josep Rodés-Cabau, titulaire de la chaire, Mme Michèle Clavet, directrice administrative de la recherche, et M. Jacques Larivière, fondateur de la Fondation Famille Jacques Larivière. Crédit photo : Marc Robitaille – Université Laval

UN MÉDECIN CHERCHEUR DE L'INSTITUT PRÉSENTE À LA COMMUNAUTÉ INTERNATIONALE LES PLUS RÉCENTES DONNÉES SUR FREEO₂



Lors du congrès annuel de l'*American Thoracic Society* à Washington, le Dr François Lellouche, interniste intensiviste, chercheur à l'Institut et professeur à la Faculté de médecine de l'Université Laval, a présenté les plus récents résultats sur FreeO₂. Il s'agit d'un nouveau dispositif d'optimisation de l'oxygénothérapie, développé dans notre institution avec les pneumologues, qui vise à améliorer la qualité de vie des patients recevant de l'oxygène et à participer à l'effort de réduction des coûts des systèmes de santé. Dix études cliniques ont été réalisées pour évaluer FreeO₂ sur plus de 500 patients hospitalisés au Canada et



en France. Ce dispositif innovant a été comparé au débitmètre à bille, utilisé depuis un siècle dans tous les hôpitaux du monde pour délivrer l'oxygène. Les résultats ont démontré des bénéfices avec FreeO₂ :

- une amélioration de l'efficacité, de la sécurité et de la surveillance du traitement;
- un meilleur ajustement du débit d'oxygène (cible de la SpO₂ atteinte jusqu'à 99 % du temps) qui permet également d'optimiser le suivi du personnel médical auprès des patients;
- une diminution de la durée de séjour de 30 %;
- une réduction des coûts de 20 %.

« Les résultats que nous avons obtenus sont très prometteurs. Cette avancée technologique aura certainement un impact positif important pour le patient, le personnel médical et les hôpitaux », a indiqué le D^r Lellouche, cofondateur d'Oxynov, la société qui commercialise le dispositif FreeO₂.

Partenaire d'Oxynov depuis sa création en 2009, le Centre de recherche de l'Institut ainsi que l'Université Laval soutiennent le développement et le support à l'incubation d'entreprises en vue d'aider des projets novateurs à voir le jour et à s'établir dans leurs marchés respectifs. Oxynov est d'ailleurs temporairement basée au sein de l'hôpital, ce qui permet d'innover au contact quotidien des cliniciens et des futurs utilisateurs. « Nous sommes fiers de pouvoir contribuer au succès d'Oxynov en leur fournissant l'aide et les ressources nécessaires au développement du FreeO₂. Nous collaborons ainsi au développement et au démarrage d'Oxynov, une entreprise qui contribue de manière tangible à l'amélioration des soins offerts à la population au plus grand bénéfice de tous », a précisé le D^r Denis Richard.

BIENVENUE AU D^R VINCENZO DI MARZO



Le D^r Vincenzo Di Marzo, professeur à la Faculté des sciences de l'agriculture et de l'alimentation ainsi qu'à la Faculté de médecine de l'Université Laval, s'est joint à l'équipe du Centre de recherche, le 5 juin dernier. Titulaire de la Chaire d'excellence en recherche du Canada sur l'axe microbiome-endocannabinoïdome

dans la santé métabolique, il dirigera également les travaux d'une nouvelle plateforme de collaboration avec le Conseil de la recherche d'Italie : l'Unité mixte internationale en recherche chimique et biomoléculaire du microbiome et ses impacts sur la santé métabolique et la nutrition.

Reconnu à l'échelle mondiale comme une sommité dans le domaine de la pharmacologie des endocannabinoïdes, cette chaire unique au monde repoussera les limites de la recherche sur l'obésité en intégrant l'étude du microbiome – dorénavant reconnu comme le deuxième cerveau humain – aux approches conventionnelles dans le but d'élucider les mécanismes modulant la santé métabolique en réponse à l'alimentation. Ainsi, la chaire contribuera à générer de nouvelles approches thérapeutiques et à concevoir des stratégies nutritionnelles et médicales novatrices pour maintenir la santé et prévenir les complications métaboliques de l'obésité, une maladie multifactorielle considérée comme l'un des plus importants enjeux sociétaux du 21^e siècle.

Pour réaliser ses travaux de recherche, le D^r Di Marzo étudiera le fonctionnement du système complet de la flore intestinale. Il s'agit d'un système exogène, composé de micro-organismes, qui fonctionne en symbiose avec l'organisme humain. Hébergés dans le tractus gastro-intestinal, ces micro-organismes jouent un rôle majeur dans différentes fonctions du corps, dont le métabolisme et l'immunité. La composition du microbiote intestinal dépend de l'alimentation. C'est pourquoi il est important d'étudier la façon dont le régime alimentaire modifie sa structure et ses fonctions pour comprendre son effet sur la santé cardiométabolique.

LES JOURNÉES SCIENTIFIQUES DE LA RECHERCHE : UNE FOIS DE PLUS, UN SUCCÈS!

Ce sont les 7 et 8 juin dernier que la Direction de la recherche universitaire a tenu la 27^e édition de ses Journées scientifiques annuelles à l'Université Laval. Cet événement se veut l'occasion pour les étudiants et les professionnels de recherche du Centre de faire connaître leurs travaux à la communauté, et ce, de façon conviviale. Cette année, ce sont 96 présentations, dont 30 orales et 66 par affiches, qui ont été effectuées.

Le jury pour les présentations orales était composé de M^{me} Pierrette Gaudreau (Centre de recherche du CHUM, Université de Montréal), M. George Thanassoulis (Centre de recherche du Centre universitaire de santé McGill, Université McGill) et M^{me} Isabelle Vivodtzev (*Cardiovascular Research Lab, Spaulding Rehabilitation Hospital, Harvard Medical School*).

Seize chercheurs de l'IUCPQ-UL ont également procédé à l'évaluation des affiches :

D^{rs} Laurent Biertho, MD, Ph. D., François Billaut, Ph. D., Marie-Renée Blanchet, Ph. D., Sébastien Bonnet, Ph. D., Ynuke Bossé, Ph. D., Olivier Boucherat, Ph. D., Patrice Brassard, Ph. D., Marie Annick Clavel, Ph. D., Benoît Drolet, Ph. D., Maria-Cecilia Gallani, Ph. D., Frédéric-Simon Hould, MD, Ph. D., Vincent Joseph, Ph. D., Richard Kinkead, Ph. D., Catherine Labbé, MD, Ph. D., Éric Larose, MD, Ph. D., Alain Veilleux, Ph. D.

Le prix du Fonds de recherche du Québec – Santé (FRQS) pour la meilleure présentation orale a été décerné à Rihab Bouchareb, étudiante au niveau postdoctoral sous la direction du D^r Patrick Mathieu, pour sa présentation intitulée « L'activation plaquettaire à la surface de la valve aortique entraîne la minéralisation via une interaction autotaxin et GPIIbIIIa ».

Lors du banquet de clôture, en plus des prix décernés pour les meilleures présentations des journées, deux bourses de recherche aux étudiants de niveaux doctorat et maîtrise, ont été remises par la Fondation IUCPQ, en partenariat avec Desjardins. Ces bourses étaient attribuées aux deux étudiants s'étant qualifiés à la 1^{re} position de leur catégorie lors du Concours de bourses annuel aux étudiants du Centre de recherche. De plus, deux certificats honorifiques de « support au recrutement d'un nouveau chercheur » ont été remis par la Fondation IUCPQ, en partenariat avec la Banque Nationale.

Félicitations à tous les lauréats!

(Voir tableaux page suivante)



M^{me} Rihab Bouchareb, Ph. D., étudiante au niveau postdoctoral sous la supervision du D^r Patrick Mathieu qui a remporté la bourse de 1 000 \$ du FRQS pour la meilleure présentation orale.

PARTENARIAT AVEC L'IASLC



Depuis le printemps 2017, l'équipe multidisciplinaire d'oncologie de l'Institut, menée par le D^r Simon Martel, a établi un partenariat avec la prestigieuse association internationale « International Association for the Study of Lung Cancer » (IASLC) afin de participer à la base de données qui servira à l'élaboration de la 9^e édition du TNM¹. Cette organisation entérine les classifications et le stade des tumeurs thoraciques, supporte la recherche et met en place les lignes directrices pour le diagnostic et le traitement du cancer du poumon. Grâce à cette initiative supportée par les D^{rs} Simon Martel et Catherine Labbé, par la Fondation IUCPQ, le Réseau de santé respiratoire du Québec et la compagnie AstraZeneca Canada, les D^{rs} Paula Ugalde et Philippe Joubert ont été invités à faire partie du comité de planification et de développement du prochain TNM¹ au cours des prochaines années.

Merci à toute l'équipe pour cette magnifique reconnaissance qui rejaillit sur l'Institut.

¹ Le TNM est un système de classification des tumeurs cancéreuses solides de l'Union internationale contre le cancer (UICC). C'est le système de classification le plus fréquemment utilisé en oncologie. L'utilisation de ce type de classification permet aux médecins d'avoir un langage universel pour décrire le cancer. T pour tumeur, N pour ganglion (nodes en anglais), M pour métastases



Présentations orales

		RÉCIPIENDAIRES	DIRECTEURS
Prix FRQS – meilleure présentation orale		Rihab Bouchareb	D ^r Patrick Mathieu
Postdoctorat/Résident	1 ^{er} prix	Olivier Moreault	D ^r Jean Bussières
Postdoctorat/Résident	2 ^e prix	Erwan Salaun	D ^r Philippe Pibarot
Doctorat	1 ^{er} prix	Stéphanie Leblanc	D ^r Éric Larose
Doctorat	2 ^e prix	Jacinthe Leclerc	D ^r Paul Poirier
Maîtrise	1 ^{er} prix	Dorothée Buteau-Poulin	D ^r Jean-Pierre Després
Prix en obésité		Romain Villot	D ^r Mathieu Laplante
Prix en cardiologie		Jean-Christophe Bérubé	D ^r Yohan Bossé
Prix en pneumologie		Samuel Mailhot-Larouche	D ^r Ynuk Bossé

Présentations par affiches

		RÉCIPIENDAIRES	DIRECTEURS
Groupe A (doctorat)	1 ^{er} prix	Alexandra Ribon	D ^r Aida Bairam
	2 ^e prix	Mélanie Le Barz	D ^r André Murette
Groupe B (maîtrise)	1 ^{er} prix	Alisson Clémenceau	D ^r Yohan Bossé
	2 ^e prix	Emma Roy	D ^r François Maltais
Groupe C (professionnels)	1 ^{er} prix	Anne-Marie Lemay	D ^r David Marsolais
	2 ^e prix	Geneviève Guèvremont	D ^r Elena Timofeeva
Groupe D (stagiaires)	1 ^{er} prix	Anne-Julie Boilard	D ^r Marie-Annick Clavel
	2 ^e prix	Alicia Durocher	D ^r Steve Charette
Groupe E (doctorat)	1 ^{er} prix	Camila De Avila Dal'Bo	D ^r Elena Timofeeva
	2 ^e prix	Lionel Tastet	D ^r Philippe Pibarot
Groupe F (maîtrise)	1 ^{er} prix	Vanessa Dion-Dupont	D ^r Caroline Duchaine
	2 ^e prix	Kevin Gonthier	D ^r Frédéric Picard
Groupe G (doctorat)	1 ^{er} prix	Morgan Gazzola	D ^r Ynuk Bossé
	2 ^e prix	Sarah Imhoff	D ^r Patrice Brassard
Groupe H (professionnels)	1 ^{er} prix	Nicolas Thiboutôt-Gagnon	D ^r Éric Paradis
	2 ^e prix	Caroline Lambert	D ^r Sébastien Bonnet

NOMINATION DU D^r ANDRÉ TCHERNOF À TITRE DE DIRECTEUR DE L'AXE DE RECHERCHE EN OBÉSITÉ-MÉTABOLISME



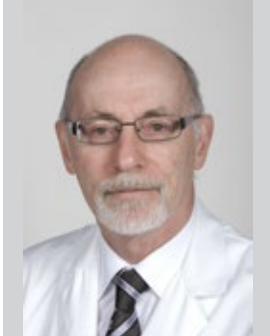
Le Centre de recherche de l'Institut universitaire de cardiologie et de pneumologie de Québec–Université Laval est heureux d'annoncer la nomination du D^r André Tchernof à titre de directeur de l'axe de recherche en obésité-métabolisme. Cette nomination est effective depuis le 1^{er} juillet 2017.

Le D^r Tchernof possède de nombreuses années d'expérience dans le domaine de la recherche sur l'obésité. Professeur titulaire à l'École de nutrition de l'Université Laval depuis 2000, il a débuté ses activités de recherche à l'Institut en 2011. Suite à l'obtention d'un baccalauréat en biochimie à l'Université Laval, il a poursuivi sa formation de maîtrise et de doctorat

en physiologie-endocrinologie. Il a ensuite complété sa formation par des stages postdoctoraux en endocrinologie et métabolisme. Ses intérêts de recherche sont centrés sur l'obésité, la distribution des graisses et ses liens avec la présence d'anomalies métaboliques. Ses travaux portent particulièrement sur la biologie des tissus adipeux humains et sur la réponse à la chirurgie bariatrique. Le D^r Tchernof est titulaire de la Chaire de recherche en chirurgie bariatrique et métabolique.

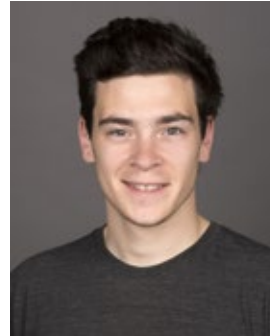
Le Centre de recherche tient également à souligner l'exceptionnelle contribution du D^r Yves Deshaies, directeur sortant de l'axe de recherche en obésité-métabolisme, à l'égard du développement de la recherche à l'Institut. Le D^r Deshaies occupait ce poste depuis son arrivée au Centre de recherche en 2005. Nous saluons son leadership, sa vision et son incroyable capacité à encadrer et à assurer le rôle de mentor auprès des jeunes chercheurs et de nombreux étudiants. Au nom de tous ceux qui ont bénéficié de ses critiques et recommandations constructives et judicieuses, nous le remercions chaleureusement.

PRIX ET DISTINCTIONS



Dr Michel Laviolette

Prix Carrière du Département de médecine de l'Université Laval



Morgan Gazzola
(Dr Ynuk Bossé)

2^e place au concours Ma thèse (ou mémoire) en 180 secondes, au Symposium en transfert des connaissances 2017

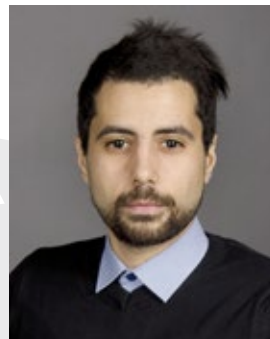


Dr^e Rihab Bouchareb
(Dr Patrick Mathieu)

Prix FRQS pour la meilleure présentation orale, Journées scientifiques de la recherche

Sélectionnée au *Featured Research Session* au Congrès canadien de santé cardiovasculaire

Classée au *Trainee Research Award Finalist-Basic Science* au Congrès canadien de santé cardiovasculaire



Sofien Laoufa
(Dr^s Vincent Joseph et Aida Bairam)

1^{re} place au concours Ma thèse (ou mémoire) en 180 secondes, au Symposium en transfert des connaissances 2017

Prix de la *American Physiological Society*, dans le cadre du *Experimental Biology* :

- International Early Career Physiologist Travel Award
- Caroline tum Suden/Frances Hellebrandt Professional Opportunity Award



Dr Olivier Boucherat
(Dr Sébastien Bonnet)

Prix du *Aldrighetti Research for Young Investigators*, de la *Pulmonary Hypertension Association*

PERSONNES RECHERCHÉES POUR ÉTUDES CLINIQUES

AVEC 545 ÉTUDES CLINIQUES ACTUELLEMENT EN COURS, LE CENTRE DE RECHERCHE EST TOUJOURS À L'AFFÛT DE PERSONNES INTÉRESSÉES À Y PARTICIPER. VOUS POUVEZ ÉGALEMENT VOUS ABONNER À LA LISTE DE DIFFUSION AFIN D'ÊTRE INFORMÉS PAR COURRIEL DES NOUVEAUX PROJETS DE RECHERCHE.

RENSEIGNEZ-VOUS AU IUCPQ.QC.CA/RECHERCHE/RECHERCHE-CLINIQUE.



M^{me} Nathalie Thibault,
directrice des soins infirmiers

MOT DE LA DIRECTRICE DES SOINS INFIRMIERS

L'équipe de la Direction des soins infirmiers (DSI) publie des articles cliniques dans la section « l'Extra DSI » du Bulletin L'Institut depuis près de trois ans maintenant. Alors que nos collaborateurs s'appuient sur les meilleures connaissances disponibles, force est de constater que pour la DSI, cette section du bulletin ne semble pas être le meilleur vecteur d'information pour les infirmières, dont la visibilité pour celles-ci est mitigée.

Voulant suivre la tendance *Lean* et avoir des articles sur des sujets à valeur ajoutée pour les infirmières, le comité du journal s'est questionné à savoir s'il était toujours pertinent de conserver une section DSI et si le bulletin était le bon média pour joindre les infirmières. À la suite de cette réflexion, il a été décidé de ne plus conserver la section « l'Extra DSI » dans le bulletin de l'établissement.

Toutefois, croyant à la nécessité de diffuser de l'information clinique aux infirmières, les articles et les informations concernant la DSI se feront dorénavant au moyen du Groupe officiel Facebook IUCPQ à l'adresse suivante : <https://www.facebook.com/groups/12145475431/>

Par conséquent, nous vous invitons à vous joindre au groupe de l'IUCPQ-UL pour être au fait des nouvelles et de l'actualité au sein de l'Institut.

Nathalie Thibault
Directrice des soins infirmiers

ATTENTION CHANGEMENT **DIFFICILE** EN COURS!

Saviez-vous que l'ordonnance collective pour le *Clostridium difficile* a été modifiée?

Elle s'adresse toujours aux infirmières des unités de soins, du Service de l'urgence et des cliniques ambulatoires, et elle se lit maintenant comme suit :

• Pour tout usager correspondant aux conditions suivantes :

- ✓ trois selles et plus, liquides ou semi-liquides, sur une période de moins de 24 heures,

OU

- ✓ chez les usagers qui ont des selles liquides ou semi-liquides de façon chronique, changement dans les caractéristiques des selles (augmentation de la fréquence, de la quantité ou changement dans la consistance) sans autre cause évidente par rapport à ce qui est habituel chez l'usager (ex. : maladie de Crohn, DBP, iléostomie, etc.),

ET

- ✓ a aucun résultat de recherche de *Clostridium difficile* au dossier dans les 5 derniers jours;
- effectuer une recherche de *Clostridium difficile*.

Il n'est donc plus nécessaire que l'utilisateur ait eu une antibiothérapie récente pour l'appliquer, et la problématique des usagers avec des troubles de diarrhée chronique est adressée.

Si vous avez des questions, n'hésitez surtout pas à communiquer avec une conseillère en prévention des infections ou avec la coordonnatrice d'activités.

Bon été!

Olivier Bouffard-Chabot
Conseiller en soins infirmiers
Pour l'équipe de PCI

Carole Lavoie
Coordonnatrice de la qualité et
de la gestion des risques

ÉVALUATION DE L'EXPÉRIENCE PATIENT CLIENTÈLE HOSPITALISÉE À L'INSTITUT

Sondage effectué du 1^{er} février 2016 au 31 décembre 2016

Direction de la qualité, de l'évaluation et de l'éthique avec la participation du comité des usagers

DONNÉES FACTUELLES

Nombre de questionnaires expédiés	9800
Nombre de répondants	2623
Taux de réponse dont 7 % par Internet	27 %
Taux de réponse au sondage précédent	24 %
Autres langues parlées à la maison : 9 anglais – 1 chinois	0,4 %
Nombre d'usagers ayant inscrit un commentaire	1543

L'échantillon requis pour l'obtention d'un résultat statistiquement significatif est de 566

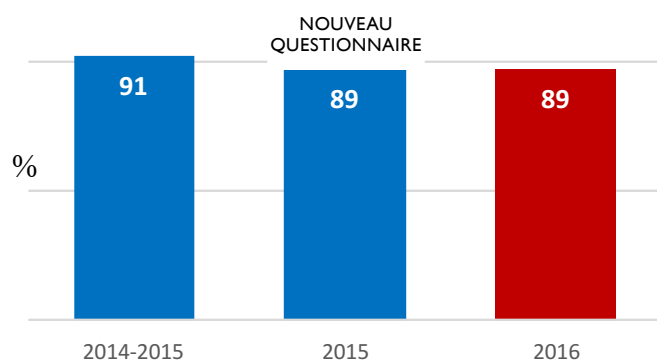
GESTION DES COMMENTAIRES DES USAGERS

Tous les commentaires sont analysés et catégorisés afin de faciliter leur utilisation pour améliorer la qualité des soins et des services dans notre établissement

Un suivi particulier a été effectué auprès d'usagers ayant inscrit leurs coordonnées avec leurs commentaires :

- 28 commentaires nécessitaient une prise en charge afin d'apporter des correctifs dont certains ont été transmis à la commissaire aux plaintes et à la qualité des services
- Des témoignages d'expérience positive ont fait l'objet d'une diffusion auprès d'employés et de médecins, et ce, à la demande des usagers

TAUX DE SATISFACTION MOYEN PAR ANNÉE



→ OBJECTIFS D'AMÉLIORATION

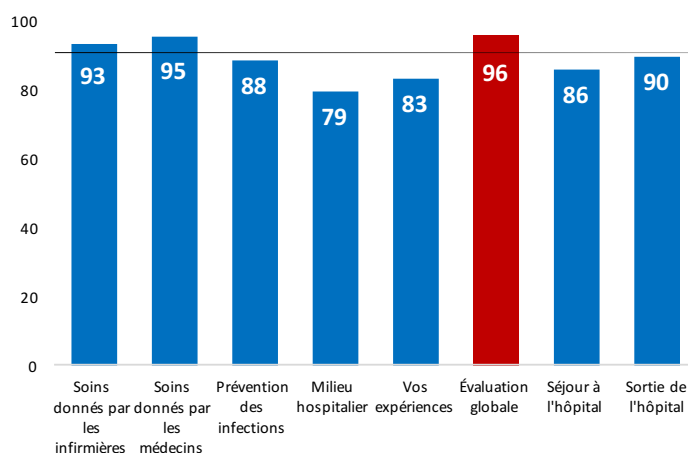
Offrir un milieu tranquille et propice à la guérison de nos usagers
Poursuivre la démarche d'amélioration visant à expliquer aux usagers l'action et le but du médicament ainsi que les effets secondaires

RÉSULTATS DU SONDRAGE PAR DIMENSION

89 % Satisfaction globale

98 % Recommanderaient l'Institut à leurs proches

94 % Considèrent l'Institut comme étant le meilleur hôpital



Soins donnés par les infirmières

- 97 % Courtoisie et respect
- 94 % Écoute
- 93 % Qualité des explications
- 90 % Réponse à la cloche d'appel

Soins donnés par les médecins

- 97 % Courtoisie et respect
- 95 % Écoute
- 94 % Qualité des explications

Prévention des infections

- 88 % Hygiène des mains

Milieu hospitalier

- 82 % Entretien de la chambre
- 77 % Tranquillité

Expérience à l'hôpital

- 84 % Aide pour les besoins d'hygiène
- 88 % Douleur ressentie
- 90 % Préoccupation d'apaiser la douleur

→ 84 % Explications au moment de donner un médicament

→ 72 % Explications des effets secondaires des médicaments

Séjour à l'hôpital

- 86 % Respect des valeurs culturelles
- 86 % Participation aux décisions
- 85 % Soutien affectif

Sortie de l'hôpital

- 87 % Respect des préférences
- 91 % Responsabilisation
- 91 % Clarté des explications données sur les médicaments

PLAN D'ACTION À L'ÉGARD DES PERSONNES HANDICAPÉES

Le 9 mai dernier, le conseil d'administration a adopté le premier plan d'action à l'égard des personnes handicapées. Depuis la réorganisation du réseau de la santé amorcée en mars 2015, chaque établissement est responsable de préparer annuellement un plan d'action pour favoriser l'intégration scolaire, sociale et professionnelle des personnes handicapées.

Au cours de l'année 2016-2017, un groupe de travail composé de représentants de chaque direction de l'Institut a élaboré le plan d'action pour l'exercice 2017-2018. Son objectif vise à sensibiliser les intervenants de l'organisation aux réalités que vivent les personnes handicapées (usagers, employés, médecins, stagiaires, bénévoles) dans l'accomplissement de leurs activités quotidiennes. Une série d'initiatives ont été intégrées au plan d'action et elles incluent notamment :

- la diffusion du plan d'action;
- l'évaluation de divers secteurs par le comité d'action des personnes vivant des situations de handicap (CAPVISH) afin de connaître les pistes d'amélioration des lieux physiques;
- la tenue d'un kiosque par la Fondation MIRA;
- l'aménagement de toilettes accessibles près de la cafétéria;
- l'inventaire des chambres permettant la mobilisation des personnes se déplaçant en fauteuil roulant;
- la préparation de groupes de discussion sur les obstacles rencontrés par les personnes handicapées;
- la tenue d'une activité lors de la Semaine québécoise des personnes handicapées.

COMPOSITION DU GROUPE DE TRAVAIL

- Johanne Boucher (DRFL)
- Joël Clément (DRHCAJ)
- Isabelle Decournaud (DRHCAJ)
- Lucie Paquet (DG)
- Isabelle Poirier (DSP)
- Guy Rossignol (DQÉE)
- Danielle Roy (DSM)
- Céline Touchette (DST)
- En instance de nomination (DSI)

Pour en connaître davantage sur le plan d'action, veuillez le consulter sur notre site Internet à la section **Institut » Qualité et performance » Accessibilité**, à l'adresse suivante :

<http://iucpq.qc.ca/fr/institut/qualite-et-performance/accessibilite>

UNE PREMIÈRE INITIATIVE COURONNÉE DE SUCCÈS

Le 5 juin dernier, dans le cadre de la *Semaine québécoise des personnes handicapées*, s'est déroulé un match de basketball en fauteuil roulant au PPMC. Vingt-quatre intervenants de l'Institut ont pris part au match en tant que joueurs, et un peu plus d'une centaine de spectateurs se sont relayés pour les encourager. Cette toute première initiative a été très appréciée par les participants et par les spectateurs. De l'avis de tous, il n'est pas facile de dribbler tout en se déplaçant en fauteuil roulant.



Au premier rang, en fauteuil roulant : Mathieu Bordeleau, Joss Hawey, Mélanie Godin, Jennifer Godin, Véronique Godin, Marie-Pierre Sirois, Jean-Philippe Leconte, Sébastien Cartier, Jimmy Durette, Carmen Paquette

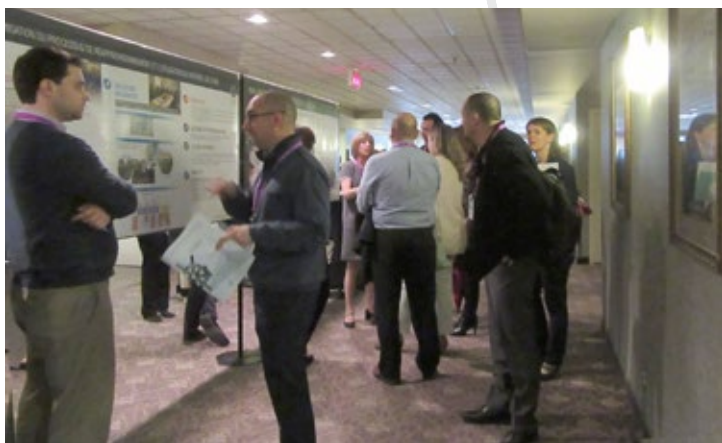
Au deuxième rang, debout : Alexandre Manseau, Louis Michaud, Mickaël Cormier, Morgan Gazzola, Nathalie Gaudreault, Maxime Lamontagne, Alisson Clemenceau, Jean-Christophe Bérubé, Mélissa Audet, Céline Touchette, Mélanie Gosselin, François-Pier Garant, Marie-Christine Rainville-Lajoie, Pierre-François Tremblay-Labrecque,

Guy Rossignol

*Conseiller à la qualité et à la gestion des risques
Direction de la qualité, de l'évaluation et de l'éthique*

LE LEAN, UNE EXPÉRIENCE À PARTAGER

RENDEZ-VOUS DE L'AMÉLIORATION CONTINUE



La 6^e édition du *Rendez-vous de l'amélioration continue* s'est tenue les 10, 11 et 12 mai 2017 à l'hôtel Delta de Sherbrooke, sous le thème « **Piloter la transformation en innovant au quotidien** ».

Les principaux sujets abordés lors de ce colloque portaient sur :

- l'innovation dans la gestion de la performance ;
- les systèmes de gestion intégrée de la performance;
- la transformation du rôle du gestionnaire dans un contexte d'amélioration continue;
- la collaboration médicale.

Organisé par la Communauté virtuelle de pratique en amélioration continue (CvPAC) et le CIUSS de l'Estrie – Centre hospitalier universitaire de Sherbrooke (CIUSSS de l'Estrie – CHUS), et soutenu par l'implication de plusieurs partenaires, dont l'Institut, cet événement poursuit l'objectif principal de **contribuer à la réflexion et au développement d'une véritable culture d'amélioration continue au sein de notre réseau.**



PARTAGE D'EXPERTISE

Ce colloque a rassemblé 15 leaders en amélioration continue de la qualité, qui ont agi à titre de conférenciers et d'animateurs d'ateliers, de même que 375 participants. Les échanges qu'il a permis étaient riches de connaissances et d'expériences. Parmi ces leaders, MM. Sébastien Blais, directeur de la performance clinique et organisationnelle à l'Institut et au CHU de Québec, et Mathieu Bordeleau, conseiller en amélioration continue de la qualité, à l'Institut, ont présenté l'atelier : *Le financement axé sur le patient : quand le « benchmarking » des coûts interétablissements devient un levier d'amélioration continue.* Cette activité a permis aux participants de comprendre et d'expérimenter une démarche d'étalonnage (*benchmarking*) et de constater les liens tangibles de ce levier d'amélioration continue dans un contexte de financement axé sur le patient. Des liens étroits ont été faits entre le financement *Lean* axé sur le patient, la valeur ajoutée de l'approche *Lean* et le questionnement de la pertinence des soins et des services.

***Benchmarking* – une définition**

Démarche de comparaison utilisée essentiellement pour évaluer la performance des processus d'une entreprise vis-à-vis d'un pair ou d'un concurrent jugé comme référentiel, dans une logique de quête des « bonnes pratiques » après définition d'un ou de plusieurs indicateurs. (Source : *Piloter.org*)

LE PROJET IMPLANTATION D'UN NOUVEAU SYSTÈME DE GESTION REÇOIT LE « PRIX COUP DE CŒUR DU PUBLIC »

Lors de ce rendez-vous annuel, plusieurs projets innovateurs sont présentés par différentes organisations du milieu de la santé. Cette 6^e édition a servi de tribune à 40 projets provenant de partout en province, dont 5 ont été réalisés au sein de notre organisation. Et l'un d'eux a remporté le « **Prix coup de cœur du public** » ! En effet, le projet intitulé « *Implantation d'un nouveau système de gestion* » a retenu l'intérêt

général pour l'intégration de ses volets et l'intégralité de cette solution. Les représentants du projet, soit M^{me} Isabel Roussin-Collin, directrice générale adjointe et directrice de la qualité, de l'évaluation et de l'éthique, et M. Mathieu Bordeleau, conseiller en amélioration continue, ont pu partager leur expérience avec les nombreux visiteurs.

GAGNANT DU « PRIX COUP DE CŒUR DU PUBLIC »

IMPLANTATION D'UN NOUVEAU SYSTÈME DE GESTION

CONTEXTE
 À fin 2015, LUCPO-LE a effectué une démarche diagnostique sur son système de gestion après l'ère d'âge de 40 cadres intermédiaires (CONSEILERS VERTS) DU NOUVEAU LEAN. Cette initiative, menée le 15/01/2016, a permis de permettre une réflexion et l'élaboration d'un système de gestion innovant.

PROBLÉMATIQUES
 Principales problématiques identifiées dans le cadre du diagnostic:
 - Gestion par objectifs
 - Gestion en silos
 - Manque d'expérience observée dans la gestion quotidienne
 - Tendance à la microgestion
 - Présence de fausses conversations après des performances

OBJECTIFS
 - Dessiner le système le plus précis possible de système de gestion actuel, tant de ses forces que de ses faiblesses
 - Implémenter la solution idéale du point de vue des gestionnaires
 - Développer une stratégie et une plan globale organisationnelle aux indicateurs de performance souhaités
 - Modifier les comportements de gestion

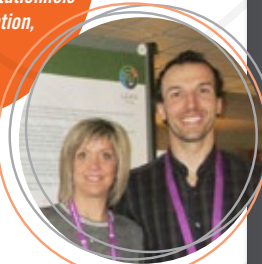
RÉSULTATS EN COURS
 - Le nouveau système de gestion est encore jeune. Malgré cela:
 - La communication est plus fluide
 - L'adhésion et une plus grande visibilité organisationnelle aux indicateurs de performance se révèle
 - L'organisation est plus saine
 - Les employés s'impliquent davantage dans l'amélioration continue.

LEÇONS APPRISSES ET IMPACTS
 - BF Un changement de cette envergure requiert du temps et de la patience. Il est nécessaire de procéder par étapes. Tout faire en même temps serait trop risqué à mener pour les gestionnaires et les employés.
 - BF Le positionnement général, tout comme la haute direction de l'établissement, s'est dédié à 100% à ce changement et a délégué beaucoup de responsabilités afin de garantir le succès du projet.
 - BF Un effort de haute demande, implique le corps médical dans cette grande transformation. Plus l'initiative est transparente, plus les chances de succès sont grandes.

CINQ LEVIERS DE CHANGEMENT CULTUREL
 - AGENCIA STANDARD
 - SALLE DE PILOTAGE ET CASCADE D'INDICATEURS
 - GEMBA ET GENCHI GENBUTSU
 - CAUCUS ET STATIONS VISUELLES
 - COMPORTEMENTS DE GESTION
 - PROFIL DES COMPÉTENCES MANAGERIALES

Isabel Roussin-Collin et Mathieu Bordeleau

Cliquez sur l'affiche pour accéder au contenu détaillé. Pour consulter la version numérique du bulletin, visitez notre site Internet, section : **Institut » Documents institutionnels » Bulletins d'information, Vol. 27 No 2.**



OPTIMISATION DU PROCESSUS DE DISTRIBUTION À LA PHARMACIE – CIRCUIT DU MÉDICAMENT

CONTEXTE
 ÉQUIPE MULTIDISCIPLINAIRE DE 14 MEMBRES
 SECTEURS : PHARMACIE
 APPROXIMATIVEMENT UNITÉS DE SOINS
 - 62 employés de la pharmacie et plus de 900 infirmières dans les unités de soins
 - 6 employés dans le volet de distribution
 - Plus de 725 000 ordonnances validées annuellement à la pharmacie
 - Augmentation de 5% du nombre de prescriptions depuis 5 ans
 - Augmentation du nombre d'admissions
 - Nombre plus élevé d'admissions par usage
 - Impact majeur du bilan comparatif des médicaments (BCM)
 - Diminution des coûts de gestion de la pharmacie (15% de réduction)
 - Implémentation en 2014 d'un projet de gestion des files d'attente des ordonnances (NAMES 2), transférant la responsabilité aux unités de soins de la priorité des ordonnances

PROBLÉMATIQUES
 - Manque d'adhésion de la clientèle à la modification de son itinéraire pour la pharmacie
 - Réajustement du processus causal par la transmission des ordonnances et des copies à la pharmacie par le personnel infirmier
 - Abandonnement des unités urgentes par la transmission d'un nombre trop grand d'ordonnances selon la priorité (taux d'urgence 15% de 2010)
 - Non-conformité des ordonnances causant des pertes de temps considérables (jusqu'à 17 minutes)
 - Modification du nombre de ressources avec les postes d'attente

OBJECTIFS
 - Respecter les délais de validation des ordonnances souhaités par les unités de soins pour chacune des priorités de transmission établies
 - Diminuer le nombre d'ordonnances transmises selon la priorité la plus urgente (STAT)
 - Diminuer les coûts relatifs aux médicaments

SOLUTIONS INNOVANTES
 APPROCHE UTILISÉE : ateliers d'une durée de 5 jours, suivi de 3 jours d'ateliers spécifiques
 - Communication et sensibilisation
 - Mise en place d'un tableau de bord
 - Mise en place d'un tableau de bord
 - Mise en place d'un tableau de bord

RÉSULTATS
 - Respect du délai moyen souhaité par les unités de soins pour chacune des priorités d'ordonnances
 - Amélioration de plus de 20% du respect du délai souhaité, toutes priorités confondues
 - Amélioration de 30% du délai moyen global de validation des ordonnances
 - Diminution de 44 du nombre d'ordonnances transmises en STAT
 - Diminution et meilleur contrôle de l'inventaire des médicaments
 - Amélioration significative de la clientèle de travail
 - transmission de l'information (+ 100%)
 - satisfaction de travail (+ 29%)
 - ambiance de travail (+ 38%)
 - respect des délais de transmission des ordonnances (+ 38%)
 - consolidation des tâches par le personnel (+ 23%)
 - responsabilisation de l'équipe face aux différentes problématiques

LEÇONS APPRISSES
 - La participation des clients internes dans le développement des solutions est un gage de succès, permettant ainsi d'avoir une meilleure compréhension du rôle de chacun.
 - La participation des clients internes au moment de l'implémentation du projet a été cruciale. En effet, considérant les enjeux qui surviennent, il est essentiel de donner à leur équipe pleine et nous permettant d'explorer des solutions et des améliorations toujours meilleures.
 - L'effort d'effectuer un sondage sur le climat de travail avant et après le projet est également déterminant.
 - L'attention de chacun des premiers clients facilite l'implémentation du projet. Leur confiance nous a mis en place de solutions en mode amélioration continue.

IMPACT
 - L'absence de déploiement des solutions, la gestion du projet et l'implémentation des projets ont un impact majeur sur l'organisation des changements par l'équipe.

Julie-A. Boisvert et Michelle Bernard-Genest

OPTIMISATION DU PROCESSUS DE TRAITEMENT DES ÉCHANTILLONS AU LABORATOIRE D'HÉMATOLOGIE

OPTIMISATION DU PROCESSUS DE TRAITEMENT DES ÉCHANTILLONS AU LABORATOIRE D'HÉMATOLOGIE

CONTEXTE

ÉQUIPE MULTIDISCIPLINAIRE DE 10 PERSONNES (techniciens médicaux, techniciens chimie, coordinatrice technique, coordinatrice administrative et 3 MEMBRES SATELLITES chef de service des systèmes d'information, chef de service des installations matérielles, intervenant en laboratoire)

- 12 employés au laboratoire (représentation des trois quarts de travail)
- 1200 demandes quotidiennes d'analyses
- Aménagement physique des lieux existant

SOLUTIONS INNOVANTES

APPROCHE UTILISÉE : atelier kaizen en 4 jours en intégrant de l'approche 3P

Cartographie du processus

- Diagramme spaghetti des déplacements selon les processus (sur chaque flux)

Approche 3P

- Réaménagement de l'environnement de l'installation
- Aménagement existant des locaux en atelier et permettant d'effectuer des activités

Cartes de conseil

- Réorganisation des échantillons
- Réaménagement permettant l'allocation simultanée de l'équipement et une réduction des déplacements (flux continu)
- Aménagement existant des locaux en atelier et permettant d'effectuer des activités

Tableau de management visuel

- Espace dédié pour observer les actions : espace réservé au porteur de tâche signifie qu'il est tout dans les capacités
- Espace dédié pour diffuser les actions : espace de rangement + des planches à notices + visuel intégré au système de gestion des tâches (tableaux de 20 x 70 cm)

CS

- Réaménagement du poste de travail et mise en place d'un réception de programmation de transport des échantillons
- Installation d'un écran sur un support mural permettant une gestion visuelle du travail

Tableau de gestion des tâches

- Adaptation des armoires à rangement selon la position du personnel
- Réaménagement de l'ensemble et des outils de travail pour rendre l'accès moins risqué (troupeau de boîtes, car angles arrondis grâce aux les rayons sautoirs, etc.)

RÉSULTATS

- Augmentation de 20% du nombre d'analyses TCA réalisées dans un délai de 20 minutes ou moins
- Augmentation de 20% du nombre d'analyses d'hématologie réalisées dans un délai de 20 minutes ou moins
- Augmentation de 10% du nombre d'analyses d'hématologie réalisées dans un délai de 20 minutes ou moins
- Pour l'analyse de référence, nous sommes passés de 3% des analyses faites dans un délai de 40 minutes à 21%

LEÇONS APPRISSES

IL EST IMPORTANT DE :

- Être d'accord sur le travail de réorganisation avant tout projet et retrouver dans les priorités organisationnelles afin d'améliorer les chances qu'ils soient réalisés en totalité.
- Être en mesure de maintenir la motivation du personnel par des suivi adaptés.

IMPACTS

L'OPTIMISATION DU PROCESSUS DE TRAITEMENT DES ÉCHANTILLONS AU LABORATOIRE D'HÉMATOLOGIE PERMET :

- La réduction des délais d'attente
- L'augmentation de la performance et de l'efficacité du laboratoire
- Le maintien du processus à long terme (2018 et 2019)
- Une meilleure organisation et ergonomie du travail
- Une augmentation de la satisfaction et de la fierté des employés au travail
- Un retour à l'organisation des tâches 3P
- 3 jours pour l'organisation générale du laboratoire
- Plusieurs petits ateliers pour l'organisation spécifiques de chaque poste de travail

Cliquez sur l'affiche pour accéder au contenu détaillé. Pour consulter la version numérique du bulletin, visitez notre site Internet, section : **Institut » Documents institutionnels » Bulletins d'information, Vol. 27 No 2.**



Geneviève Sarrazin et Michelle Audit

OPTIMISATION DE LA GESTION DES DEMANDES AU SERVICE DES INSTALLATIONS MATÉRIELLES

OPTIMISATION DE LA GESTION DES DEMANDES AU SERVICE DES INSTALLATIONS MATÉRIELLES

CONTEXTE

ÉQUIPE MULTIDISCIPLINAIRE DE 10 PERSONNES (techniciens de maintenance, techniciens, techniciens en bâtiment, agente administrative, médecin, technicien en médecine nucléaire, chef de service, coordinatrice au service des installations matérielles, chef de service et chef d'équipe en médecine nucléaire)

- 200 demandes de service réparateur hebdomadairement
- 13 sites d'entree différentes (papier, électronique, téléphone, etc.) pour transmettre les demandes de service
- De 1 à 4 différents professionnels de l'équipe des installations matérielles peuvent être impliqués dans le traitement de la demande
- L'agence administrative est le pivot du système de répartition des demandes entre les différents sites de prestation
- Perturbations importantes dans le fonctionnement quotidien lors de l'absence de l'agente administrative, ce sont des quarts et des heures

SOLUTIONS INNOVANTES

APPROCHE UTILISÉE : atelier kaizen en 3 jours

Processus actuel

Processus visé

Tableau de gestion des tâches

- Mise en place d'un portail unique pour gérer les demandes
- Demandes informatisées gérées par le plateforme Web CS2 - limitation des accès des chefs de service
- Accès aux applications MANET et CS2 par tous les professionnels du service des installations matérielles
- Accès aux demandes acceptées par téléphone, soit les demandes urgentes
- Gestion d'accompagnement des employés de l'établissement pour l'utilisation du logiciel MANET, offerts sur les sites de travail
- Ouverture de formulaires standardisés des demandes par chacun des professionnels

Nombres visés

- Sauv du statut de la demande par le demandeur à l'aide de la plateforme Web CS2
- Mieux de priorité indiquée dans le système MANET en fonction du délai requis et de la nature de la demande

Tableau de gestion des tâches

- Chartes obligatoires dans la section identification du demandeur (nom, téléphone, numéro de local où il est d'origine à l'appeler ou à chercher)

Tableau de gestion des tâches

- Installation de postes de travail informatiques dans les ateliers des professionnels de l'équipe des installations matérielles
- Détermination des procédures de classement des demandes

RÉSULTATS

- Mise en place d'un processus efficace de réception, d'assignation et de prise en charge de chaque demande
- Augmentation de 81% du nombre de demandes en cours par semaine (passé de 362 à 770 par semaine)
- Réduction de 75% du délai moyen de réalisation des demandes, en jours (passé de 21 à 5,2 jours)
- Diminuer le délai moyen, en jours, de prise en charge de 8 à 6 jours (25%)
- Indicateur non calculé dans le cadre des travaux subséquents, non pertinent pour le gestion

LEÇONS APPRISSES

Il est important de :

- Mettre en place un processus efficace de réception, d'assignation et de prise en charge de chaque demande
- Mettre en place un processus efficace de réception, d'assignation et de prise en charge de chaque demande
- Mettre en place un processus efficace de réception, d'assignation et de prise en charge de chaque demande
- Mettre en place un processus efficace de réception, d'assignation et de prise en charge de chaque demande

IMPACTS

Le nouveau système de gestion des demandes permet :

- un meilleur suivi des demandes
- une augmentation marquée de l'automatisation des processus par rapport à la gestion des demandes de service
- plus d'implication de la part des employés/clients qui sont beaucoup plus autonomes et responsables
- une communication accrue, améliorée et simplifiée
- la hausse du niveau de satisfaction de l'usager
- l'acquisition de nouvelles compétences informatiques pour certains professionnels



Réjean Couture et Pierre Pelletier

OPTIMISATION DU PROCESSUS DE RÉAPPROVISIONNEMENT ET UTILISATION DU MATÉRIEL DE SOINS

OPTIMISATION DU PROCESSUS DE RÉAPPROVISIONNEMENT ET L'UTILISATION DU MATÉRIEL DE SOINS

CONTEXTE

ÉQUIPE MULTIDISCIPLINAIRE DE 7 PERSONNES (personnel aux bénéficiaires de l'urgence, régularité, technicien en approvisionnement, assistante infirmière chef d'unité de soins, responsable de la logistique au service d'approvisionnement, coordinatrice en ambulance Lean)

- Flux de matériel de matériel de soins sur les unités de soins
- Manque de clarité en ce qui concerne les rôles et les responsabilités liées au système TMS

SOLUTIONS INNOVANTES

APPROCHE UTILISÉE : atelier kaizen de 3 jours réalisés pour un premier volet du projet. Par la suite, un atelier kaizen a été effectué sur chacune des unités de soins (une quinzaine au total)

Cartographie du processus

- Processus actuel

Combo

- Focus sur les unités de soins
- Focus sur le magasin

Tableau de gestion des tâches

- Tableau de gestion des tâches

Tableau de gestion des tâches

- Tableau de gestion des tâches

RÉSULTATS

- Optimisation du délai de réapprovisionnement, passé de 16,5 heures à 2 heures, entre la lecture des besoins et la livraison des biens à réapprovisionnement
- Optimisation du nombre d'articles de réapprovisionnement sur les tableaux lors de la lecture des besoins, passé de 1100 à moins de 500 articles
- Réduction importante de l'inventaire (25%) présent sur les unités de soins (une baisse de près de 100 000 \$ sur un inventaire de 515 000\$)

ACTIONS DE PÉRENNISATION

- Mise en place de projets avec le CS2 pour l'introduction de nouveaux produits sur les flux
- Visite de produits disponibles sur les étages par des audits annuels

LEÇONS APPRISSES

Il est important de :

- La réduction des délais entre la lecture des besoins et le réapprovisionnement a été la principale cause de succès de ce projet. Cette réduction a permis la confiance du personnel soignant envers le système d'approvisionnement et l'établissement.
- Il est important d'impliquer les employés des unités de soins dans chacune des étapes du projet a contribué à la sensibiliser à une bonne utilisation du matériel de soins.

IMPACTS

L'OPTIMISATION DU PROCESSUS DE RÉAPPROVISIONNEMENT ET L'UTILISATION DU MATÉRIEL DE SOINS PERMET :

- L'augmentation de la confiance du personnel soignant envers le système d'approvisionnement et l'établissement
- La sensibilisation accrue des équipes de soins quant au fonctionnement du système d'approvisionnement, du rôle des biens et d'une meilleure gestion du matériel
- La réduction du nombre d'articles en stock
- Les équipes de produits à jour avec plus d'articles

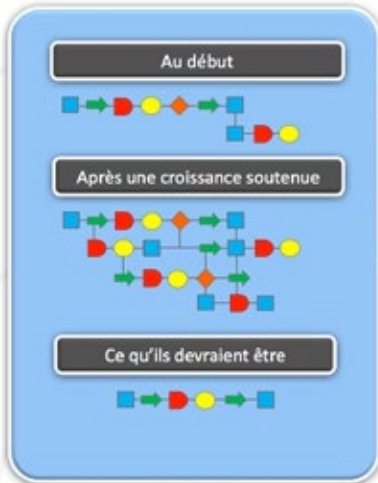


Julie Perron et Philippe Perron Bélanger



LE LEAN, DES OUTILS ADAPTÉS À NOTRE RÉALITÉ

L'évolution typique d'un processus de travail



Extrait - Offre de formation régionale - IUCPQ / CHUQ

La complexité nous oblige à réévaluer nos processus pour réduire, combiner, simplifier...

Objectifs du Lean

Éliminer les activités sans valeur ajoutée pour ...

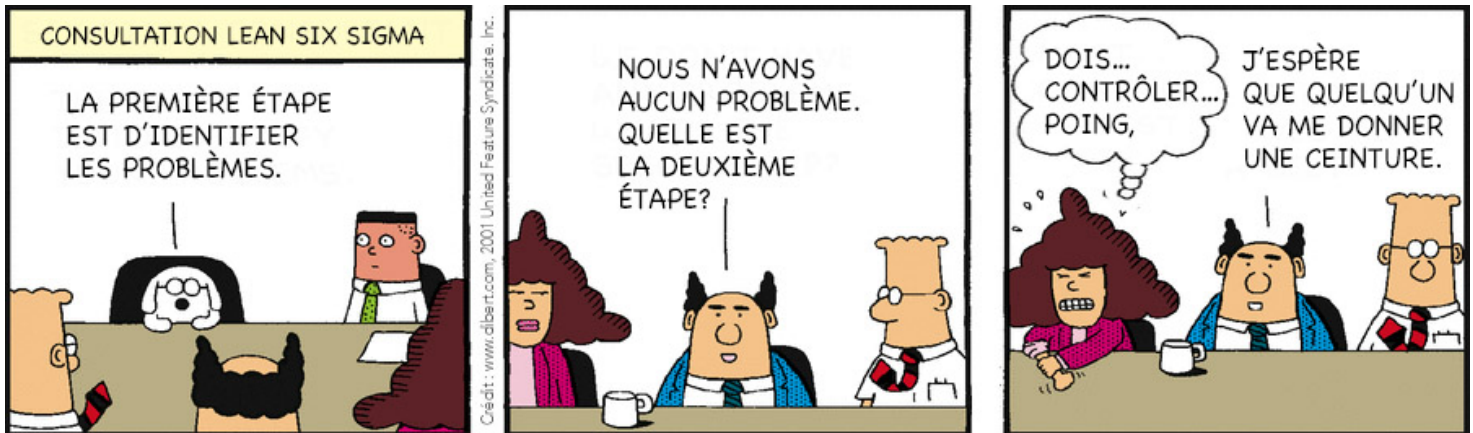


« Offrir le **service requis**, au **moment requis**, en **quantité requise** et à la **bonne personne** et par la **bonne personne** »

→ Éliminer les non-valeurs ajoutées et **non** travailler plus vite!

INSTITUT UNIVERSITAIRE DE CARDIOLOGIE ET PNEUMOLOGIE DE QUÉBEC - UNIVERSITÉ LAVAL | 1

CAPSULE HUMORISTIQUE



VOTRE OPINION EST IMPORTANTE POUR NOUS!

PARTAGEZ-NOUS VOS OPINIONS, VOS IDÉES DE PROJETS, VOS PRÉOCCUPATIONS, OU ENCORE FAITES-NOUS PART DE VOTRE EXPÉRIENCE! L'ÉQUIPE DU LEAN VOUS ÉCOUTE : IUCPQ.LEAN@SSSS.GOUV.QC.CA, POSTE 2949

Sébastien Blais
Directeur de la performance organisationnelle et clinique

Danielle Boucher
Bureau des communications
Direction des ressources humaines, des communications et des affaires juridiques



SERVICE DE SOINS SPIRITUELS

L'ÉTÉ : UNE SAISON PLEINE DE VIE!

Chaque saison a son charme et sa particularité. Celle de l'été nous donne d'être témoins de multiples manifestations de la vie : éclosion des bourgeons, pousse des fleurs, des fruits, la clarté du jour... Physiquement, plusieurs vont ressentir un renouveau de leur énergie et le goût pour pratiquer certaines activités récréatives ou sportives.

L'été de notre vie; quel est-il? Sommes-nous dans une période de notre vie où nous nous sentons particulièrement dynamisés, renouvelés, revivifiés; une période de notre vie où nous avons le désir de produire du fruit, d'être fécond?

L'été de notre vie...

Puissions-nous prendre conscience de tout le bien-être de l'instant présent. Puissions-nous voir, goûter, sentir combien cet instant est la « bonne heure », un moment qui nous fait ressentir le « bonheur ». Goûter comme il est bon d'être là pour vivre ce moment.

L'été de notre vie...

Le temps de cultiver notre « jardin ». Puissions-nous éprouver une joie vive à cultiver notre « jardin intérieur ». On peut le réaliser en prenant le temps de lire, de méditer, de faire silence pour écouter la vie en soi et autour de soi, en admirant un paysage, en recevant ou en visitant des parents, des amis,... bref, en célébrant nos beaux et bons instants de vie : **notre vie en été.**

L'été de notre vie...

Cultiver notre « jardin intérieur ». Et les « fruits » sont splendides : amour, joie, paix, patience, bonté, bienveillance, foi, douceur,... comme nous le rappelle l'auteur d'une lettre biblique que l'on retrouve dans **Galates 5, 22 – 23**. Vous pouvez en prendre connaissance.

L'été de notre vie...

Puisse cette belle saison nous offrir de nombreuses opportunités d'être « été » pour ceux et celles que nous rencontrerons. Prenons soin les uns des autres, contribuons à embellir nos « jardins » mutuels par des gestes, des paroles, des actions empreintes de courtoisie, de bonheur, de chaleur humaine,

d'attention et de don de soi. Cultivons tous ensemble les plus beaux « fruits » spirituels. Je vous laisse sur cette bénédiction, vous rappelant que le mot « béni » et le mot « bien » sont les mêmes et portent tous deux le désir du « meilleur », le souhait de tout ce qui est « bien » pour la personne que nous bénissons.

Bonne, heureuse et féconde période estivale à toutes et à tous!

BÉNÉDICTION

Que chacune de tes activités et de tes rencontres, que chaque instant du jour, soient la « bonne heure » et rehaussent ton **BONHEUR** d'être et de vivre.

Que chacune te procure une **ÉNERGIE** sans cesse renouvelée qui t'accompagne au quotidien.

Que la découverte de nouveaux lieux et la **NATURE** qui les entoure gardent ton cœur ouvert, disponible à l'émerveillement et à la gratitude.

S'il survient un pépin, que l'**INTERVENTION** d'une personne là, juste au bon moment, te prête « main forte ».

Que ta **ROUTE** soit une heureuse expérience de liberté, de croissance, d'épanouissement.

Puisse Dieu, qui est **VIE, AMOUR, PAIX, JOIE, LUMIÈRE**, être **BÉNÉDICTION** dans ta vie et dans celle de tous ces gens que tu aimes.

ESPACE-CONFÉRENCES

PARTAGE D'EXPERTISE

N'hésitez pas à faire connaître cette formation. Découvrez les détails de l'activité à :

cssante.ca/espacec

Pour plus d'information, contactez le Service de soins spirituels ou M^{me} Luce Couturier au numéro 418 682-7939, poste 4850.

(Affiche page suivante)

Jean-Marc Fournier, prêtre
Intervenant en soins spirituels



conçu pour les intervenants en santé et pour toute personne intéressée par les questions qui évoluent à l'intersection des champs de la spiritualité et de la santé.

11 OCTOBRE 2017

PARLER DE LA FIN | LE TEMPS DES CHOIX

Discussion sur le processus de détermination des niveaux de soins en contexte de situations médicales complexes.

Objectifs

- Mettre à jour les connaissances théoriques concernant la réanimation, l'intubation, l'extubation, le gavage, etc.
- Reconnaître les conditions indispensables pour bien remplir le formulaire *Les niveaux de soins*.
- Démontrer l'importance de saisir les occasions d'amorcer une réflexion sur ce sujet.
- Aborder les questions concernant le consentement avec le substitut.
- Expérimenter une discussion de cas au sein d'une équipe interdisciplinaire.

Conférenciers

Gabrielle Fortin, travailleuse sociale, doctorante

François Leblanc, intensiviste
CHU de Québec – Université Laval

Lise Tremblay, pneumologue
Institut universitaire de cardiologie et de pneumologie de Québec (IUCPQ)

DE 13 H À 19 H 30

UNIVERSITÉ LAVAL, QUÉBEC

DÉCOUVREZ LE DÉTAIL DE L'ACTIVITÉ
ET INSCRIVEZ-VOUS : CSSANTE.CA/ESPACEC

Renseignements

Luce Couturier
418 682-7939 poste 4850
luce.couturier.cha@ssss.gouv.qc.ca

cssante.ca

CHOISIR LORS DE SITUATIONS MÉDICALES COMPLEXES

Revue *SpiritualitéSanté*
Août 2017 (vol. 10 no 2)



De nombreuses questions, souvent difficiles, parfois cruciales, surgissent dans des situations d'urgence ou de fin de vie. Le patient et ses proches doivent alors prendre, avec le médecin, des décisions déterminantes pour le futur. L'Institut national d'excellence en santé et en services sociaux (INESSS) publiait en janvier 2016 un document intitulé : *Les niveaux de soins / normes et standards de qualité*. Le document a pour but, entre autres, de « faciliter la communication entre les soignants, les patients et leurs proches » et « d'établir un consensus pour l'utilisation d'une échelle unique des niveaux de soins dans tout le Québec. » À travers ce numéro de *SpiritualitéSanté*, nous souhaitons prolonger cette réflexion en mettant en lumière certains défis, enjeux ou questions entourant les niveaux de soins : les informations médicales « techniques » de base, le consentement, le rôle et les responsabilités de l'équipe de soins, l'impact du passage d'un niveau de soins à un autre sur le parcours de vie, les grandes transitions dans le processus de soins, etc. Cette réflexion vient démystifier quelques aspects de cette question parfois complexe des « niveaux de soins ».

À noter que certains éléments de ce numéro seront repris lors de la journée *Espace-conférences 2017* du CSsanté (cssante.ca/espacec). Le CSsanté publie trois fois par année la revue *SpiritualitéSanté* destinée aux professionnels et au personnel soignant du réseau de la santé. Pour renseignements, faites le 418 682-7939, poste 4850, ou visitez-nous au www.cssante.ca/revue-spiritualitesante.

DES NOUVELLES DE VOTRE FONDATION



FONDATION
INSTITUT UNIVERSITAIRE
DE CARDIOLOGIE
ET DE PNEUMOLOGIE
DE QUÉBEC



N'OUBLIEZ PAS DE VOUS INSCRIRE AU CYCLO-DÉFI IUCPQ

Le dimanche 10 septembre 2017, joignez-vous à nous et venez relever le Défi!

Le Cyclo-Défi IUCPQ, c'est une **randonnée stimulante, sécuritaire et non chronométrée** qui réunit près de 300 cyclistes de tous les niveaux, qui rouleront pour la cause selon trois différents pelotons :

- 50 km à une vitesse moyenne de 22 km/h,
- 100 km à une vitesse moyenne de 25 km/h,
- 125 km à une vitesse moyenne de 29 km/h.



Présenté par Cominar, sous la présidence d'honneur de **M. Michel Dallaire, chef de la direction du Fonds de placement immobilier Cominar**, le Cyclo-Défi IUCPQ est un événement-bénéfice de la **Fondation**.

Tous les profits amassés lors de cette randonnée serviront à appuyer l'IUCPQ-UL en contribuant à l'achat d'équipements spécialisés, au financement de la recherche et de l'enseignement, et ce, au plus grand bénéfice de la population du centre et de l'est du Québec, soit plus de 2,2 millions de personnes. L'an dernier, le Cyclo-Défi IUCPQ a permis d'amasser 95 000 \$ de profits nets pour soutenir l'amélioration des soins prodigués à nos patients.

Inscrivez-vous dès maintenant au www.cyclodefi-iucpq.com



JE ROULE AVEC mon **DOC**

Dr Mathieu Bernier, cardiologue à l'Institut, et M^{me} Marie-Claude Aubin, atteinte d'une maladie cardiaque héréditaire.

À l'âge de 27 ans, j'ai été diagnostiquée porteuse d'une maladie cardiaque arythmogène héréditaire. Quelques années plus tôt, mon père est décédé d'insuffisance cardiaque, puis mon frère du syndrome de la mort subite. On m'a donc implanté un défibrillateur à titre préventif pour éviter que je ne subisse les mêmes complications, et ultimement, le même sort...

Le 10 septembre, je pédalerai pour la Fondation IUCPQ en compagnie de mon cardiologue, le Dr Mathieu Bernier, afin de contribuer à faire avancer la recherche et ainsi, mieux détecter les maladies cardiaques comme la mienne! Venez pédaler avec nous!

Marie-Claude Aubin



DES ACTIVITÉS QUI RAPPORTENT!

14^E ÉDITION DE LA SOIRÉE « AU CŒUR DE VOS PASSIONS »

Le vendredi 9 juin dernier, la Fondation IUCPQ tenait au Centre des congrès de Québec, la 14^e édition de sa soirée *Au cœur de vos passions*, présentée par RBC Banque Royale. Ce grand rendez-vous, qui allie bonne cause, gastronomie et plaisirs, a permis d'amasser la somme record de 308 000 \$ de profits nets!

Sous la présidence d'honneur de **M. Martin Thibodeau, président, Direction du Québec, RBC Banque Royale**, l'événement phare de la Fondation a permis de rassembler de généreux donateurs et partenaires provenant des milieux d'affaires ainsi que des médecins et chercheurs de l'Institut, au plus grand bonheur de tous. Dans une ambiance à

la fois glamour et décontractée, **600 convives** ont eu la chance de déguster un menu gastronomique créé spécialement pour l'occasion par le **chef Jean Soulard** et rehaussé par des vins sélectionnés par notre expert sommelier, **M. Vincent Lafortune**, le **tout animé par M^{me} Joanne Boivin, animatrice à M FM 102,9**.

Depuis sa création, cet événement a permis d'amasser plus de 2 millions \$, contribuant à soutenir le développement de l'Institut, le seul centre au Québec à offrir sous, un même toit, des soins spécialisés et ultraspecialisés en cardiologie, en pneumologie et en obésité-métabolisme, soit les grandes maladies qui affligent notre société. Le tout au bénéfice de toute la population du centre et de l'est du Québec, soit plus de 2 millions de personnes.

**UNE SOMME RECORD DE 308 000 \$
AMASSÉE POUR LA FONDATION IUCPQ!**



M^r Carl Tremblay de Fasken Martineau, M^{me} Marie-Claude Lévesque de KPMG Entreprise, M^{me} Hélène De Grandmont, M. Sébastien Tremblay de BMO Nesbitt Burns, M^r Jean M. Gagné de Fasken Martineau, M. Martin Thibodeau de RBC Banque Royale, M^{me} Josée Giguère de la Fondation IUCPQ, M^r Jacques Boivin, avocat, M^{me} Josée Arsenault de Josée Arsenault Communication, M. Jean Quenneville de Rio Tinto, M^{me} Michèle Montminy de Cossette, M^{me} Michèle Clavet du Centre de recherche de l'IUCPQ-UL, M. André Labbé de RBC Banque Royale, M. Denis Bouchard de l'IUCPQ-UL. Absents de la photo, M. Denis Potvin et D^r François Dagenais, de l'IUCPQ-UL.

Credit photo : Michel Pézolet

ÉVÉNEMENTS DE LA FONDATION



FONDATION
INSTITUT UNIVERSITAIRE
DE CARDIOLOGIE
ET DE PNEUMOLOGIE
DE QUÉBEC

7^E ÉDITION DU DÉFI ENTREPRISES

Le dimanche 11 juin dernier avait lieu la 7^e édition du Défi Entreprises. Au total, c'est près de 10 000 participants qui sont venus prendre d'assaut la Grande Allée, sous une chaleur impressionnante, pour relever le Défi qu'ils s'étaient lancé avec leur entreprise.

Grâce à l'immense générosité des participants et de leur entreprise, c'est plus de 30 000 \$ qui ont été amassés et remis à la Fondation IUCPQ, l'organisme bénéficiaire officiel du Défi Entreprises de Québec. Ces dons vont permettre à la Fondation de soutenir et de promouvoir la mission principale de l'Institut, soit la santé des personnes atteintes de maladies cardiovasculaires, respiratoires et de celles reliées à

l'obésité, le tout au bénéfice de la population du centre et de l'est du Québec, c'est-à-dire plus de 2 millions de personnes.

La Fondation IUCPQ est fière d'être associée à un événement sportif d'une telle envergure mettant de l'avant l'importance d'être actif et d'avoir un mode de vie sain. Depuis 6 ans, plus de 500 entreprises et 40 000 travailleurs se sont mobilisés pour améliorer leur santé physique et mentale.

Félicitations à l'équipe du PPMC qui, à elle seule, a réussi à amasser près de 8 000 \$! L'Institut a d'ailleurs remporté le *Prix de l'entreprise la plus généreuse* pour une deuxième année d'affilée!



UNE SOMME CONSIDÉRABLE DE 30 000 \$
AMASSÉE POUR LA FONDATION IUCPQ!



M^{me} Annie Girard, porte-parole de la Fondation et patiente de l'Institut, M^{me} Josée Giguère, directrice générale de la Fondation, et M. Patrice Godin, porte-parole du Défi Entreprises.

Un énorme merci à tous ceux et celles qui ont, de près ou de loin, contribué à faire de ces activités de telles réussites!



2^E ÉDITION : TOURNOI DE DEKHOCKEY 2017

Réservez votre place pour participer au 2^e tournoi de Dekhockey au profit du Fonds des jeunes greffés cardiaques de l'Institut!

Comptant sur des années d'expérience et une passion certaine pour le hockey, Jean Veillette, agent administratif au 4^e étage du pavillon Central Ouest de l'Institut, en collaboration avec la Fondation IUCPQ, vous invite à former votre équipe et à participer à un tournoi de Dekhockey amical, qui aura lieu le **samedi 7 octobre 2017** au Complexe Dekhockey de Charny.

Pour une deuxième année consécutive, Jean se mobilise pour les jeunes greffés cardiaques désireux de faire en sorte que leur séjour à l'Institut soit des plus agréables. Au total, près de 20 équipes s'affronteront lors de cette rencontre où plaisir, sport et bonne cause seront au rendez-vous, en plus d'un service de restauration offert par le comité organisateur!

MODALITÉS POUR L'ÉDITION 2017

Trois classes

- Classe « A » : 1 joueuse féminine
- Classe « B » : 2 joueuses féminines
- Classe « C » : 4 joueuses féminines

Chaque équipe

- Est assurée de jouer un minimum de 3 parties lors du tournoi
- Doit être formée de 7 joueurs, incluant le gardien

Coût d'inscription

210 \$ par équipe de 7 joueurs (30 \$ par joueur). Un reçu fiscal pour la portion admissible peut être remis aux participants sur demande (voir les conditions sur le formulaire d'inscription).

**ALIGNEMENT À REMETTRE AU PLUS TARD
LE 22 SEPTEMBRE!**

Pour information et dépôt des formulaires d'inscription :

Jean Veillette

4^e pavillon Central Ouest
418 656-8711, poste 4881

Valérie Morency, Fondation IUCPQ

Local Y2315
418 656 4999, poste 3450

L'initiative de Jean vous inspire? N'hésitez pas à joindre la Fondation pour discuter de vos projets de collecte de fonds au 418 656-4999, poste 3450, ou par courriel à valerie.morency@fondation-iucpq.org.



SUITE DE LA PAGE 6 - DESCRIPTION DES LAURÉATS ET NOMINÉS DU GALA RECONNAISSANCE 2017

CATÉGORIE 1 – AMÉLIORATION DE LA QUALITÉ ET DE LA SÉCURITÉ DES SOINS ET DES SERVICES

NOM	RECONNU(E) POUR
Comité d'enseignement aux usagers	Son esprit d'équipe et l'engagement, année après année, de ses membres. Ce comité a acquis au fil des ans une expérience permettant d'offrir à nos usagers des documents de qualité supérieure.
Comité de vie des ordonnances collectives	Leur contribution à l'amélioration continue de la qualité et de la sécurité des soins par la refonte complète et novatrice du Guide des ordonnances collectives, ainsi que la révision complète de toutes les ordonnances collectives, protocoles médicaux, règles d'utilisation des médicaments et ordonnances individuelles standardisées.
Philippe Desmeules (lauréat)	L'amélioration des délais de réception des résultats de biochimie et son implication dans les projets <i>Lean</i> et <i>Optilab</i> .
Équipe de la clinique MPOC	Leur désir constant d'améliorer la qualité et la sécurité des services offerts à la clientèle en développant des outils qui offrent à nos usagers un enseignement accessible et en travaillant en interdisciplinarité de façon exemplaire.
Équipe du Programme de réadaptation MPOC	Son travail interdisciplinaire qui vise l'amélioration de la qualité de vie et le suivi de la clientèle atteinte d'une maladie respiratoire.
Équipe multidisciplinaire de la prévention des plaies de pression	Le développement d'une pratique exemplaire afin de prévenir les événements indésirables liés au positionnement d'un usager lors d'une chirurgie cardiaque.
Fabien Gendron	Son implication dans l'optimisation des trajectoires chirurgicales et dans la diminution des délais d'accès en chirurgie cardiaque et thoracique.
Groupe de travail interdisciplinaire sur la ventilation mécanique en position ventrale	Son implication, son professionnalisme et sa collaboration dans la mise en place d'une méthode de soins pour offrir un nouveau mode de ventilation mécanique à notre clientèle.
Lina Guérard	Son écoute, sa rigueur au travail, son professionnalisme, son esprit critique, sa capacité d'analyse et son jugement clinique qui lui permettent de proposer des idées novatrices afin d'améliorer les pratiques nutritionnelles.
Personnel de la pharmacie	Son travail de collaboration dans le processus d'amélioration des délais requis pour l'accessibilité à la médication des usagers.
Julie Racicot	Son leadership, sa ténacité et sa rigueur. Elle a mis en œuvre de nouvelles normes de gestion des médicaments dans le but d'améliorer la sécurité des soins.

CATÉGORIE 2 – GESTION

NOM	RECONNU(E) POUR
Michelle Audit (lauréate)	Son positivisme, son ouverture d'esprit, son écoute, sa collaboration, sa combativité; elle sait mettre en lumière les réalisations de ses collègues et d'autres employés.
Katy Ferguson	Sa rigueur, son professionnalisme, ses qualités humaines et son leadership font d'elle une gestionnaire dont l'Institut peut être fier.
Claire Langlois	La mobilisation de ses équipes, son écoute attentive, ses habiletés relationnelles supérieures; elle contribue à une saine collaboration avec tous les professionnels œuvrant dans ses services.
Sylvain Leblanc	Son dévouement, son professionnalisme, son leadership, son jugement, sa gentillesse et son intégrité.
Philippe Perron-Bélanger	Son leadership, sa grande implication et son engagement dans le succès des projets qu'il mène ou qu'il accompagne.
Marie-Christine Rainville-Lajoie	Son doigté judicieux dans les situations complexes, sa disponibilité, son investissement et son accompagnement auprès des employés et des gestionnaires. Par son flair, elle travaille en amont pour gérer les défis et développe des outils adaptés et innovants pour tous.
Nathalie Thibault	Son approche humaine et son comportement empreint de respect et d'ouverture à l'égard de ses gestionnaires. Elle contribue significativement à créer un climat de confiance et de collaboration au sein de l'équipe de la DSI.

CATÉGORIE 3 – ESPRIT D'ÉQUIPE ET DE COLLABORATION

NOM	RECONNU(E) POUR
Assistants infirmiers-chefs du 3 ^e PC-SI	Leur implication quotidienne dans la gestion des activités de l'unité, leur collaboration et leur complicité avec l'équipe médicale, les IPS et les autres professionnels.
Cuisiniers	Le respect, l'entraide et la collaboration qu'ils ont démontrés au cours d'une période empreinte de grands changements.
Équipe d'hémodialyse	L'entraide, le soutien et la synergie au sein de l'équipe en vue de combler les besoins du secteur.
Équipe d'hémodynamie et d'électrophysiologie	Sa capacité d'adaptation, tant sur le plan du savoir et du savoir-faire que des aptitudes relationnelles. Dans cette équipe ultraspécialisée, l'entraide et le sentiment d'appartenance sont omniprésents.
Équipe de l'urgence lors de l'événement du 29 janvier 2017	Leur capacité à gérer efficacement et calmement une situation exceptionnelle grâce à leur esprit d'équipe et à leur entraide.
Équipe de la construction	Son engagement à assurer la coordination avec les équipes cliniques et à consulter activement celles-ci pour assurer la mise en place de solutions novatrices et efficientes.
Équipe de la lingerie : 4 employés	Leur grande ouverture, leur respect de la clientèle et leur souci quant à la qualité de leur travail, et ce, malgré les différents projets et changements.

CATÉGORIE 3 – ESPRIT D'ÉQUIPE ET DE COLLABORATION

NOM	RECONNU(E) POUR
Équipe de soir de l'unité coronarienne	Leur mobilisation et leur engagement personnel qui ont permis à une nouvelle maman dont la condition clinique était instable de pouvoir visiter son nouveau-né de manière sécuritaire.
Équipe des coordonnatrices et coordonnateurs d'activités	Leur dynamisme, leur rigueur, leur sens de la communication et leur accessibilité. Leur présence est indispensable au bon fonctionnement de l'établissement.
Équipe des installations matérielles	Leur investissement remarquable afin de remplir leur mission dans un contexte de développement accéléré.
Équipe des préposés du bloc opératoire	Être une équipe dévouée, qui fait un travail d'équipe extraordinaire et qui collabore d'une manière sans égal avec les employés du Département des laboratoires de biologie médicale.
Équipe du 3^e ND - SP, ECG et Diane Francoeur (lauréate)	L'amélioration de leur communication, leur collaboration et leur partenariat avec l'équipe interdisciplinaire, leur ouverture et leur dévouement auprès de la clientèle suite à la mise en vigueur de la Loi concernant les soins de fin de vie (aide médicale à mourir).
Équipe du Centre des prélèvements	Leur expertise qui permet de résoudre n'importe quel défi, leur talent pour les ponctions veineuses (même les plus difficiles), leur professionnalisme, leur respect, leur entraide et leur rigueur, qui se sont démontrés lors des audits où l'équipe a atteint le résultat de 100 %.
Pilote Crescendo	Leur collaboration à la mise en place de nouvelles procédures de travail, assurant ainsi une continuité remarquable des soins donnés aux usagers.
Unité de traitement des dispositifs médicaux et endoscopes flexibles	Leur engagement envers un travail de qualité et l'asepsie, leur travail d'équipe fort et leur collaboration avec les unités et les services.

CATÉGORIE 4-A – ENGAGEMENT ORGANISATIONNEL - VOLET SOUTIEN ET ADMINISTRATIF

NOM	RECONNAISSANCE POUR
Suzan Allard (lauréate)	Son engagement personnel et son dévouement auprès de la clientèle et des chirurgiens cardiaques depuis 38 ans. Pilier dans l'organisation chirurgicale et dans la planification du programme opératoire, elle possède une excellente capacité d'adaptation et s'implique dans la mise en place de solutions pragmatiques et novatrices.
Chantale Bouchard	Son attitude positive, sa proactivité et sa capacité à trouver des solutions à tout. Chef d'équipe, elle est à l'écoute de ses collègues et est la personne de référence par excellence. Respectueuse et souriante, elle s'implique à 100 % dans tous les projets, dont celui du comité régional visant l'amélioration de l'offre alimentaire (menu régional). Elle véhicule au quotidien les valeurs de l'Institut.
Lynda Bruneau	Son dévouement quotidien et sa collaboration auprès des différentes équipes et directions. Elle n'hésite pas à donner un coup de main ou à proposer de nouvelles solutions afin d'atteindre les objectifs et de s'améliorer continuellement. En plus du soutien offert, elle s'est également impliquée dans la pièce de théâtre de la Fondation.
Nancy Dancause	Avoir assuré la gestion de l'ensemble du Service alimentaire lors de nombreux changements (construction et menu régional) sans impact visible sur la clientèle. À la recherche de solutions, conciliante et positive, elle s'assure d'impliquer ses équipes dans ses différentes démarches et de préserver la qualité.
Audrey Dolbec-Goulet	Le rayonnement qu'elle a su apporter à l'Institut par la qualité de son travail, dont les formulaires administratifs produits qui sont utilisés comme modèles dans d'autres établissements. Patiente et dévouée, elle se préoccupe de répondre rapidement aux multiples demandes de sa clientèle.
Marie-Claude Lavoie	Son accueil chaleureux aux usagers et aux familles par son sourire, son amabilité, son dévouement, son professionnalisme et sa patience. Par son attitude et ses comportements, elle est à l'image de ce que l'Institut souhaite pour sa clientèle et son personnel : respect, reconnaissance, responsabilisation et collaboration.
Ann Martel	Sa capacité à aller au-devant des besoins de l'équipe tout en laissant l'espace nécessaire pour le développement et l'autonomie de chacun. Pleine de bonheur et d'entrain, elle apporte un climat calme et chaleureux. Digne de confiance, elle est comme les fondations d'une maison, sa présence et son travail sont capitaux. Elle s'assure du bon fonctionnement du département par sa participation active et sa contribution.
Ghislain Pelletier	Son grand sens du dévouement qui lui a permis de maintenir le fort au sein du magasin lors des nombreux changements survenus depuis les dernières années. Ayant un grand souci des autres, et avec son excellent jugement, il s'assure de poser les gestes qui s'imposent afin de répondre aux demandes tout en assurant une équité quant à la capacité de chacun des membres de son équipe, et ce, avec le sourire.
Judith Thériault	Sa constance au quotidien afin d'offrir un service à la clientèle hors pair, avec tact, et avec souci de la confidentialité et de la qualité de l'information fournie. Elle s'assure de répondre adéquatement aux employés et considère toutes les demandes importantes. En mode solution, elle veille également à rassurer la clientèle.

CATÉGORIE 4-B – ENGAGEMENT ORGANISATIONNEL - VOLET CLINIQUE

NOM	RECONNAISSANCE POUR
Hélène Audet	Sa disponibilité, sa sensibilité, son écoute, son réconfort et son dévouement auprès du patient. Elle quitte rarement la chambre d'un patient sans lui avoir fait naître un sourire. Passionnée, sa bonne humeur et son rire retentissent au 3e ND tel un carillon de joie de vivre.
France Bélanger	Sa rigueur et son professionnalisme, tout en faisant preuve d'une grande sensibilité face aux patients. Elle a su aider ses nouvelles collègues en apprentissage en réalisant les cas plus complexes de façon régulière.
Julie Lavigne	Être une collègue par excellence par sa bonne humeur, sa polyvalence, sa disponibilité, son ouverture et sa collaboration. Elle assure toujours le bien-être des usagers dans le respect et la dignité. Par son expérience aguerrie et sa personnalité rayonnante, il est toujours agréable de travailler avec elle.
Éric Pelletier	Le travail exceptionnel qu'il réalise par son soutien, son ingéniosité et sa collaboration dans la résolution des problématiques. Il est à l'écoute des besoins de ses clients tout en ayant à cœur la sécurité des patients. Positif, proactif, patient et disponible, il est rassurant de travailler avec lui.
Christian Pigeon (lauréat)	Son dynamisme, sa rigueur, son dévouement et son professionnalisme. Il assure une bonne gestion quotidienne du secteur de la perfusion, en se souciant du bien-être et des besoins tant des usagers que de ses collègues. Il ne compte pas son temps ni ses efforts pour les patients. Il transmet sa passion pour sa profession et fait rayonner celle-ci à travers la province.

CATÉGORIE 4-B – ENGAGEMENT ORGANISATIONNEL - VOLET CLINIQUE

NOM	RECONNAISSANCE POUR
Valérie Racine	Sa minutie et son écoute des besoins des usagers. Disponible pour tous ses collègues et ses collaborateurs, elle est dynamique, respectueuse et posée. Par son attitude positive, elle intervient de manière réfléchie et constructive afin de faire ressortir le meilleur de chacun. Elle est un beau modèle à suivre.
Julie Richard	Son engagement et son soutien auprès de l'équipe tout en sachant mobiliser ses collègues. Elle adopte une attitude positive en tout temps. Bonne communicatrice, elle instaure un climat de conscience de l'autre dans son équipe et cela engendre un climat de confiance et d'entraide qui se perpétue.
Ève Routhier	Son leadership, son esprit rassembleur, son implication et son souci de la clientèle. Elle a participé à l'intégration de la clinique de fibrose kystique et poursuit son développement au sein de l'Institut. Elle s'assure que tous les intervenants soient bien outillés et se sentent à l'aise. Disponible pour faire de l'enseignement et répondre aux questions de personnes des unités de soins, elle fait preuve d'écoute et de respect.
Sylvain Turcotte	Sa bonne humeur, son entregent et sa courtoisie qui a su charmer l'équipe ainsi que la clientèle. Apprécié pour son sens de l'initiative et sa créativité, tout problème trouve sa solution. Dynamique, engagé et dévoué, il n'hésite pas à aller au-devant de ses collègues pour le travail à accomplir.

CATÉGORIE 5 – QUALITÉ DE L'ACTE MÉDICAL, DENTAIRE OU PHARMACEUTIQUE AVEC MENTION D'EXCELLENCE

NOM	RECONNAISSANCE POUR
D^r Michel Laviolette (lauréat)	Son implication au sein de l'Institut tout en ayant mené une carrière universitaire en recherche fondamentale, en plus d'occuper plusieurs postes administratifs dont celui de président du CMDP.

CATÉGORIE 6 – RECHERCHE

NOM	RECONNAISSANCE POUR
D^r Josep Rodés-Cabau (lauréat)	Être un leader incontesté dans le domaine de la cardiologie interventionnelle. Son implication en recherche en tant que clinicien est tout à fait remarquable. Depuis son arrivée au CRIUCPQ, il a contribué à la publication de plus de 300 articles scientifiques, dont plusieurs dans les meilleures revues du domaine de la cardiologie.

CATÉGORIE 7 – ENSEIGNEMENT

NOM	RECONNAISSANCE POUR
Cassiopée Paradis-Gagnon (lauréate)	Coordonner l'accueil des stagiaires avec toutes les maisons d'enseignement et superviser elle-même quelques-uns d'entre eux. Elle participe à la formation de la relève en s'impliquant activement lors de l'orientation de tous les nouveaux inhalothérapeutes de son service.

CATÉGORIE 8 – BÉNÉVOLE DE L'ANNÉE

NOM	RECONNAISSANCE POUR
Berthe Vaillancourt (lauréate)	Son dévouement, sa bienveillance et sa chaleur humaine.

CATÉGORIE 9 – PRIX LOUISE-JOBIN

NOM	RECONNAISSANCE POUR
Raymonde Pomerleau (lauréate)	Sa dévotion depuis 38 ans comme infirmière et comme membre active du Regroupement des infirmières et infirmiers en soins intensifs du Québec. Elle maintient depuis toujours de hauts standards d'exécution technique et est toujours à l'affût des nouveautés et des changements. Souriante, dotée d'une grande écoute, juste et pertinente, elle est une référence pour ses collègues.

CATÉGORIE 10-A – HABITUDES DE VIE

NOM	RECONNAISSANCE POUR
Centrale des rendez-vous (agentes administratives)	Leur assiduité, leur motivation et leur persévérance dans leur entraînement physique quotidien, que ce soit par la marche ou les escaliers. Cet entraînement a permis de renforcer leur esprit d'équipe.
Mario Boivin (lauréat)	Sa ténacité à se tenir en forme et à s'impliquer dans toutes les activités sportives de l'organisation. Beau temps, mauvais temps, toujours de bonne humeur, accompagné ou seul, Mario marche ou court tous les jours 30 minutes.

CATÉGORIE 10-B – ÉQUILIBRE TRAVAIL / VIE PERSONNELLE

NOM	RECONNAISSANCE POUR
D^r Philippe Joubert (lauréat)	Son implication diversifiée, que ce soit auprès de sa communauté, de ses proches ou de ses collègues de travail. Partout où il passe, il sème sa bonne humeur contagieuse. Clinicien, chercheur en pathologie, sportif de haut niveau, présent et impliqué auprès de sa famille, musicien, il est un modèle de conciliation.

CATÉGORIE 10-C – ENVIRONNEMENT DE TRAVAIL

NOM	RECONNAISSANCE POUR
Chantale Ouellet (lauréate)	Son implication dans le comité santé et sécurité du laboratoire, ses comportements exemplaires et pour sa participation active à l'élaboration et à la mise en place des actions préventives et correctives. Elle possède de grandes connaissances en SST qu'elle partage à tous.

CATÉGORIE 10-D – PRATIQUES DE GESTION

NOM	RECONNAISSANCE POUR
Isabelle Cloutier	Ses qualités de communicatrice, son esprit d'équipe, son engagement et sa rigueur. Par divers moyens, elle assure une communication constante. Elle est impliquée dans plusieurs comités. Collaboratrice hors pair, elle aborde la gestion et les soins prodigués aux patients avec l'approche Lean pour développer une culture efficiente.
Nancy Gagné	Son écoute et ses conseils donnés à sa clientèle en fonction de leurs besoins et dans le but de les soutenir dans l'actualisation de leurs projets. Proactive, elle s'assure de bien comprendre les processus cliniques. Elle est un bon soutien pour l'ensemble de son équipe. Elle est une ressource indispensable.
Michelle Martineau (lauréate)	Agir proactivement lors de nouveaux projets en voyant les opportunités. Ouverte d'esprit et en collaboration avec son équipe, elle est toujours en mode solution et regarde toujours vers l'avant. Elle sait exactement comment traduire en actions sur le terrain les orientations et les objectifs organisationnels.
Élisabeth Robert	Sa créativité, son adaptabilité et sa gestion de proximité. Elle présente le profil pour s'engager pleinement et avec succès dans le nouveau système de gestion. Avec son équipe, elle revoit constamment les façons de faire de l'urgence, par exemple, en filmant ses caucus afin que le personnel puisse en bénéficier.
Bruno Savard	Identifier les problématiques, proposer des solutions et effectuer des retours auprès de ses collègues et des gestionnaires. Il assure continuellement la transmission d'information et saisit les pistes d'opportunité. Il n'hésite pas à s'attaquer à toutes situations épineuses afin qu'elles puissent se régler.

CATÉGORIE 11-A – BONS COUPS - VOLET CLINIQUE

NOM	RECONNAISSANCE POUR
Archives médicales et Urgence	La collaboration née entre le Service de l'urgence et le Service des archives médicales (et des secrétariats médicaux) afin que les informations liées aux usagers puissent être transmises à leur médecin de famille avec leur accord. Ce sont plus de 300 visites dont les copies sont acheminées, ce qui représente une première dans la province de Québec, et ce, sans ajout de ressources.
Auteurs de « Bien récupérer de sa chirurgie »	Pour avoir conçu une vidéo d'enseignement pour répondre aux besoins de tous les usagers en période préopératoire. La vidéo peut être écoutée à tout moment, peu importe le type de chirurgie.
Pierre Auclair et Joanie Bernier	L'équipe hors pair qu'ils forment afin de bien gérer le processus de gestion des non-conformités, grâce à la plateforme Kiwi-Hoop développée par Pierre Auclair. Entre 2012 et 2015, il y a eu une diminution de plus de 65 % des événements non conformes ayant pour résultat des actions curatives efficaces suite à des enquêtes ouvertes dans Kiwi-Hoop.
Équipe du laboratoire d'anatomopathologie (lauréate)	L'analyse de la pertinence et de l'optimisation des examens macroscopiques qui a permis d'améliorer les processus de travail et la performance en anatomopathologie. Ces changements apportés ont été pris comme exemple au niveau provincial par le comité ministériel.
Équipe du laboratoire d'hématologie	Les modifications réalisées au processus de travail qui ont amélioré l'efficacité du laboratoire d'hématologie et facilité le travail de soir et de nuit. L'équipe a optimisé l'organisation physique des lieux et a diminué le nombre d'impressions.
Le personnel du laboratoire de microbiologie	Avoir organisé un horaire de fourniture de services pour le PCR influenza couvrant pratiquement toute la journée, ce qui facilite beaucoup la gestion des lits à l'urgence et dans les unités de soins. Le temps de réponse a été ainsi réduit à 4 heures.
Yves Poirier	Son investissement dans l'implantation du progiciel Connect au bloc opératoire. Il s'est assuré d'adapter le logiciel aux couleurs de l'Institut, a formé ses collègues perfusionnistes et a démontré une très grande disponibilité lors de l'implantation de ce système à l'égard des cas cliniques.
Marie-Ève Sirois et Carmen Paquette	La réalisation du projet Dossier sans papier au PPMC. Elles ont révisé tout le processus de conciliation des notes aux dossiers afin de les transférer vers le DPE, ce qui permet maintenant à tous les intervenants de l'Institut de visualiser en temps réel les dossiers du PPMC, améliorant la continuité des soins.

CATÉGORIE 11-B – BONS COUPS - VOLETS SOUTIEN ET ADMINISTRATIF

NOM	RECONNAISSANCE POUR
Archivistes médicales à l'analyse-code (lauréates)	Avoir révisé la méthode de codification des diagnostics et des traitements afin d'augmenter le NIRRU de l'établissement, ce qui est directement lié au financement à l'activité prôné par le MSSS. L'équipe des archivistes est ainsi la plus performante des établissements au Québec.
Équipe des activités de remplacement (secteur de l'affectation)	Son souci constant du bon fonctionnement de l'Institut tout en tenant compte des budgets de tous les secteurs d'activité.
Hélène Lachance	Avoir réalisé le mandat de recherche et d'analyse à l'égard de l'application de la TPS et de la TVQ par le système. Elle a ainsi soulevé des écarts, mis en place des corrections et de nouvelles façons de faire qui permettront à l'établissement de réaliser des économies non négligeables.

CATÉGORIE 12 – PRIX RELÈVE

NOM	RECONNU(E) POUR
Alexandra Blais	Savoir gérer d'une main de maître l'équipe du 5e PC avec grande douceur. Avec sa ferme conviction, elle guide ses collègues dans le tourbillon quotidien. Elle a su gagner leur respect par sa compétence, son implication et son dévouement. Avec ses deux ans d'ancienneté, on dirait qu'elle a fait ça toute sa vie. On rencontre rarement ces êtres qui, de façon naturelle, ont un talent et un leadership assurés.
Josianne Bonneville	Son autonomie, son enthousiasme, son sens de l'organisation, sa détermination et sa débrouillardise qui lui permettent de prendre des initiatives afin d'améliorer son environnement de travail et de bonifier le fonctionnement de l'ensemble du service. À l'écoute des besoins des clients, elle offre un excellent service à la clientèle. Elle aime les gens et cela paraît.
Valérie Brassard	Son attitude positive, son implication, sa disponibilité et son professionnalisme. Consciencieuse, elle est appréciée par l'ensemble de l'équipe. Elle est d'ailleurs toujours prête à venir en aide à ses collègues. Elle démontre un grand intérêt à apprendre et à se développer constamment.
Valérie Caron	Son influence positive sur son milieu de travail, la qualité exceptionnelle de son travail, son implication, ses idées novatrices et son engagement. Elle encourage, stimule et motive les autres à s'impliquer dans la vie et dans les activités du laboratoire. Elle assure un suivi constant de l'ensemble des dossiers de son secteur, forme ses collègues et recherche toujours des façons d'améliorer les techniques. Elle possède les qualités recherchées chez un leader.
Marie-Pier Gosselin	Son dynamisme, sa bonne humeur, sa curiosité intellectuelle et son goût constant du défi. Leader positive, elle mise toujours sur les solutions et s'implique activement dans la fusion du 4e PC par des idées innovantes. Pour elle, le soin va au-delà de l'hôpital, car elle consacre un temps précieux à l'enseignement auprès de la clientèle et des nouvelles recrues. Elle inspire par son positivisme contagieux et l'excellence de son travail.

CATÉGORIE 12 – PRIX RELÈVE

NOM	RECONNU(E) POUR
Véronie Gosselin	Son dynamisme, son implication et son intérêt à se développer comme professionnelle et à améliorer les soins. Elle est engagée à former les nouveaux employés. Elle se fait accueillante et rassurante auprès de ses collègues, peu importe le titre d'emploi. Elle supervise aussi des stagiaires, dont des étudiants étrangers, et elle a su s'adapter et bien les intégrer.
Tomy Lavoie (lauréat)	Sa grande ouverture, sa bonne humeur contagieuse et son souci face à qualité du service offert à la clientèle. Il s'est rapidement impliqué au sein du magasin et n'hésite pas à offrir son soutien. Proactif, il voit le travail à venir. Excellent savoir-être, il sait mobiliser ses collègues et désamorcer les tensions. Il reconnaît les bons coups de ses pairs et s'implique dans la résolution de problèmes.
Maggie Molloy	Son intégration rapide à l'équipe de perfusionnistes. Consciencieuse, elle fait preuve de professionnalisme et de persévérance. Appréciée par l'ensemble de l'équipe chirurgicale, elle démontre une grande soif d'apprendre. Ouverte aux nouvelles technologies, elle cherche continuellement à parfaire ses connaissances. Discrète, joviale et disponible, elle est toujours prête à venir en aide à ses collègues.
Isabelle Poirier	Son leadership fort auprès des équipes médicales et des différentes directions cliniques. Déterminée, organisée et joviale, elle assume avec brio ses nouvelles fonctions. Elle relève plusieurs défis de taille et a contribué à la mise en place de plusieurs ententes de service pour notre établissement. Elle a collaboré au développement de la Télésanté. Jeune gestionnaire compétente, elle a un énorme potentiel et n'hésite pas à demander conseil pour se développer.
Chantale Thomassin	Son sens des responsabilités, sa débrouillardise, sa motivation, son intégrité et la qualité irréprochable de son travail. Elle possède une très grande compréhension du Département de pharmacie et recherche toujours à améliorer les processus. Sa bonne humeur et son attitude positive font d'elle une employée avec qui il est agréable de travailler. Toujours prête à aider, elle est un modèle pour la relève.

CATÉGORIE 13 – PRIX SUPERVISION

NOM	RECONNAISSANCE POUR
Cindy Allard	Sa contribution significative à former une relève d'élite grâce à son assiduité, son ouverture d'esprit, sa patience et sa passion pour les sciences infirmières. Elle croit profondément au potentiel des gens qu'elle forme, ce qui permet aux stagiaires d'évoluer, d'acquérir de nouvelles notions et de consolider leurs connaissances.
D ^r Steeve Blackburn	Son implication auprès des résidents d'anesthésie et de ceux qui réalisent leur stage en soins intensifs. Sa passion contagieuse pour les soins critiques, son engagement personnel et son assiduité sont les fondements de sa pratique.
Stéphane Garneau	Son implication auprès des stagiaires en perfusion qu'il accompagne dans toutes les démarches nécessaires avant leur arrivée à l'Institut ainsi que pendant toute la durée de leur stage. Il veille à ce que les étudiants soient exposés à des cas spéciaux afin d'acquérir le plus d'expérience possible.
Superviseurs cliniques du 6e PD-SIR (lauréats)	Avoir supervisé des stagiaires à chaque session depuis plusieurs années. Chaque année, plus d'une quinzaine d'infirmières en soins critiques sont formées, et ce, sur les trois quarts de travail. Elles participent également à un projet pilote avec l'UL dans le but de jumeler deux stagiaires au lieu d'un afin de favoriser l'apprentissage par les pairs.
Marie-Ève Tardif	La relation de confiance qu'elle établit avec les personnes qu'elle supervise. La rétroaction pertinente qu'elle leur donne leur permet d'atteindre leurs objectifs de stage.

CATÉGORIE 14 – FONDATION

NOM	RECONNAISSANCE POUR
Le comité organisateur du 24 heures Cours Don (lauréat)	Avoir permis d'amasser la somme de 16 855 \$ lors de la seconde édition du 24 heures Cours Don. Cette activité-bénéfice s'adresse aux adeptes de marche, de course ou de vélo pour tous les niveaux. Ce fonds permet le développement de projets au sein du Département de pharmacie

CATÉGORIE 15 – PRIX D'EXCELLENCE

NOM	RECONNU(E) POUR
Pierre Auclair	Être un scientifique pourvu d'un esprit d'analyse supérieur. Il s'implique autant à l'Institut qu'à l'extérieur auprès de l'UL, du MSSS, des gestionnaires de la région de Montréal ainsi qu'auprès du CHU de Québec. Au cours de ses 34 dernières années de carrière, il a fait la différence dans de nombreux projets.
Francine Côté	Son implication personnelle indéniable au sein de l'Institut ainsi que son cheminement professionnel. Elle est une référence en inhalothérapie et a permis d'assurer une relève de très haut calibre dans le domaine. Elle se démarque par l'excellence de sa pratique, son haut niveau d'éthique professionnel ainsi que son dévouement exemplaire auprès de la clientèle.
D ^r Christian Couture	Être un leader et un visionnaire dans le développement du laboratoire d'anatomopathologie. Ce service est maintenant devenu une référence incontournable partout au Québec. Il a le souci constant d'améliorer la qualité des soins et des services, et participe grandement au rayonnement de l'Institut.
D ^r Michel Laviolette	Son investissement constant, tant sur le plan professionnel que personnel au sein de l'Institut. Orienté vers la résolution de problèmes dans un esprit constructif et positif, il a grandement contribué au développement de la pneumologie, soit la structuration et le développement de l'endoscopie respiratoire, l'implantation des cliniques ambulatoires ultrasécialisés en pneumologie ainsi que la création de la Biobanque de l'Institut. Ces réalisations ont servi de modèle ailleurs au Québec et au Canada.
Julie Racicot (lauréate)	Son érudition, ses qualités de communicatrice, son leadership et son professionnalisme au sein du Département de la pharmacie et comme secrétaire du CMDP. Elle est l'instigatrice du Guide des drogues critiques, qui est maintenant reconnu partout au Québec. Investie, elle amène ses équipes à revoir constamment leurs façons de faire.
Sylvain Turcotte	Son dévouement, sa passion pour son travail et son souci de l'autre. Depuis 25 ans, il met les patients en confiance, même dans les situations les plus délicates. Il a ce don pour préserver la dignité des patients et pour désamorcer la gêne ou l'inconfort. Agent positif de changement, il intègre ses collègues dans la démarche d'amélioration continue. Il met en lumière toute l'importance du travail de préposé aux bénéficiaires.

LA *bonne ligne*



À SUIVRE...

Votre comité du code de conduite