

ATTENTION

SI VOUS CONSTATEZ UN SAIGNEMENT AU SITE DE PONCTION

- 🔔 Faire une compression de 15 minutes.
- 🔔 Vérifier si le saignement est cessé.

SI LE SAIGNEMENT PERSISTE

- 🔔 Continuer la compression et vous rendre à l'hôpital ou le Centre de services de santé le plus près.

SI LE SAIGNEMENT EST ARRÊTÉ

- 🔔 Nettoyer délicatement le site, bien assécher et remettre un diachylon propre.

POUR INFORMATIONS supplémentaires

Vous référer à votre cahier d'enseignement :

Prendre sa vie à cœur
Mon séjour en hémodynamie

Élaboré par
Marie-Claude St-Pierre, infirmière clinicienne,
2^e Notre-Dame

Révisé par
Isabelle Simard, conseillère cadre, DSI
Marie-Hélène Jean, chef de service,
hémodynamie et EEP

Tiré de
« Prendre sa vie à cœur – Mon séjour en
hémodynamie » 2009, IUCPQ

Adopté par le comité d'enseignement
aux usagers de l'IUCPQ, avril 2015



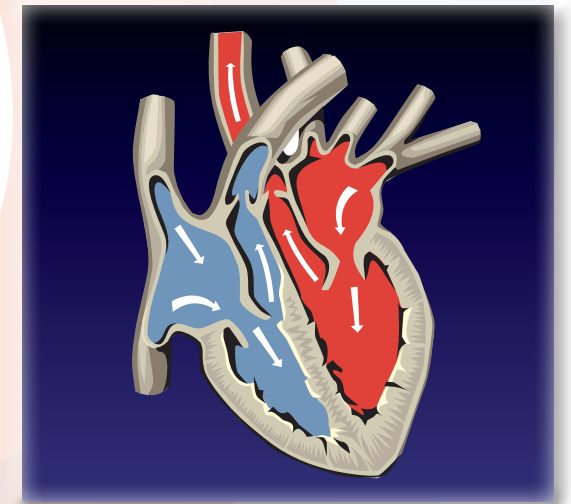
INSTITUT UNIVERSITAIRE
DE CARDIOLOGIE
ET DE PNEUMOLOGIE
DE QUÉBEC

AFILIÉ À  UNIVERSITÉ
LAVAL



INSTITUT UNIVERSITAIRE
DE CARDIOLOGIE
ET DE PNEUMOLOGIE
DE QUÉBEC

Consignes immédiates suite à un séjour en hémodynamie



Ce feuillet a été conçu afin de vous préparer à un retour à domicile sécuritaire. Voici les points à retenir...

Procédure effectuée PAR LE POIGNET

- ▶ Garder le pansement 48 heures sauf s'il devient souillé ou mouillé. Dans ce cas, nettoyer le site de ponction délicatement, bien assécher puis remettre un diachylon propre.
- ▶ Ne pas forcer, pousser ou vous appuyer sur votre bras pour 48 heures.
- ▶ Le bain ou la douche à l'eau tiède sont permis. Protéger le site de ponction avec une pellicule transparente (ex. : *Saran-Wrap*).

Procédure effectuée PAR L'AINE

- ▶ Garder le pansement 48 heures sauf s'il devient souillé ou mouillé. Dans ce cas, nettoyer le site de ponction délicatement, bien assécher puis remettre un diachylon propre.
- ▶ Éviter les efforts **modérés** (ex. : *jardiner, monter et descendre les escaliers*) à **intenses** (ex. : *tondre la pelouse, course à pied*) pour 48 heures. Ne pas forcer, pousser ou appuyer sur votre jambe.
- ▶ Si de longues périodes en voiture sont prévues pour le retour, arrêter aux 2 heures pour marcher quelques minutes.
- ▶ Ne pas prendre de bain pour 48 heures, seule la douche est permise.

ATTENTION

Si un système obturateur (Angio-Seal^{md} ou Perclose^{md}) a été installé au niveau de l'artère de l'aîne, SVP vous référer au feuillet spécial.

Consignes générales POUR TOUS

- ▶ Pour la conduite automobile, vous devez suivre la prescription médicale.
- ▶ Communiquer avec le cardiologue ou le médecin traitant pour prendre rendez-vous dans 2 à 4 semaines.
- ▶ Continuer la même médication. Si des changements ont été apportés, une prescription vous sera remise lors de votre départ.
- ▶ Si l'on suggère une chirurgie cardiaque, prendre rendez-vous le plus rapidement possible avec votre cardiologue ou médecin traitant pour discuter de cette opération. Celui-ci devra confirmer la demande de chirurgie auprès du service de chirurgie cardiaque.

🔔 Si un antiplaquettaire autre que l'Aspirine vous est prescrit, vous devez aller le chercher immédiatement à la pharmacie et le prendre à chaque jour selon la prescription.