

ATTENTION

Si le malade ne prend pas ses médicaments régulièrement et pour toute la durée du traitement, la tuberculose peut redevenir active et contagieuse. S'il tolère mal ses médicaments, il doit aviser le plus tôt possible le médecin ou la direction de santé publique (DSP).

QUELS SONT LES CONSEILS À DONNER À LA PERSONNE ATTEINTE ?

- Prendre les médicaments antituberculeux régulièrement.
- Se couvrir la bouche lorsqu'elle tousse ou éternue.
- Cracher dans un papier-mouchoir et le jeter ensuite dans une poubelle fermée ou une toilette.
- Respecter de saines habitudes de vie : bonne alimentation, sommeil adéquat et régulier.
- Diminuer l'usage d'alcool et de tabac.
- Reprendre ses activités habituelles telles que ses loisirs et son travail selon ses capacités et les recommandations médicales.

QUEL EST LE RÔLE DE LA DSP ET DU CSSS ?

La DSP ou Direction de santé publique est un organisme qui s'occupe de la surveillance, du contrôle et de la prévention des maladies infectieuses.

La Loi sur la santé publique oblige le médecin traitant à fournir à la DSP des renseignements concernant le malade atteint d'une maladie infectieuse comme la tuberculose.

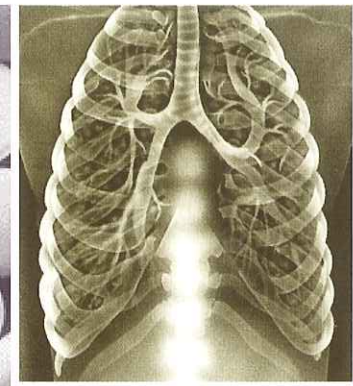
Ces renseignements permettent à la DSP de prendre contact avec le malade et de suivre l'évolution de son état de santé pendant le traitement. Avec la collaboration du malade, une intervention préventive auprès des contacts étroits est habituellement entreprise par la DSP ou le CSSS (mission CLSC).

www.msss.gouv.qc.ca

Santé
et Services sociaux
Québec



LA TUBERCULOSE



10-266-07

Québec



QU'EST-CE QUE LA TUBERCULOSE ?

La tuberculose est une maladie infectieuse causée par un microbe, le *Mycobacterium tuberculosis*.

Il se loge le plus souvent aux poumons, mais d'autres organes comme les ganglions, les reins et les os peuvent aussi être atteints.

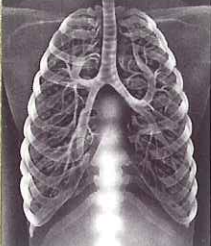
La tuberculose peut se développer rapidement à la suite du premier contact avec le microbe ou apparaître plusieurs années plus tard.

QUELS SONT LES SYMPTÔMES ?

Les symptômes suivants peuvent se manifester : la fièvre, une grande fatigue, une perte d'appétit, des sueurs nocturnes, une perte de poids et, si les poumons sont atteints, une mauvaise toux, du sang dans les crachats, de la douleur dans la poitrine.

QUI PEUT ATTRAPER LA TUBERCULOSE ?

N'importe qui peut être atteint, jeune ou vieux, homme ou femme, enfant, peu importe la condition sociale et le pays d'origine.



COMMENT PEUT-ON ATTRAPER LA TUBERCULOSE ?

Lorsqu'une personne atteinte d'une tuberculose pulmonaire contagieuse tousse et éternue, elle projette les microbes dans l'air. C'est en aspirant ces microbes qu'une personne peut attraper la tuberculose.

QUELLES SONT LES PERSONNES QUI RISQUENT LE PLUS DE CONTRACTER LA TUBERCULOSE ?

Ce sont d'abord les personnes qui sont en contact étroit avec un malade. Les personnes les plus fragiles sont les enfants, les gens âgés et celles dont la résistance physique est amoindrie par d'autres maladies ou par leur mode de vie.

À QUEL MOMENT LA TUBERCULOSE PEUT-ELLE ÊTRE CONTAGIEUSE ?

La tuberculose peut être contagieuse avant même d'être diagnostiquée. Cette contagiosité varie en fonction de la toux et de la gravité de la maladie; elle se termine quelque temps après le début du traitement. La fin de la contagiosité sera déterminée par le médecin traitant selon des critères précis.

Le danger de transmission de la tuberculose est plus grand pour les personnes vivant sous

le même toit que le malade, les amis proches, certains compagnons ou compagnes de travail ou d'école.

EST-IL NÉCESSAIRE D'ÊTRE HOSPITALISÉ ?

L'hospitalisation, lorsqu'elle est nécessaire, peut être de courte durée. Par la suite, le traitement peut continuer à la maison et le malade peut reprendre une vie normale.

EST-CE QUE LA TUBERCULOSE SE TRAITE ?

Oui, et c'est essentiel. En prenant les médicaments tels que prescrits, la tuberculose guérira et deviendra non contagieuse. Le malade évitera ainsi de graves complications, en plus de protéger ses proches.

La tuberculose se traite par plusieurs médicaments (en général de deux à quatre types différents) qu'il faut prendre régulièrement pendant une période de six à douze mois.

QU'EST-CE QUI EST LE PLUS IMPORTANT DANS LE TRAITEMENT ?

Le plus important est de prendre les médicaments tels qu'ils ont été prescrits, au moment qui convient le mieux.

Il est primordial que les médicaments soient pris pendant toute la durée prévue et ce, même si le malade se sent mieux.

Il est tout aussi important que le malade se présente à ses rendez-vous et examens de contrôle afin de s'assurer qu'il est en bonne voie de guérison.

