

## En salle d'examen

L'hémodynamicien (spécialiste qui fera votre coronarographie) vous expliquera l'intervention. **Posez des questions si les explications ne sont pas claires.**

Vous devrez signer un formulaire de consentement autorisant le médecin à faire l'intervention.

### Durée de l'intervention:

Coronarographie: 50 minutes. Si angioplastie et pose de tuteurs, l'intervention peut durer jusqu'à 90 minutes.

## Après l'intervention

Après l'intervention, le personnel assurera la surveillance de votre état et répondra à vos besoins.

La durée de l'hospitalisation varie en fonction de votre état de santé. Généralement, le départ est autorisé par le médecin le soir même de votre examen.. Dans certains cas, vous pourrez retourner le lendemain.

- ✂ Repos au lit selon le site de ponction.
- ✂ Il est important de s'hydrater pour éliminer le produit visible aux Rayons-X, 1 verre de liquide aux 30 minutes.
- ✂ Le pansement compressif sera remplacé par un pansement léger.

## Recommandations

Pour le retour à la maison :

- ✂ Etre accompagné d'une autre personne
- ✂ Ne pas conduire votre voiture. La conduite automobile est autorisée 48 heures après l'examen. Dans certains cas, le médecin pourrait recommander de ne pas conduire pendant 2 semaines.

## Pour en savoir plus

Un document d'enseignement a été réalisé pour vous. Il vous sera remis lors de votre visite à l'hôpital. Vous y trouverez, entre autres, les informations sur le séjour à l'hôpital et la convalescence à la maison.

## Pour informations

Service d'hémodynamie et d'électrophysiologie

① 418 656-8711 #4646, de 8h00 à 16h00

Pour rejoindre une infirmière

✂ **Du lundi au vendredi, de 7h00 à 19h00**

Centre de soins de jour (CSJ)

① 418 656-4648

✂ **Le soir et la fin de semaine**

Unité de soins du 4<sup>e</sup> Ouest

① 418 656-4881

## Annulation

Si vous ne pouvez vous présenter à votre intervention, S.V.P. aviser le Service d'hémodynamie et d'électrophysiologie au : 418 656-8711 #4646



INSTITUT UNIVERSITAIRE  
DE CARDIOLOGIE  
ET DE PNEUMOLOGIE  
DE QUÉBEC

## En attente d'une Coronarographie

Nom : \_\_\_\_\_

Médecin référent : \_\_\_\_\_

**Le jour de votre admission, (à moins d'avis contraire),  
veuillez vous présenter à  
l'admission, rez-de-chaussée (étage 0)**

Date de l'intervention : \_\_\_\_\_

Heure : \_\_\_\_\_

**Institut universitaire de cardiologie et de  
pneumologie de Québec (Hôpital Laval)**  
2725, chemin Sainte-Foy, Québec (Québec) ,  
G1V 4G5 - 418 656-8711

## Prise de rendez-vous

Vous êtes en attente d'un rendez-vous pour une coronarographie.

Dès que la date de l'intervention vous est communiquée par l'Institut universitaire de cardiologie et de pneumologie de Québec (IUCPQ), vous recevrez un enseignement et une préparation avant l'intervention.

Votre lieu de préparation :

- IUCPQ
- \_\_\_\_\_

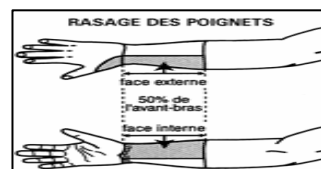
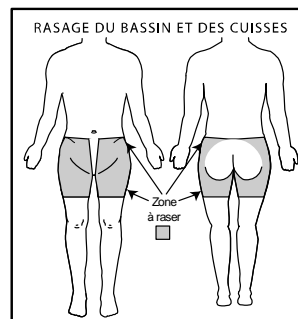
- ✍ Si vous êtes préparé à l'IUCPQ, une commis du Centre de soins de jour vous appellera pour fixer un rendez-vous.
- ✍ Si vous êtes préparé dans  votre région  soit à l'hôpital ou au CLSC, vous devez prendre un rendez-vous au lieu de préparation mentionné ci-haut **dès que la date de l'intervention est confirmée par l'IUCPQ.**

## Enseignement et préparation

Vous rencontrerez une infirmière qui complètera une collecte de données et répondra à vos questions. Des prises de sang et un électrocardiogramme seront aussi effectués. Cet enseignement dure environ 1 heure.

## À faire à la maison

- ✍ Certains médicaments doivent être cessés avant la procédure selon avis médical.
- ✍ La veille de l'intervention
- ✍ Raser les aines en culotte boxer et les poignets (voir schémas ci-dessous) sans pression pour ne pas égratigner;
  - ✍ rincer dans la douche ou le bain et terminer avec la solution désinfectante;
  - ✍ ne pas appliquer de poudre ou de crème par la suite.



- ✍ Prendre un bain ou une douche avec une solution désinfectante que l'on vous donnera lors de l'enseignement..
- ✍ Enlever le vernis à ongles.

### Le matin de l'intervention

- ✍ Ne pas prendre d'hypoglycémifiants oraux si vous êtes diabétique.
- ✍ Prendre la médication habituelle du matin.
- ✍ Vous pouvez prendre un déjeuner léger avant 6h30
- ✍ Ne pas mettre de maquillage.
- ✍ N'apporter ni bijoux ni objets de valeur.

## Le jour de l'intervention

- ✍ Apporter vos rapports d'examens et autres documents si votre préparation a été faite ailleurs qu'à l'IUCPQ.
- ✍ Apporter vos cartes d'assurance maladie et de l'IUCPQ.
- ✍ Apporter tous les médicaments que vous prenez dans les contenants d'origine incluant : timbre cutané, gouttes oculaires, pompe aérosol, produits naturels, etc.
- ✍ **Apporter votre profil pharmacologique fourni par votre pharmacien.**
- ✍ Apporter dans une petite valise ou sac de voyage : robe de chambre, pantoufles, articles de toilette, papiers mouchoirs, solution de verre de contact.

## Déroulement du séjour à l'hôpital

À votre arrivée à l'IUCPQ, présentez-vous à l'admission ou au département qui vous a été assigné.

L'infirmière de l'unité de soins répondra à vos questions et complètera l'enseignement. Elle vérifiera le rasage et installera un cathéter dans une veine à votre bras.

- ✍ Mettre une jaquette d'hôpital.
- ✍ Enlever vos lentilles cornéennes.
- ✍ Vider votre vessie avant de partir pour l'intervention.