

Répertoire illustré des troussees d'enseignement

Deux troussees d'enseignement disponibles

2010

TROUSSE D'ENSEIGNEMENT DESTINÉE À L'INFIRMIÈRE
4^e édition



**TROUSSE D'ENSEIGNEMENT DESTINÉE À LA
NUTRITIONNISTE**



TROUSSE D'ENSEIGNEMENT DESTINÉE À L'INFIRMIÈRE 4^e éd.

Dorénavant les documents destinés aux professionnels seront disponibles en cédérom seulement. Si vous détenez des trousse avec des documents manuscrits, vous pourrez procéder à la mise à jour de vos trousse en vous procurant la nouvelle édition 2010.

- Préface
- Description du cheminement clinique complet de la personne diabétique inscrite au programme clientèle diabétique
- Description du programme d'enseignement
- Plans d'enseignement des intervenants
- Collectes de données
- Différentes feuilles de suivi (téléphonique, courriel, etc.)
- Feuille de route de l'enseignement prioritaire
- Feuille de route de l'enseignement complet
- Questions et réponse du volume *Mieux connaître...*
- Outils de la nutritionniste destinés aux infirmières
- Cartes plastifiées : outils abrégés des lecteurs de glycémie, outils d'administration d'insuline, des AHGO et de l'insuline, du traitement des plaies diabétiques
- Ressources humaines, formation de l'infirmière *Feuille d'évaluation*
- Volume couleur en abrégé *Enseignement prioritaire du diabète*



ENSEIGNEMENT PRIORITAIRE DU DIABÈTE 4^e édition

Dorénavant les documents destinés aux professionnels seront disponibles en cédérom seulement. Si vous détenez des trousse avec des documents manuscrits, vous pourrez procéder à la mise à jour de vos trousse en vous procurant la nouvelle édition 2010.

- Guide destiné à l'infirmière

C'est un manuel de référence avec les présentations PowerPoint incluant la narration pour chacune des diapositives.

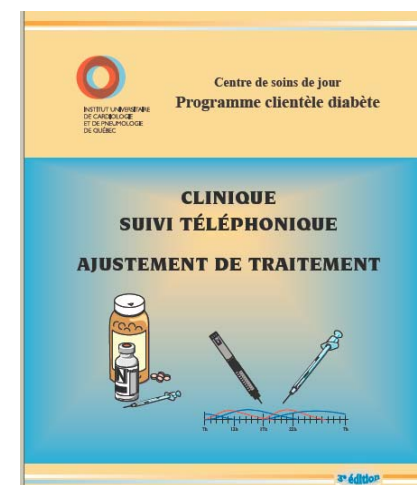
Les présentations expliquent comment faire l'enseignement prioritaire et personnaliser l'enseignement. Les outils destinés aux personnes diabétiques : lecteurs de glycémie, outils d'administration de l'insuline y sont expliqués.



CLINIQUE SUIVI TÉLÉPHONIQUE ET AJUSTEMENT DE TRAITEMENT 4^e édition

Dorénavant les documents destinés aux professionnels seront disponibles en cédérom seulement. Si vous détenez des trousse avec des documents manuscrits, vous pourrez procéder à la mise à jour de vos trousse en vous procurant la nouvelle édition 2010.

Ce guide décrit le fonctionnement de la *Clinique Suivi téléphonique et Ajustement de traitement*, de l'inscription à la fin du suivi avec les modèles d'ordonnances collectives en vigueur à l'Institut universitaire de cardiologie et de pneumologie de Québec.



MIEUX CONNAÎTRE POUR BIEN VIVRE AVEC VOTRE DIABÈTE. VOTRE RENCONTRE AVEC L'INFIRMIÈRE ÉDUCATRICE EN DIABÈTE 3^e édition

- Manuel illustré et en couleur de 109 pages
- Diaporama Power Point *Mieux connaître pour bien vivre avec votre diabète*, 100 diapositives

Ce manuel et ce diaporama visent à familiariser la personne diabétique avec le diabète et son traitement et lui apprendre l'utilisation du manuel de référence.



POUR EN SAVOIR PLUS – GUIDE COMPLÉMENTAIRE 4^e édition

- Brochure illustrée en couleur

Cette brochure est l'outil de suivi de la personne diabétique, c'est à l'intérieur de ce guide qu'elle peut noter toutes données pertinentes à son suivi. Elle doit obligatoirement être remise avec le manuel *Mieux connaître pour bien vivre avec votre diabète. Votre rencontre avec l'infirmière éducatrice en diabète*.



ENSEIGNEMENT PRIORITAIRE DU DIABÈTE 3^e édition

- Manuel illustré de 40 pages

Ce manuel est l'outil de base de base remis lors de la première rencontre. Il vise à personnaliser l'enseignement selon les besoins immédiats de la personne diabétique afin de permettre un retour à domicile en toute sécurité.



Tout le matériel d'enseignement de la nutritionniste est vendu avec une formation admissible aux unités d'éducation continue de Sofeduc. Vous recevrez le matériel d'enseignement lors de la journée de formation.

TROUSSE D'ENSEIGNEMENT DESTINÉE À LA NUTRITIONNISTE

- Description du cheminement clinique complet de la personne diabétique inscrite au programme clientèle diabétique
- Plans d'enseignement des intervenants : interniste, infirmière et nutritionniste
- Collectes de données
- Feuilles de route des intervenants

OUTILS DE SUIVI de la nutritionniste

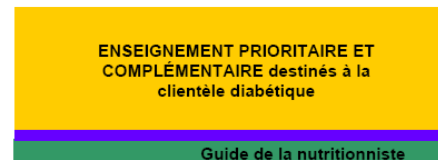
- Collecte de données pour personnes diabétiques
- Note au dossier (méthode SOAP)
- Questionnaire d'évaluation de l'apprentissage
- Feuille de route de l'enseignement prioritaire et complémentaire
- Plan d'enseignement complet

LES ÉDUCATIFS DE LA NUTRITIONNISTE DESTINÉS À LA CLIENTÈLE DIABÉTIQUE

Ces modèles d'intervention permettent d'enseigner les notions prioritaires à la clientèle hospitalisée et les notions complémentaires à la clientèle des services ambulatoires. Ainsi le travail d'enseignement des nutritionnistes se précise, se complète et s'uniformise. La feuille de route précise le cheminement personnel d'un patient et permet de transférer cette information au besoin et, le questionnaire valide la compréhension du patient autant à long terme qu'à court terme. Bien entendu, ces modèles d'enseignement sont adaptés à chaque personne selon ses besoins, son intérêt et sa motivation.

Les rencontres avec la nutritionniste comprennent, entre autres :

- Enseignement prioritaire niveau 1
 - Diaporama Power Point *Le corps cité*
 - Document *Comment soulager une hypoglycémie*
 - Document *Collation de soirée*
 - Document *L'assiette santé*
- Enseignement prioritaire niveau 2
 - Document *Modèle de menu – Menu-type*
 - Document *Liste des équivalents*
 - Document *Utilisation judicieuse des aliments*
 - Document *Deux grandes familles de fibres*
- Enseignement complémentaire
 - Document *L'épicerie simplifiée*
 - Document *Modifier vos recettes*
 - Diaporama Power Point *Manger sainement au restaurant*



DOCUMENT ÉCRIT et DIAPORAMA POWER POINT LE CORPS CITÉ

Ce document et ce diaporama ont été conçus pour les nutritionnistes éducatrices en diabète. Ces outils visent à familiariser la personne diabétique avec la maladie et sa physiopathologie afin d'intégrer le rôle de la nutrition dans le traitement du diabète.



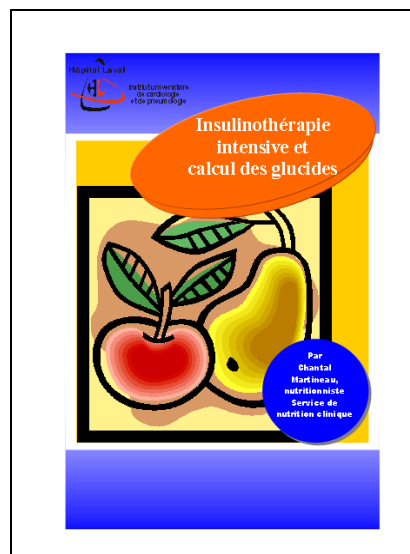
DOCUMENT et DIAPORAMA POWER POINT MANGER SAINEMENT AU RESTAURANT

Ce document et ce diaporama ont été conçus pour les nutritionnistes éducatrices en diabète. Ces outils visent à familiariser la personne diabétique avec la stabilisation de ses apports en glucides, la sélection d'aliments santé au menu et le choix d'un restaurant santé.



DOCUMENT et ENSEIGNEMENT INSULINOTHÉRAPIE INTENSIVE ET CALCUL DES GLUCIDES

Ce document est destiné aux personnes diabétiques de type 1. Il vise à familiariser ces personnes au calcul des glucides afin de donner l'insuline en fonction de ce calcul. L'entrevue avec la nutritionniste est nécessaire afin d'utiliser adéquatement ce manuel.





INSTITUT UNIVERSITAIRE
DE CARDIOLOGIE
ET DE PNEUMOLOGIE
DE QUÉBEC

BON DE COMMANDE

OUTILS D'ENSEIGNEMENT Programme clientèle diabète Coffret 2010

Madame Jocelyne Bellemare
Bibliothèque des sciences de la santé
Institut universitaire de cardiologie et de
pneumologie de Québec

Téléphone : 418 656-4563
Télécopieur : 418 656-4720
Courriel : jocelyne.bellemare@crhl.ulaval.ca
Site Internet : www.iucpq.qc.ca/
Adresse : 2725, chemin Sainte-Foy
Québec (Québec)
G1V 4G5

Titre des outils du coffret de l'infirmière
Volume <i>Trousse d'enseignement destinée aux infirmières</i>
Volume <i>Enseignement prioritaire du diabète – Guide destiné à l'infirmière</i> Diaporamas : <i>L'enseignement prioritaire du diabète</i> <i>Outils et produits</i> <i>Traitement d'une hypoglycémie</i>
Volume <i>Enseignement prioritaire du diabète – Guide destiné à l'utilisateur</i>
Volume <i>Mieux connaître pour bien vivre avec votre diabète – Votre rencontre avec l'infirmière éducatrice en diabète</i> incluant diaporama pour cours de groupe Brochure <i>Pour en savoir plus – Guide complémentaire</i>
Volume <i>Clinique suivi téléphonique – Ajustement de traitement</i>
Trousse d'enseignement de la nutritionniste
<i>Trousse d'enseignement destinée à la nutritionniste éducatrice en diabète</i> incluant DVD Numéro de membre de l'ordre des diététistes du Québec requis

Chèque ou mandat poste payable à l'ordre de l'Institut universitaire de cardiologie et de pneumologie de Québec, les documents seront transmis dès réception du paiement.