

L'EXPRESS DE

L'INSTITUT

INSTITUT UNIVERSITAIRE DE CARDIOLOGIE ET DE PNEUMOLOGIE DE QUÉBEC – UNIVERSITÉ LAVAL

Édition du 25 janvier 2023

NOMINATIONS ET RECRUTEMENT	2
NOMINATION DE M ^{ME} JULIE POULIOT, CONSEILLÈRE CADRE - MANDAT SPÉCIAL TRANSVERSAL (UN AN) À LA DIRECTION DES SERVICES MULTIDISCIPLINAIRES	2
NOMINATION D'UN NOUVEAU MÉDECIN EXAMINATEUR	2
M ^{ME} ANNIE LEBLANC AU POSTE DE COORDONNATRICE À L'OPTIMISATION DE LA FLUIDITÉ DES TRAJECTOIRES DE SOINS ET DE SERVICES	3
BABILLARD	4
PROJET DE REMPLACEMENT DE LA TOUR D'EAU : FERMETURE TEMPORAIRE DU CORRIDOR C00189 VERS LE PAVILLON D.....	4
PRÉSENTATION DE NOTRE ÉQUIPE IUCPQ-ULVAL POUR LE GRAND DÉFI PIERRE LAVOIE (GDPL).....	4
PARTENARIAT : CRAMPONS POUR BOTTES D'HIVER.....	5
RECRUTEMENT DE VOLONTAIRES POUR UNE ÉTUDE SUR LES EFFETS À LONG TERME DU VAPOTAGE	5
REHAUSSER LES SAVEURS POUR RÉDUIRE VOTRE APPORT EN SEL.....	5
ATELIERS DE PRÉPARATION À L'EXAMEN DE L'OIIQ.....	6
AUX CRÉATEURS DE DBS DANS VIRTUO.....	6
L'INSTITUT FIER DE VOUS!	6
MODERNISATION DES ASCENSEURS : LES TRAVAUX VONT DE BON TRAIN!	7
AVIS DE MAINTENANCE INFORMATIQUE : ARRÊT PLANIFIÉ DU SERVEUR CRISTAL-NET – DPE ET GDF	7
AVIS DE MAINTENANCE INFORMATIQUE : ARRÊT DE SERVICE RÉSEAUTIQUE	7
FONDATION	8
DU NOUVEAU DANS L'ÉQUIPE DE LA FONDATION	8
MOIS DE LA SANTÉ DU CŒUR.....	8

Présence de l'Institut sur les réseaux sociaux



Page officielle



Groupe officiel



@IUCPQ



Fondation IUCPQ

NOMINATIONS ET RECRUTEMENT

Nomination de M^{me} Julie Pouliot, conseillère cadre - mandat spécial transversal (un an) à la Direction des services multidisciplinaires



Nous avons le plaisir d'annoncer la nomination de M^{me} Julie Pouliot à titre de conseillère cadre à la DSM - mandat spécial transversal. Elle entrera en fonction le 13 février 2023.

Détentrice d'une maîtrise en ergothérapie et d'un baccalauréat en sciences de la santé, ergothérapie, M^{me} Pouliot a occupé depuis son arrivée à l'Institut en 2004, les fonctions d'ergothérapeute, de coordonnatrice clinique en ergothérapie et en éducation spécialisée et plus récemment, d'agente de planification, de programmation et de recherche.

Ce mandat transversal spécial consiste notamment à coordonner l'actualisation du plan d'action local « Chez soi, le premier choix », visant le déploiement des pratiques exemplaires en centre hospitalier pour offrir des services adaptés aux usagers en niveaux de soins alternatifs (NSA). Plus spécifiquement, elle sera responsable de l'implantation du Système d'alerte informatisée pour le repérage des clientèles vulnérables (SAIRC), de la mise en place de mécanismes structurés de transfert d'informations et de suivis liés à la vulnérabilité de la clientèle lors d'un retour en milieu de vie et de prévention en amont du déclin fonctionnel.

Nous félicitons M^{me} Pouliot pour sa nomination et l'assurons de notre soutien ainsi que de notre collaboration dans l'exercice de ses fonctions.

LA DIRECTION DES SERVICES MULTIDISCIPLINAIRES

Nomination d'un nouveau médecin examinateur



Lors de la séance du conseil d'administration du 4 octobre 2022, les membres ont procédé à la nomination d'un nouveau médecin examinateur, soit le docteur Jean S. Bussièrès. Ce dernier partagera la fonction avec ses collègues, la docteure Odette Lescelleur, le docteur André Lavoie ainsi que le docteur Simon Racine.

Sa compétence et son expertise, jumelées à son expérience, contribueront sans nul doute au développement du processus d'examen des plaintes médicales de l'Institut.

Nous souhaitons la bienvenue au D^r Bussièrès au sein de l'équipe des médecins examinateurs et nous le remercions pour son implication à promouvoir la qualité des soins et des services de l'Institut.

DENIS BOUCHARD

PRÉSIDENT-DIRECTEUR GÉNÉRAL

M^{me} Annie Leblanc au poste de coordonnatrice à l'optimisation de la fluidité des trajectoires de soins et de services



Nous avons le plaisir de vous annoncer la nomination de M^{me} Annie Leblanc au poste de coordonnatrice à l'optimisation de la fluidité des trajectoires de soins et de services.

Son entrée en fonction a débuté le 23 janvier dernier. M^{me} Leblanc réalise actuellement un diplôme d'études supérieures spécialisées en administration des affaires - gestion des services de santé et est détentrice d'un baccalauréat en sciences infirmières. Elle cumule plus de 18 ans d'expérience dans le réseau de la santé et des services sociaux, dont 16 années au niveau clinique à l'Institut et un an en gestion à titre de chef de service au CIUSSS de la Capitale-Nationale ainsi qu'au guichet d'accès à la première ligne du CISSS de Chaudière-Appalaches.

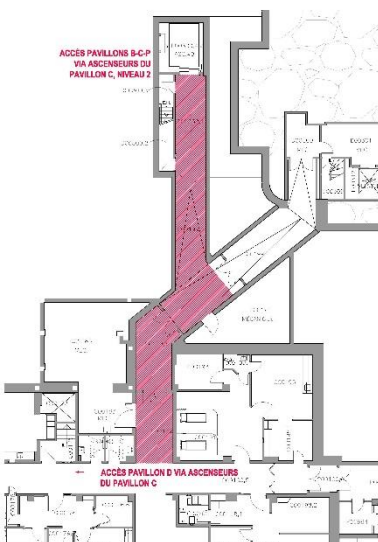
Nous tenons à féliciter M^{me} Leblanc pour sa nomination. Nous sommes convaincus que ses compétences et son expérience seront des atouts importants pour notre direction.

LA DIRECTION DE LA QUALITÉ, DE L'ÉVALUATION, DE LA PERFORMANCE, DE L'ÉTHIQUE, DE LA TRANSFORMATION ET DE L'INNOVATION

[Retour Table des matières](#)

BABILLARD

Projet de remplacement de la tour d'eau : fermeture temporaire du corridor C00189 vers le pavillon D



Nous désirons vous aviser que dans le cadre du projet cité en objet, le corridor C00189 sera fermé temporairement à partir de l'ascenseur n° 9 dans le but de permettre la manutention des nouveaux équipements du système de refroidissement en toute sécurité.

Jeudi, vendredi et lundi (les 26, 27 et 30 janvier) prochains, il ne sera pas possible d'emprunter ce corridor entre 5 h et 7 h du matin. La circulation entre les pavillons C et D devra s'effectuer à partir des ascenseurs du pavillon C, soit à partir du niveau 1 ou du niveau 2 (passerelle).

Nous vous remercions de votre précieuse collaboration et nous vous assurons de notre volonté à minimiser les impacts de ces travaux sur vos services.

Pour de plus amples informations, veuillez contacter Emilie Leclerc au poste 2283.

Pour mieux voir le plan, visitez le *Babillard* de l'intranet.

LA DIRECTION DES SERVICES TECHNIQUES

Présentation de notre équipe IUCPQ-ULaval pour le Grand défi Pierre Lavoie (GDPL)

En décembre dernier, nous avons invité les intervenantes et les intervenants œuvrant à l'Institut à signifier leur intérêt afin de participer à la 13^e édition du 1000 km du GDPL. Avec grand bonheur, nous avons reçu plusieurs candidatures voulant relever le défi en portant les couleurs de l'Institut.

En premier lieu, dans le choix de nos candidatures, les gens n'ayant jamais participé au GDPL étaient privilégiés afin de pouvoir faire vivre cette expérience unique et envoiissante à de nouvelles personnes. Ensuite, nous regardions l'expérience de chacun en tant que cycliste pour avoir une équipe diversifiée (débutants, intermédiaires et experts). Enfin, nous avons effectué un tirage, sous la supervision de M^{me} Renée Dancause, agente administrative à la Direction des ressources humaines et des communications afin de sélectionner un participant parmi ceux ayant déjà réalisé le défi. Ce fut donc le hasard qui a déterminé la finalité de notre équipe.

Ainsi, nous félicitons chaleureusement Audréanne Bouchard, Jean-Philippe Dionne, Alexandre Sanctuaire, Roxanne Boucher et Bruno-Olivier Brabant qui nous représenteront fièrement! Nous vous invitons ainsi à rester attentifs et attentives afin d'encourager cette équipe dans les prochains mois.

LE COMITÉ SANTÉ ET MIEUX-ÊTRE

Partenariat : crampons pour bottes d'hiver

Afin de prévenir les chutes et glissades liées aux conditions hivernales, l'ajout de crampons sous vos bottes est une solution adéquate qui vous permettra de rester en sécurité!

L'Institut a négocié avec deux détaillants locaux afin qu'un rabais soit offert à tous nos intervenants et intervenantes désirant se procurer des crampons. Le rabais offert par le magasin **Latulippe** est de 15 % et celui de **Messer** est de 25 %.

Pour avoir droit à votre rabais, vous devez vous présenter chez le partenaire avec votre carte d'employé et procéder à l'achat directement chez le marchand.

Soyez vigilant : si un trottoir ou un stationnement ressemble à une patinoire ou est mal déneigé, informez-en l'agent de sécurité ou téléphonez au poste 5632.

LE SERVICE DE PRÉVENTION SST ET MIEUX-ÊTRE AU TRAVAIL

Recrutement de volontaires pour une étude sur les effets à long terme du vapotage



Pour être admissible, tu dois :

- être âgé(e) de 18 ans et plus;
- utiliser une cigarette électronique;
- pouvoir faire douze visites au centre de recherche de l'Institut.

Si tu souhaites participer et que tu remplis ces critères, contacte le groupe de recherche sur le vapotage de l'Institut en écrivant à : cohortevapotage@criucpq.ulaval.ca.

Cette étude a été approuvée par le comité d'éthique de la recherche de l'Institut universitaire de cardiologie et de pneumologie de Québec affilié à l'Université Laval (CÉR : 22071) et est supervisée par la D^{re} Andréanne Côté et le D^r Mathieu Morissette.

LE BUREAU DU COMITÉ D'ÉTHIQUE DE LA RECHERCHE

Rehausser les saveurs pour réduire votre apport en sel

Apprendre à rehausser les saveurs est un atout dans vos recettes!

L'utilisation d'épices et d'herbes différentes vous permet de réduire votre apport en sel tout en conservant le goût et le plaisir de manger.

Venez apprendre des trucs et astuces lors de notre cours de nutrition le 30 janvier prochain !

Pour information et inscription : 418 656-8711, poste 5416.

L'ÉQUIPE DU PPMC

Ateliers de préparation à l'examen de l'OIIQ

Ateliers de préparation à l'examen de l'OIIQ

Pour les candidat(e)s à l'exercice de la profession infirmière de l'IUCPQ-ULaval



Vous êtes CEPI et votre examen de l'Ordre des infirmières et infirmiers du Québec (OIIQ) arrive à grands pas? Nous vous invitons à vous joindre aux ateliers de préparation à l'examen qui se tiendront à partir du 1^{er} février. Plusieurs séances vous sont offertes afin de réviser différentes situations cliniques, pouvant vous aider en vue de votre examen.

Afin d'obtenir toute l'information concernant les multiples plages horaires, leurs thématiques respectives et vous inscrire, rendez-vous sur le *Babillard* de l'intranet.

Nous vous invitons aussi à rejoindre le groupe Facebook du [CRI-IA, IUCPQ-ULaval](#) pour ne rien manquer!

LE COMITÉ DE LA RELÈVE INFIRMIÈRE ET INFIRMIÈRE AUXILIAIRE (CRI-IA)

Aux créateurs de DBS dans Virtuo

Nous vous informons que le **9 février prochain**, de **midi à 19 h** nous procéderons à une mise à jour des niveaux d'approbation dans Virtuo. Afin d'assurer une meilleure stabilité du système, **nous vous demandons de ne pas faire ni d'approuver des DBS durant cette période.**

Les directions mettent présentement à jour la liste des personnes qu'elles désirent déléguer ainsi que les niveaux d'approbation souhaités. L'ensemble des délégations actuelles sera révoqué et les nouvelles délégations signifiées par les directeurs dans le présent exercice seront appliquées.

Pour toutes questions concernant ce processus, veuillez SVP vous adresser à : iucpq.drf.comptabilite@ssss.gouv.qc.ca.

LA DIRECTION DES RESSOURCES FINANCIÈRES ET DE LA LOGISTIQUE

L'Institut fier de vous!

Nous sommes fiers de pouvoir compter sur des intervenants et intervenantes comme vous!

Vous recevez régulièrement divers prix, reconnaissances ou mentions d'honneur de la part de différents partenaires, ordres ou instances.

Cette rubrique vous présente les dernières nouvelles :

- [Ève Routhier reçoit la Bourse la bourse Taylor pour la formation continue du personnel infirmier](#)

LA DIRECTION DES RESSOURCES HUMAINES ET DES COMMUNICATIONS

[Retour Table des matières](#)

Modernisation des ascenseurs : les travaux vont de bon train!

Dans la soirée du **1^{er} ou du 2 février**, à compter de 18 h 45, seuls les ascenseurs 1 et 2 seront disponibles, privilégiez l'utilisation des escaliers! L'ascenseur 3 sera disponible au plus tard à 23 h 30 (notez que la date des travaux sera confirmée dans les prochains jours).

L'équipe de projet sera présente sur place pour s'assurer du bon déroulement des travaux et répondre aux questions. Un agent de sécurité sera également présent pour assurer la fluidité des transports.

Nous vous remercions de votre grande collaboration depuis le début des travaux. Elle a contribué à leur bon déroulement. Cependant, nous vous demandons, en tout temps, de prioriser l'utilisation des escaliers si vous le pouvez.

Dès le **2 ou le 3 février**, l'ascenseur 4 sera en travaux, donc hors service, pour une période de 14 semaines. L'ascenseur 3 sera l'ascenseur valet pour des transports urgents (STAT) et la brancarderie de 7 h 30 à 16 h 30, du lundi au vendredi.

La fin des travaux est toujours prévue pour juin 2023. Pour en savoir plus, consultez l'intranet.

LA DIRECTION DES SERVICES TECHNIQUES

Avis de maintenance informatique : arrêt planifié du serveur Cristal-Net – DPE et GDF

L'arrêt, qui vise un entretien de serveurs, aura lieu le **mercredi 1^{er} février, entre 5 h et 5 h 20** et le **jeudi 2 février, entre 5 h et 5 h 20** (deux coupures d'environ deux minutes). Le but est l'application des rustines de sécurité mensuelle. Il y aura un impact pour les utilisateurs des applications GDF et Cristal-Net : Requêtes-Résultats, Gulper, SICTO, DPE, Parcours bariatrique, iPlan.

Pour les utilisateurs de **Cristal-Net**, nous vous rappelons que toute nouvelle demande de laboratoire devra être faite manuellement (requête papier). C'est donc pourquoi nous vous demandons de procéder aux demandes urgentes seulement. Toutefois, tous les prélèvements prévus pendant cet arrêt peuvent être préparés dans Cristal-Net et acheminés aux laboratoires selon la procédure normale.

Pour les utilisateurs de **Gulper**, les données devront être saisies au retour de Cristal-Net. Pour les utilisateurs **iPlan**, vous devez faire vos mises à jour au retour de l'application. Pour les utilisateurs du **DPE**, l'application sera non disponible pendant la durée de l'arrêt.

Avis de maintenance informatique : arrêt de service réseautique

Afin de compléter le rehaussement de l'infrastructure réseau, la Direction des ressources informationnelles doit procéder à **quatre arrêts** d'un maximum d'une minute de service réseau RITM, le **jeudi 2 février, entre 20 h et 22 h**. Les actifs impactés seront l'accès à certaines ressources externes, le Service F (service fournisseur), le BVI externe Citrix, la Télépathologie, le DSQ et les PACS externes.

LA DIRECTION DES RESSOURCES INFORMATIONNELLES

FONDATION

Du nouveau dans l'équipe de la Fondation

Depuis la semaine dernière, la Fondation est fière d'accueillir deux nouvelles personnes au sein de son équipe.

Nous accueillons d'abord Marie Hélène Guay à titre de conseillère aux dons individuels, intermédiaires et planifiés. Cumulant plus de 30 ans d'expérience en communication, marketing et développement des affaires, cette passionnée des relations humaines saura aisément mettre à l'œuvre son expertise pour soutenir le développement de la philanthropie et des dons planifiés au sein de notre Fondation.

Nous avons aussi le plaisir d'accueillir Marie Bernard à titre de conseillère – design et marketing. Créative, proactive et organisée, Marie détient plusieurs années d'expérience en communication, design et marketing. Ayant déjà œuvré en philanthropie, Marie travaillera à la conception graphique de nos différents outils de communication, en plus d'assurer la gestion de nos médias sociaux et de notre site web.

Nous leur souhaitons la bienvenue dans notre belle équipe!



Mois de la santé du cœur

Dès le 1^{er} février prochain, la Fondation vous invite à prendre part au Mois de la santé du cœur en participant à la 3^e édition du défi Marche-ton-don.

Pour ce faire, rien de plus simple! D'abord, engagez-vous à **marcher 20 minutes** tous les jours de février pour conserver votre cœur en bonne santé. Ensuite, **faites un don de 20\$** à la Fondation afin de soutenir la recherche sur les maladies cardiovasculaires en **textant CŒUR au 20222**. Relever le défi Marche-ton-don, c'est contribuer à la santé de votre cœur et à celle des patients de l'Institut.

Suivez-nous sur [Facebook](#) pour découvrir l'ensemble des actions qui seront déployées tout au long du mois et n'hésitez pas à nous identifier dans vos publications si vous choisissez de relever le défi!



[Retour Table des matières](#)