

# L'EXPRESS DE

# L'INSTITUT

INSTITUT UNIVERSITAIRE DE CARDIOLOGIE ET DE PNEUMOLOGIE DE QUÉBEC – UNIVERSITÉ LAVAL

Édition du 19 juin 2024

<b>ÉVÉNEMENTS</b> .....	<b>2</b>
SYMPOSIUM DE CHIRURGIE ET ONCOLOGIE THORACIQUE : DÉBUT DES INSCRIPTIONS.....	2
<b>NOMINATIONS ET RECRUTEMENT</b> .....	<b>3</b>
L'INSTITUT NOMME LE DOCTEUR MATHIEU LAPLANTE AU POSTE DE DIRECTEUR SCIENTIFIQUE DE LA RECHERCHE UNIVERSITAIRE.....	3
L'INSTITUT NOMME M <sup>ME</sup> GENEVIÈVE MORIN AU POSTE DE DIRECTRICE DES RESSOURCES FINANCIÈRES.....	3
<b>BABILLARD</b> .....	<b>4</b>
DÉCLENCHEMENT DES PROCÉDURES D'URGENCE.....	4
DOCUMENTS D'ENSEIGNEMENT : NOUVEAUX DOCUMENTS DISPONIBLES.....	4
UNE BROCHETTE CHOCOLATÉE POUR DÉBUTER L'ÉTÉ! - RAPPEL.....	5
L'INSTITUT FIER DE VOUS!.....	5
PROGRAMME DE RELÈVE DES CADRES INTERMÉDIAIRES : APPEL DE CANDIDATURES.....	5
SENSIBILISATIONS AUX RISQUES PSYCHOSOCIAUX : FIN DES CAPSULES.....	6
PORTRAIT D'UNE VICTIME DE LA CYBERCRIMINALITÉ.....	6
POUR UN ÉTÉ EN TOUTE SÉRÉNITÉ! - RAPPEL.....	7
<b>FONDATION</b> .....	<b>8</b>
FERMETURE DE L'HÔTELLERIE POUR L'ÉTÉ – RAPPEL.....	8
ROCK TES POUMONS.....	8

Présence de l'Institut sur les réseaux sociaux



Page officielle



Groupe officiel



@iucpq.ulaval



@IUCPQ



Fondation IUCPQ

## ÉVÉNEMENTS

### Symposium de chirurgie et oncologie thoracique : début des inscriptions

Nous avons le plaisir de vous inviter à la huitième édition du Symposium de chirurgie et oncologie thoracique le **samedi 19 octobre 2024** à l'Hôtel Le Bonne Entente.

Lors de cette journée, vous aurez la chance d'écouter plusieurs conférencier(-ère)s afin de vous offrir les outils nécessaires pour parfaire vos connaissances dans le domaine.

Repas compris, rabais sur réservation d'une chambre d'hôtel, tirages, prix de présence, et bien plus encore!

Pour tout savoir sur cet événement et vous inscrire, visitez la page du [Symposium](#).

Au plaisir de vous voir le 19 octobre prochain!

LE COMITÉ ORGANISATEUR



[Retour Table des matières](#)

## NOMINATIONS ET RECRUTEMENT

### L'Institut nomme le docteur Mathieu Laplante au poste de directeur scientifique de la recherche universitaire



C'est avec grand plaisir que nous vous annonçons que lors d'une assemblée ordinaire tenue le 18 juin dernier, le conseil d'administration de l'Institut a procédé à la nomination du docteur Mathieu Laplante à titre de directeur scientifique de la recherche universitaire. La date d'entrée en fonction est prévue pour le lundi 1<sup>er</sup> juillet 2024.

Le docteur Laplante est professeur titulaire au Département de médecine de l'Université Laval et chercheur au Centre de recherche de l'Institut dans l'axe obésité, diabète de type 2 et métabolisme. Il œuvre au Centre de recherche depuis presque 20 ans.

Je tiens personnellement, et au nom des membres du conseil d'administration, à souhaiter la bienvenue au docteur Mathieu Laplante au sein de notre équipe de direction. Nous sommes convaincus que ses compétences et son expérience seront des atouts importants pour notre organisation et nous la félicitons pour sa nomination, tout en lui assurant notre entière collaboration.

### L'Institut nomme M<sup>me</sup> Geneviève Morin au poste de directrice des ressources financières



C'est avec grand plaisir que nous vous annonçons que lors d'une assemblée ordinaire tenue le 18 juin dernier, le conseil d'administration de l'Institut a procédé à la nomination de M<sup>me</sup> Geneviève Morin à titre de directrice des ressources financières. La date d'entrée en fonction est prévue pour le lundi 8 juillet 2024.

M<sup>me</sup> Morin est titulaire d'un baccalauréat en administration des affaires, du titre de comptable professionnelle agréée (CPA) ainsi que du titre de comptable en management accrédité (CMA).

Actuellement directrice des finances partenaire d'affaires chez Groupe Océan Canada, M<sup>me</sup> Morin a notamment occupé la fonction de directrice des finances chez AXESNETWORK Solutions Inc. et celle de superviseuse des finances chez Stanley Black & Decker. Son parcours professionnel lui a également permis d'acquérir des compétences relativement aux processus d'acquisition ainsi que sa capacité d'adaptation à des situations changeantes et à l'optimisation des processus.

Je tiens personnellement, et au nom des membres du conseil d'administration, à souhaiter la bienvenue à M<sup>me</sup> Geneviève Morin au sein de notre équipe de direction. Nous sommes convaincus que ses compétences et son expérience seront des atouts importants pour notre organisation et nous la félicitons pour sa nomination, tout en lui assurant notre entière collaboration.

Par ailleurs, nous remercions M. André Lévesque pour son support des dernières semaines et pour son soutien lors de la période de transition à venir.

*ISABEL ROUSSIN-COLLIN*  
*PRÉSIDENTE-DIRECTRICE GÉNÉRALE*

## BABILLARD

### Déclenchement des procédures d'urgence

Peu importe votre département ou votre secteur, il se peut que vous ayez un jour à lancer une procédure d'urgence au sein de l'Institut. Afin d'amorcer les procédures d'urgence le plus rapidement et efficacement possible, le service de téléphonie a uniformisé la façon de codifier pour maximiser le délai d'intervention des équipes concernées. Ainsi, la procédure est désormais la même pour tous les codes de couleur.

Après avoir composé le **poste 5555**, merci de nommer :

1. le type de code
2. le secteur (ex. TACO) ou le département (ex. Hémodynamie)
3. le pavillon
4. l'étage
5. la chambre ou le local

À la téléphonie :  
plus de précision, plus vite à l'action!



À titre de rappel, tous les types de code sont indiqués sur une carte qui est jointe à votre carte d'employé.

Pour tous les détails, visitez la section *Risque/Mesures d'urgence (codes de couleur)* de l'intranet.

Merci de votre collaboration!

LE SERVICE DE TÉLÉPHONIE

### Documents d'enseignement : nouveaux documents disponibles



De nouveaux documents d'enseignement sont disponibles sur le portail de la bibliothèque-patients. N'hésitez pas à y jeter un coup d'œil!

- [Les étapes du parcours d'investigation thoracique : guichet d'investigation thoracique](#)
- [Les étapes du parcours d'évaluation à la chirurgie thoracique](#)
- [Concentrateur d'oxygène portatif OxyGo Next : utilisation et mode d'emploi](#)

Plusieurs documents produits par des partenaires externes y sont également nouvellement répertoriés :

- [Aide médicale à mourir : mieux comprendre les étapes](#) (CHUM)
- [Toujours ensemble : inhalateur + CRV AeroChamber](#) (Trudel Solution Santé)

LA DIRECTION DE L'ENSEIGNEMENT ET DES AFFAIRES UNIVERSITAIRES

[Retour Table des matières](#)

## Une brochette chocolatée pour débiter l'été! - Rappel

Ce **jeudi 20 juin**, en partenariat avec Beneva, nous vous invitons à une activité afin de reconnaître le travail exceptionnel des intervenantes et intervenants œuvrant à l'Institut, tout en soulignant l'arrivée de l'été.

Pour le personnel de jour et de soir, un camion sera installé dans le parc extérieur près du pavillon U entre **11 h et 16 h** afin de distribuer de délicieuses brochettes de fruits chocolatées de la compagnie [Mello's](#).

Pour le personnel de nuit, la livraison des brochettes de fruits chocolatées sera effectuée à compter de **23 h 45**.

Tirage, cadeaux et bien du plaisir sont au rendez-vous!

En cas de pluie, la distribution se fera au kiosque à la sortie de la cafétéria.

Nous sommes confiants d'avoir suffisamment de brochettes pour tout le monde, mais dans le cas contraire, nous y allons du principe selon lequel la priorité est accordée selon l'ordre d'arrivée.

Si vous avez des questions, contactez la Direction des ressources humaines à l'adresse suivante:

[iucpq.drh@ssss.gouv.qc.ca](mailto:iucpq.drh@ssss.gouv.qc.ca)

Merci pour votre dévouement et nous vous souhaitons un bel été!

## L'Institut fier de vous!

Nous sommes fiers de pouvoir compter sur des intervenants et intervenantes comme vous!

Vous recevez régulièrement divers prix, reconnaissances ou mentions d'honneur de la part de différents partenaires, ordres ou instances.

Cette rubrique vous présente les dernières nouvelles :

- [Dre Caroline Duchaine reçoit le Prix Murray du CSM pour l'ensemble de la carrière](#)

## Programme de relève des cadres intermédiaires : appel de candidatures

L'Institut t'offre une belle occasion de participer à la nouvelle cohorte du programme de relève des cadres intermédiaires. Tu souhaites relever les défis de la gestion et penses avoir le potentiel d'un leader? On veut te connaître!

Les activités du programme débiteront dès janvier 2025 et s'échelonnent sur deux ans. Ce parcours vise à développer tes compétences en gestion et à faciliter ta transition vers un nouveau rôle en gestion.



## Sensibilisations aux risques psychosociaux : fin des capsules

Pour un climat de travail sain, sécuritaire et favorable au bien-être, il est prioritaire de sensibiliser tout le personnel aux facteurs psychosociaux au travail.

Les principaux risques psychosociaux pouvant générer des impacts néfastes sur la santé sont la charge de travail élevée, la faible reconnaissance, le faible soutien social, la faible autonomie décisionnelle et le harcèlement. Ces risques peuvent être réduits, voire dans certains cas éliminés, en adoptant chacun de saines pratiques de travail.

Une formation est disponible sur l'[ENA](#) pour en apprendre davantage sur les risques psychosociaux au travail.

Pour en savoir plus sur chaque dimension, consultez les outils disponibles sur la page *Employé/Prévention, santé et sécurité au travail/Santé psychologique* de l'intranet.

*LE SOUS-COMITÉ SUR LES RISQUES PSYCHOSOCIAUX DU CPSST*

## Portrait d'une victime de la cybercriminalité

Qui selon vous peut être victime de la cybercriminalité? La réponse : tout le monde. Cela peut être vous, votre collègue, votre ami, votre fils, votre mère, etc. Malheureusement, personne n'est à l'abri! Il suffit de baisser sa garde une seule fois.

Une victime peut avoir été négligente pour plusieurs raisons :

- une surcharge de travail;
- un manque de temps pour réfléchir;
- une fatigue mentale;
- une trop grande rapidité dans la réaction en raison du sentiment d'urgence amené par le cybercriminel.

Il faut se rappeler que le cybercriminel est de plus en plus organisé, outillé et précis dans ses attaques. On a vu dans les dernières années que les courriels d'hameçonnage deviennent de plus en plus réalistes, par exemple. Un cybercriminel peut aussi cibler une personne en particulier dans une organisation et utiliser des tactiques spécifiques pour obtenir ce qu'il veut. Les cybercriminels utilisent [trois grands types de tactiques](#) : la menace, l'arnaque et la mystification.

Dès que vous sentez un sentiment d'urgence pour poser un geste, qu'un événement saugrenu survient ou que vous devez cliquer sur un lien ou encore télécharger une pièce jointe, posez-vous des questions.

C'est d'autant plus important d'être toujours vigilant, car les cybercriminels peuvent même s'attaquer aux systèmes du réseau de la santé! La preuve : en janvier dernier, un employé du [Centre de communication santé des Capitales \(CCSC\)](#) a cliqué sur un lien qui a déclenché une attaque de type rançongiciel.

Pour en savoir plus sur les bonnes pratiques pour vous protéger et protéger votre organisation, consultez la page *Sécurité de l'information* sur l'intranet : *Soutien administratif/Informatique (DRI)/Sécurité de l'information*.

*LA DIRECTION DES RESSOURCES INFORMATIONNELLES*

[Retour Table des matières](#)

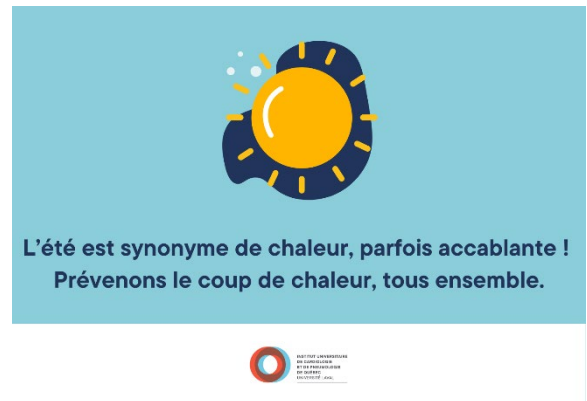
## Pour un été en toute sérénité! - Rappel

L'été est enfin arrivé! Synonyme parfois de grandes chaleurs, mieux vaut s'y préparer sans attendre les premiers effets de l'épuisement dû à celles-ci (maux de tête, crampes et nausées). Voici quelques bonnes habitudes à adopter dès maintenant :

- Buvez un liquide frais, surtout de l'eau, sans attendre d'avoir soif. Nous recommandons de boire de l'eau toutes les 20 minutes.
- Habillez-vous selon la température : des vêtements légers, amples et de couleurs pâles sont à favoriser.
- Évitez de vous exposer à la chaleur intense pendant un long moment. Si vous êtes à l'intérieur, prenez des pauses régulièrement dans des endroits frais, si vous êtes au soleil, trouvez des moments pour être à l'ombre.

Profitez pleinement de l'été tout en restant en santé et en sécurité!

*LE SERVICE DE PRÉVENTION EN SANTÉ, SÉCURITÉ ET MIEUX-ÊTRE AU TRAVAIL*



[Retour Table des matières](#)

## FONDATION

### Fermeture de l'Hôtellerie pour l'été – Rappel

Veillez prendre note que l'Hôtellerie sera fermée du 19 juin (12 h) au 5 août.

Des bénévoles seront présents les 1<sup>er</sup> et 2 août à l'accueil de l'Hôtellerie (Y2342) entre 8 h et 16 h, afin de prendre les appels pour inscrire les gens sur une liste de priorités. À noter que les appels sont maintenant pris au maximum 7 jours à l'avance pour les inscriptions à la liste de priorités de l'Hôtellerie.

Les gens qui ont besoin d'un hébergement pendant la période estivale sont invités à consulter cette [liste des résidences situées à proximité de l'Institut](#).

**Pour effectuer une réservation à l'Hôtellerie : 418 656-8711, poste 2747**



### Rock tes poumons

Quelle magnifique soirée pour l'événement Rock tes poumons!

Le 1<sup>er</sup> juin dernier, 5 196 \$ ont été amassés par nos musiciens-chercheurs favorisés pour soutenir le fonds Alphonse-L'Espérance qui appuie les recherches sur le cancer du poumon, les maladies pulmonaires obstructives chroniques, la chirurgie thoracique, les maladies environnementales, l'apnée et l'asthme.

Merci au groupe les *Outliers*, composé de Caroline Duchaine, Richard Kinkead, Ariane Lechasseur, Michel Garceau et Marc Veillette, pour cette soirée mémorable et pour votre appui à la Fondation!



[Retour Table des matières](#)